

広報 ちくじょう

2022

7

築上町  
No.212

# Chikujō

築上町の特産品スイートコーンの季節です。今年の生産は7月上旬くらいまで。心残りのないようお早めにお求めください。

スイートコーン  
農家  
山崎さんちの  
一平くん

旬は一瞬  
今を逃さないで

主な内容／P2 7月は、「同和問題啓発強調月間」です。P5 参議院議員通常選挙  
P27 築上町のふるさと納税



# 7月は、「同和問題啓発強調月間」です。

問 人権課（内線340）

## 許されない人権侵害

同和問題（部落差別）は、日本国憲法で保障され、わたしたち誰もが生まれながらに平等に持つ「**基本的人権**」（職業選択の自由、教育の機会均等を保障される権利、住居および移転の自由、結婚の自由など）が、同和地区の出身であるということを理由に、完全に保障されないという重大な人権侵害です。

## 無関心が差別につながる

近年、部落差別を助長するようなインターネット上の悪意ある書き込みが問題となっています。差別的な情報が拡散され、いったん出回ると消去するのは極めて困難です。

もしも、「わたしは差別をしていない（されていない）から同和問題とは関係ない」という考えを持った人が偶然これらの情報にふれてしまったら…。誤った情報を正しいと思いつけ、心の中に偏見が植え付けられ、気付かないうちに「差別をする人」になってしまうかもしれません。

## 人権が尊重される心ゆたかな社会の実現に向けて

平成28年（2016）に、「障害者差別解消法」「ヘイトスピーチ解消法」「部落差別解消推進法」の人権に関する3つの法律が成立・施行されました。これらの法律は、お互いを尊重しあい、すべての人の人権が守られ、安心して暮らしていける社会を作っていくための法律です。

自分だけでなく、ともに生きるみんなが幸せになるように。築上町では、人権が尊重

される心ゆたかな社会の実現に向けて、7月の「同和問題啓発強調月間」に下記の啓発事業を実施します。この機会にぜひ人権について学び、差別をなくすために何ができるかを一緒に考えてみませんか。

## 水平社宣言100周年

### 「人の世に熱あれ、人間に光あれ」

この言葉は、今から100年前の大正11年（1922）3月3日、被差別部落の人々の解放を目指し設立された「全国水平社」の設立総会で読み上げられた「水平社宣言」の最後の一節です。

この宣言は、いわれない偏見や差別に苦しむ人々の思いを世の中に知らせるとともに、すべての人があらゆる差別を受けることなく、人間らしく暮らせる社会を実現しようと呼びかけるもので、日本で最初の人権宣言であるともいわれています。



録画配信

## 令和4年度

# じんけん・同和問題 講演会

講演 『自分を好きになる力。自分を活かそうとする力』

字幕付き

### スクリーン上映

録画講演をスクリーンで上映します。お家にインターネット環境がない方など、ぜひお越しください。

#### 視聴会場①

日時 7月10日（日）13:00～14:40  
会場 築上町役場 本庁 3階会議室

#### 視聴会場②

日時 7月14日（木）13:00～14:40  
会場 築城人権センター 2階大会議室

### YouTube 配信

築上町役場 YouTube(ユーチューブ)チャンネルで下記の期間、録画講演を配信します。

期間 7月10日（日）  
～ 31日（日）



築上町 ユーチューブ



講師 土田 光子 さん  
大阪多様性教育ネットワーク共同代表

大阪府で35年間、中学校国語科教諭として勤務。「子どもたちが教室で見せる姿の背景には一人ひとりが抱える暮らしがある」という原則を大切に、生活丸ごとでつながる集団づくりに取り組む。2012年から9年間、大阪教育大学非常勤講師。2021年から大阪多様性教育ネットワーク共同代表。



# 町長室だより

築上町長 新川 久三



7月に入り、田植えはほとんど終わりましたが、梅雨明けしないままに暑さも段々と厳しさが増してまいりました。

## 第2回築上町議会閉会

議会は6月2日に開会し、提案した議案は全て可決をいただきました。3月議会は骨格予算での提出でしたので、6月議会で令和4年度の一般会計を8億8千万円補正し、予算総額は119億3百万円強で、これが本予算となります。歳出の主なものは築城共同育苗施設機器更新9千万円、道路新設改良費2億3千万円、上香楽の砂防工事費4千2百万円、椎田駅自由通路基本調査費7百万円、八津田小学校外構等工事費7千6百万円などです。新しいソフト事業は、新生児の聴覚・ライソゾーム病検査の助成、産後ケア事業、名物創出事業としてテーマに沿った新商品開発者への補助金交付、そして生後1

年6か月の幼児とその保護者への本の読み聞かせ・絵本の配布を行うブックスタートフォローアップ事業です。

6日に「リサイクル施設の火災の復旧工事の請負契約の締結について」を提案して当日即決をいただきました。

16日にはコロナ対策で住民税非課税世帯への給付金支給等に関する予算と副町長に八野紘海さんを再任する両議案が可決されました。

## コロナワクチン4回目接種

昨年12月末時点で本町の感染者は91人でしたが、オミクロン株の出現で2月頃から毎日のように感染者が報告され、6月末には900人を超えました。60歳以上の方には国の方針通り4回目の接種を実施します。順次、接種券をお送りしますので、町の指定日時でよい方はそのまま接種券を持参して、築城支所にお越しください。施設に入所

中の方は原則施設での接種となります。59歳以下の方は基礎疾患のある方のみの接種です。接種を希望する方は、事前にご連絡いただき、接種券が届いたら、予約をしてください。

## 大相撲名古屋場所

6月22日、長年関取を務めた松鳳山関が引退を表明しました。長い間、大変お疲れ様でした。今後のご健康とご活躍をお祈りします。

7月10日から大相撲名古屋場所が始まります。西田君は3場所連続3勝4敗と一番の負け越しが続き、三段目から序二段への降格も免れないところで、1勝の重みをかみしめ、勝ち越しを目指してください。東誠竜は先場所6勝1敗の好成績で、惜しくも優勝は逃したものの、名古屋場所は序二段上位に上がり、西田君との取り組みがあるかもしれません。そうなれば両者自分の相撲を出し切り、良きライバルとして精進してください。

向暑の候、町民の皆様にはご自愛いただき健康保持に努めてください。

## 消防操法大会に向け日々訓練 応援をお願いします！

9月の福岡県消防操法大会に向け、町内の各分団から選出された選手たちが、京築広域圏消防本部の方に指導を受け、日々訓練を重ねています。大会への挑戦をとおして地域防災力の強化、安心・安全で災害に強い町づくりにつなげます。今は週2回、スパークついきの駐車場で訓練をしていますので、見かけた方は応援をお願いします。

☎ 総務課 地域安全係 (内線 315)





# マイナポイント 第2弾 スタート



詳しくは  
こちら

スマートフォンやパソコンがない場合もマイナポイントの申込みは役場や郵便局などの**手続きスポット**で**無料**で行うことができます。

相談してね！



## マイナポイントとは

次の内容でキャッシュレス決済サービスにポイントがもらえます。

- ① **マイナンバーカードを取得した方に最大5,000円相当のポイント**
  - ▶ マイナンバーカードと紐づけしたキャッシュレス決済サービスで20,000円までのチャージまたはお買い物をする事で、キャッシュレス決済サービスを通じてポイントが付与されます。
  - ▶ すでに5,000ポイントを取得済みの方は対象外です。
- ② **健康保険証利用申込みで7,500円相当のポイント**
- ③ **公金受取口座登録で7,500円相当のポイント**

## 対象

9月末までにマイナンバーカードの申請をされた方\*マイナポイントの申込みは令和5年2月末までです。

## 手続きに必要なもの

- ▶ マイナンバーカード\*有効な利用者証明用電子証明書が搭載されたもの
- ▶ マイナンバーカード電子証明書の暗証番号(4ケタ)
- ▶ 利用するポイントカード、電子マネー、アプリ等
- ▶ マイナンバーカードに登録する銀行口座の情報

## 注意事項

- ▶ 事前に保険証利用申込みや公金受取口座登録がお済みの方も、ポイントを受け取るキャッシュレス決済サービスを設定する必要があります。
- ▶ マイナポイントの付与を終了した決済サービスは、設定することができませんのでご注意ください。

## マイナンバーカード 時間外交付

交付申請したマイナンバーカードは、次の時間にも受け取ることができます。\*事前予約が必要です。

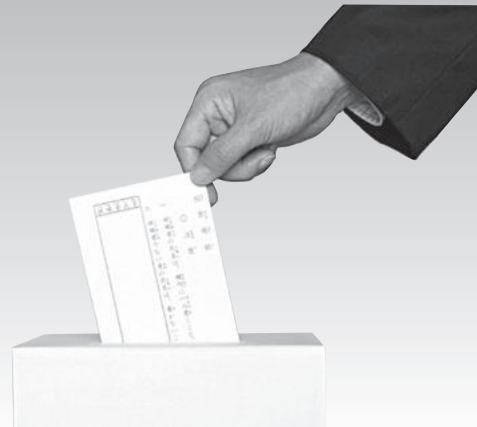
- ▶ 7月10日(日)、23日(土)、  
8月6日(土)、28日(日) 9:00~12:00
- ▶ 毎週水曜日 17:00~19:00  
\*8月31日を除く

☎ 住民生活課 住民係 (内線 182)



私には、選挙に行く理由がある。

# 参議院議員通常選挙



## 投票日

**7月10日(日)**  
午前7時～午後7時

公示日 6月22日(水)

## 投票できる方

次の要件を満たし、築上町の住民基本台帳に引き続き3か月以上登録されている方

- ▶ **住所要件** 令和4年3月21日までに本町に転入届を提出し、引き続き3か月以上住んでいる方
- ▶ **年齢要件** 満18歳以上の日本国民(平成16年7月11日までに生まれた方)

## 期日前投票

**6月23日(木)～7月9日(土)**

▶ **時間** 午前8時30分～午後8時

▶ **場所** 築上町役場 本庁 1階 多目的室



\* 投票の際には、「投票所入場券(はがき)」裏面の期日前投票宣誓書を事前に記入のうえ、ご持参ください。

\* 「投票所入場券(はがき)」がなくても、投票要件を満たしていれば投票することができます。

\* 新型コロナウイルス感染拡大防止のため、来場の際はマスクの着用、手指の消毒、咳エチケット、一定の間隔保持にご協力ください。投票所内の混雑状況によって、入場をお待ちいただく場合があります。

## 不在者投票

### 指定病院等での不在者投票

病院や老人ホームなど指定施設に入っている方は、それぞれの施設で投票ができます。ご本人から、院長や施設長に早めに申し出てください。

### 長期出張者等の不在者投票

長期出張をしている方も不在者投票ができます。手続きに日数がかかりますので、早めに選挙管理委員会まで申し出てください。

## 投票日の投票所

投票区	投票所
第1	中央公民館
第2	八津田小学校
第3	葛城小学校ふれあい・ゆめ広場
第4	小原農業集落センター
第5	福間学習等供用施設
第6	コミュニティーセンター(ソピア)
第7	小山田地区学習等供用施設
第8	下城井小学校
第9	上城井小学校
第10	老人いこいの家 やまさと

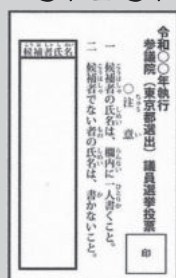
\* ご自分の投票所は「投票所入場券(はがき)」でご確認ください。

選挙は私たちが政治に参加するもっとも身近な機会です。

## 投票方法をおさらい

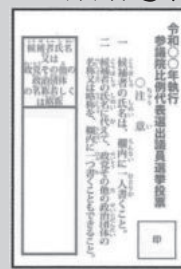
- ▶ 2枚の投票用紙をもらい、2回投票します。
- ▶ 1つは「選挙区選挙」で区域ごと、もう1つは「比例代表選挙」で全国が単位です。

### 選挙区選挙



- ▶ クリーム色の紙
- ▶ 選挙区の立候補者(掲示板に貼られているポスターの人)の中から投票する人を選びます。
- ▶ 書くのは「候補者名」

### 比例代表選挙



- ▶ 赤字印刷の白い紙
- ▶ 比例代表の立候補者の中から投票する「候補者名」か「政党名」を書きます。

## 65歳以上の方の「介護保険料」が決定しました

### 介護保険ってどんな仕組み？

介護保険は、介護が必要になった人を社会全体で支える仕組みです。40歳以上の方が加入し、病気や加齢で介護が必要となった時に、介護サービスが受けられます。

### 介護保険料額決定通知書を送付します

保険料額や納付方法を記載していますのでご確認ください。所得段階別の保険料は、広域連合のHP等をご確認ください。

特別な事情なく保険料を滞納すると、介護サービス利用時の自己負担割合が増える場合があります。皆様から納付された保険料で運営される介護保険制度にご理解とご協力をお願いします。

■送付時期 7月下旬頃



このページについて

☎ 保険福祉課 福祉係 (内線 163)  
福岡県介護保険広域連合 ☎092(981)9071

### コンビニで納付ができます

納付期限内であればコンビニでの支払いが可能ですので、ぜひご利用ください。

#### ■取扱コンビニエンスストア

セブンイレブン、ローソン、ファミリーマート、ヤマザキデイリーストア、ミニストップ など

### 保険料の減免制度

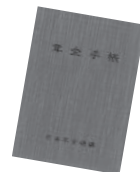
#### ▶ 低所得者(所得段階が第1～3段階)の方

令和元年の消費税率引上げの負担を考慮し、保険料が軽減されます。軽減されているかは保険料額決定通知書をご確認ください。

#### ▶ やむを得ず納付が困難になった方

災害や失業、新型コロナウイルス感染症の影響などで保険料を納めることが困難になった場合は、申請により保険料の減免や納付猶予が受けられることがあります。

## 国民年金保険料は納付期限までに納めましょう！



日本年金機構では、国民年金保険料を納期限までに納めていただけない方に、電話・書面・面談で早期に納めていただくようご案内しています。

未納のまま放置すると、納付を督促する文書(督促状)が送付され、指定された期限までに納付がない場合は、延滞金を課すだけでなく、納付義務のある方(被保険者本人、連帯して納付する義務を負う配偶者や世帯主)の財産を差し押さえることもありますので、早めの納付をお願いします。

### ■国民年金保険料(令和4年4月分～令和5年3月分)

月額 16,590円

### ■納付方法

日本年金機構から送られる納付書で金融機関、郵便局、コンビニで納めることが可能です。

\*クレジットカード、インターネット、便利でお得な口座振替もあります。

### ◇納付が困難なときは？

納め忘れや納付が困難だからそのままにしておくと、将来受け取れる「老齢基礎年金」や、障がいや死亡などの不慮の事態が発生したときに「障害基礎年金」「遺族基礎年金」が受け取れなくなる場合があります。

経済的な理由などで納付が困難なときは、保険料の納付が免除・猶予される制度がありますので、築上町役場または小倉南年金事務所にご相談ください。

### ■免除制度 ▶ 保険料免除制度

▶ 納付猶予制度(50歳未満の方のみ申請可)

### ■受付開始日 7月1日(金)

\*令和4年7月～令和5年6月分が対象

\*2年1か月前まで遡って申請可能

(例:令和4年7月に申請の場合 → 令和2年6月分まで遡り可能)

☎ ▶ 住民生活課 住民係 (内線 183)

▶ 小倉南年金事務所 ☎093(471)8873 ▶ ねんきん加入者ダイヤル ☎0570(003)004



## 国民健康保険 後期高齢者医療 加入者の方へ

新しい証書を、7月中旬から「簡易書留」で郵送します。

8月1日以降、医療機関を受診の際には新しい証書をご使用ください。

# 保険 のお知らせ

☎ 保険福祉課  
保険係  
(内線152・154)

### 後期高齢者医療

#### ●後期高齢者医療被保険者証

今年は8月と10月に被保険者証が更新されます。8月は「水色」で、有効期限は9月30日までの2か月です。10月は「桃色」で、9月下旬に郵送します。受取の印鑑・サインが必要です。

#### ●後期高齢者医療限度額適用・標準負担額減額認定証

すでにお持ちの方で、8月からも引き続き対象となる方に新しい認定証を送ります。被保険者証とは別に7月下旬に「普通郵便」でお届けします。新たに認定証を希望する場合は、申請が必要です。

不在時は「不在票」を確認のうえ、郵便局へお問い合わせください。



### 保険料額の算出方法

個人ごとの保険料は、加入者全員が同じ金額を負担する「均等割額」と、個人ごとの総所得金額等に応じて負担する「所得割額」との合計です。

個人ごとの保険料(年額)(10円未満切捨)

〈均等割額〉 56,435円

+

〈所得割額〉  
(総所得金額等 - 基礎控除額) × 所得割率  
(\*) × 10.54%

(\*) 前年中の「公的年金等収入 - 公的年金等控除額」、「給与収入 - 給与所得控除額」、「事業収入 - 必要経費」等の合計額で、各種所得控除前の金額。

### 保険料額の通知

保険料額の詳細は、7月に送付予定の「令和4年度後期高齢者医療保険料額決定通知書」でお知らせします。



### 国民健康保険

#### ●国民健康保険被保険者証

#### ●国民健康保険被保険者証 兼 高齢受給者証

受取の印鑑・サインが必要です。不在時は不在票を確認のうえ郵便局へお問い合わせください。

#### ●特定疾病療養受療証

対象となる方は、上の被保険者証に同封します。

#### ●国民健康保険限度額適用認定証

#### ●国民健康保険限度額適用・標準負担額減額認定証

8月以降も必要な方は、7月以降、保険福祉課で更新手続きを行ってください。

広告 テイクアウト販売 7月23日は土用の丑の日

うな重弁当

2,000円税込

数量限定  
予約販売

3日間  
限定販売

7月

九州産うなぎ使用!  
こだわりの一品に仕上げています。

土用の丑の日 22日 23日 24日

割烹料亭 蔓松亭 築上町高塚 1115 (綱敷天満宮よこ)  
☎0930-56-0080

ランチ、ディナー、宴会ほか営業しております。

広告

集まれ!

まだまだ働きたい元気な人! /

# 会員募集中!

60歳以上の方

あなたの力が必要です!

▶調理補助▶清掃

▶草取り▶草刈り

▶剪定▶農作業

など興味のある方

\*詳しい内容は、お問い合わせください。



公益社団法人

築上町シルバー人材センター

築上町大字築城1728番地 (築上町リサイクルプラザ横)

☎ 0930-57-4800



**旧式典名 成人式  
築上町はたちの集い実行委員募集**

令和5年1月8日(日)に開催する「はたちの集い」の企画・運営を行う実行委員を募集します。新しい生活様式の今だからこそできる「はたちの集い」を自分たちの手でプロデュースしませんか。

■対象者\*式の対象者とは異なります。

平成13(2001)年4月2日～平成16(2004)年4月1日までに生まれた方

\*今年度19歳～21歳になる方

■内容 ▶ 数回の会議に出席し、はたちの集いの内容を企画する。

▶ はたちの集い当日の運営(同会進行ほか)

■募集人員 10人程度

■申込方法\*次のいずれかでお申し込みください。

▶ 生涯学習課に直接または電話で申し込む。

▶ 「はたちの集い実行委員希望」と住所・氏名・生年月日・電話番号を明記のうえ、郵送またはFAXで申し込む。

■申込期限 7月29日(金)

☎ 生涯学習課 社会教育係(内線222)

**新しい経営スタイルの確立をめざして  
キッチンカーの購入を補助します**

キッチンカーでの飲食店事業を新しく始める方に、その経費の一部を補助します。詳しくは町のHPをご覧ください。

☎ 産業課 商工係(内線281)



**農耕用作業車のナンバープレート  
交付申請はお済みですか**

乗用設備のある農業用機械、フォークリフトなど「小型特殊自動車」は公道走行の有無にかかわらずナンバープレートが必要です。対象車両を保有している場合は必ず申告しナンバープレートの交付を受けてください。

■対象車両

**農耕作業用自動車**

時速35km未滿で乗用設備を備えた車両

▶ 農耕用トラクター ▶ 田植え機 ▶ コンバイン  
▶ 農業用薬剤散布車 ▶ 農耕作業用トレーラー

**そのほかの小型特殊自動車**

全長4.7m以下、全幅1.7m以下、全高2.8m以下、最高速度15km以下の基準を満たすもの

▶ フォークリフト ▶ ショベルローダ ▶ グレーダ  
▶ タイヤローラなどで一般・建設用のもの

■持参物

▶ 所有者・届出者のはんこ

▶ 販売証明書または譲渡証明書

▶ メーカー名、車体番号、排気量がわかるもの

**使わなくなった車両とプレートは**

車両を処分・譲渡した場合はナンバープレートを税務課に返却し、廃車手続きをしてください。ナンバープレートを紛失した場合は標識弁償費200円を徴収します。不申告の場合は10万円以下の過料が科せられる場合があります。

☎ 税務課 課税係(内線134)

広告

**来年大会出場を目指す!**  
(他3名)

**会員募集**  
80歳以下の方

シェイプアップされたベストボディに、健康管理に(糖尿病等の生活習慣病で亡くなる人が増えています)、各種スポーツのパワーアップに!!

築上町有安 505-3 ☎ (56) 5704  
営業時間9:30-22:15 ㊟日曜日・祝日

フータルフットニス&ウエルネス  
**F&S KEICHIKUGYM**

広告



当面の間、営業時間を変更します。  
平日昼のみの営業です。

お好み焼き cafe  
**GREEN BERETS**

小野石油 2F  
☎ 0930(56)3641  
\*臨時休業あり  
ご来店の際ははお電話  
いただけると確実です



築上町大字椎田924-7(築上町役場横) ㊟第1・3・4日曜日  
平日 6:00~20:00 ☎ 0930(56)0036  
日曜日・祝日6:00~19:00 FAX 0930(56)3636





**あなたの農業のカチが見つかるかも！  
新規就農・就業相談会 in 京築**

- 日 時 8月6日(土) 13:00～16:00
- 場 所 行橋商工会議所
- 主 催 京築地域農業・農村活性化協議会 担い手部会
- 対象者 京築地域で農業に挑戦してみたい方
- 内 容 京築地域の農業や就農するためのサポートなどについて詳しく説明します。個別相談、資料の配布も行います。
- 参加費 無料
- 申込方法 京築普及指導センター(☎(23)4215)に電話予約
- 申込期限 7月25日(月)
- ☎ 京築普及指導センター ☎(23)4215



**トラクターの使い方を学ぶ  
ほ場マネジメント研修会**

- 日 時 7月20日(水) 9:00～12:00
- 場 所 築上町役場 本庁
- 内 容 耕うんや畝たてなど農業の基本となる作業について学びます。現地講習あり
- 参加費 無料
- 申込方法 産業課に電話予約
- ☎ 産業課 農業振興係 (内線 275)



**割引価格の「初回」「モニター」  
「お試し」は契約条件に注意！**

インターネットの通信販売で、健康食品が初回購入のみ通常価格より安く売られていたので、1回だけ試すつもりで申し込んだ。しかし同じ商品がまた送られてきたので、電話で返品したいと伝えると、定期購入の契約になっているためできないと言われた。

通信販売で「定期購入」が条件になっており、すぐに解約できないトラブルが増えています。通信販売にはクーリング・オフ制度はありません。解約条件などは記載されている条件に従うことになります。

注文する前に契約内容や解約条件、返品の可否や方法を必ず確認し、万が一に備えて注文時のメール等の記録を残しておきましょう。

困ったときは、早めに消費生活センターに相談しましょう。

☎ 行橋市広域消費生活センター ☎(23)0999



**規模を縮小して開催  
令和4年度築上町戦没者追悼式**

先の大戦で亡くなられた方の生前をしのび、その死を悼み、恒久平和を祈念するため開催します。コロナ禍のため、今年度も遺族の方のみの参列で開催します。

■日 時 8月5日(金) 10:30～

■場 所 中央公民館

☎ 保険福祉課 福祉係 (内線 161)

広告

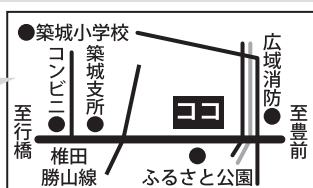
**そうだ！お墓参りに行こう  
ここに来ればいつでも会える。**

**墓石・石碑・石材加工業**

- お墓の設計・施工・リフォーム
- クリーニング
- 文字の追加彫り
- 墓じまい…

**お墓の事なら  
何でも御相談  
ください。**

**墓地分譲中**  
(築城ふるさと公園横)



タブ  
**(有)多武石材** ☎/FAX 56-0783  
築上町高塚1433

広告



**築上町物産館『メタセの杜』**

☎ 0930(52)3828

7月はスイートコーンや桃などが入荷します！  
皆様のお越しをお待ちしております。



\*写真はイメージです。

**店休日のお知らせ**

7月13日(水)は店休日です。ご不便をおかけいたしますが、何卒ご了承のほどお願い申し上げます。



年に2回実施  
農業用廃プラスチックの回収(上期)

- 日にち ①築城地区 7月12日(火)、13日(水)  
②椎田地区 7月14日(木)
  - 時間 9:00～15:00
  - 場所 ①築城カントリーエレベーター  
②椎田カントリーエレベーター横  
小原倉庫
  - 費用 10kgあたり300円
  - 持参物
    - ▶ 産業廃棄物に係る表示及び書面
    - ▶ 回収費用 ▶ はんこ
  - \*「産業廃棄物に係る表示及び書面」を運搬車両の見える位置に掲示してください。掲示していないと罰せられますのでご注意ください。書類はアグリセンターに備えています。
  - 注意事項
    - ▶ 自宅などへの集荷はしていません。
    - ▶ 肥料袋、マルチ、ビニールなど種類ごとに分別してください。
    - ▶ 肥料袋に物を詰め込まないでください。
    - ▶ 鉄製の物は一切回収できません。
- ☎ 椎田アグリセンター ☎(56)2271  
築城アグリセンター ☎(52)0009



「ヘルプマーク・ヘルプカード」  
を無償配布します

目や耳、言語、内部の障がい、知的障がい、難病、認知症など、外見からはわからなくても援助や配慮を必要としている方が、周囲の方に配慮を必要としていることを知らせる「ヘルプマーク・ヘルプカード」を配布しています。

- 対象者 県内在住で、障がいのある方、難病の方、妊娠中の方、認知症の方など、周囲の方の配慮が必要な方
  - 配布数 1人につき1個
  - 申請方法
    - ▶ 窓口 保険福祉課 障がい者支援係(本庁)か地域包括支援センター(支所)で申請
    - ▶ 郵送 申込書(町HPから取得可)、返信用封筒、切手(1個の場合120円)を同封し、保険福祉課に申請
  - \*障害者手帳・身分証明書等の提示や写しは不要
  - \*家族等の代理受取可
- ☎ 保険福祉課 障がい者支援係 (内線165)



Introduction

文化財保護委員会が開催されました

5月18日、令和4年度第1回文化財保護委員会が開催され、久保教育長から委員5人に委嘱状が交付されました。

■文化財保護委員

役職	氏名
会長	尾座本雅光
副会長	奥畑征治
委員	西田文明
	青山艶子
	有永美智子



◇文化財保護委員って何をするの？

町の文化財の保存・活用に関する重要事項について調査・審議し、教育委員会に意見を述べることを主な任務としています。



『にっぽん縦断こころ旅』  
築上町の風景・場所のエピソード募集

こころに残る「何気ない風景」「思い出の風景」「みんなに伝えたい風景」また、「ずっと残したいふるさとの景色」「こころに刻まれた音や香りの情景」など築上町の様々な風景や場所にあるみなさんのエピソードを、『にっぽん縦断こころ旅』で募集しています。寄せられたお便りをもとに、旅人 火野正平さんがにっぽんを縦断し、こころの風景を訪ねます。

- 募集期限 10月3日(月) \*必着
- 応募先 ▶ 郵送 〒150-8001  
NHK「にっぽん縦断こころ旅」宛
- ▶ FAX 03(3465)1327
- ▶ 番組HPからも応募可能



『にっぽん縦断こころ旅』

『にっぽん縦断こころ旅』月～金曜日 7:45～7:59、『にっぽん縦断こころ旅～とうちゃこ～』火～金曜日 19:00～19:29にNHK BSプレミアム、BS4Kで放送されているテレビ番組。個人のこころの中にある思い出の場所や風景などをそのエピソードとともに紹介する旅番組です。

☎ まちづくり振興課 広報観光係 (内線335)



**自衛官採用試験**

▼自衛官候補生

受験資格 18〜32歳の方

申込期限 9月5日(月)

試験日 1次(筆記試験)9月17日(土)

2次(身体検査・口述試験)

9月21日(水)〜26日(月)のうち1日

▼一般曹候補生

受験資格 18〜32歳の方

申込期限 9月5日(月)

試験日 1次(筆記試験)9月17日(土)

2次(身体検査・口述試験)

10月8日(土)〜12日(水)のうち1日

〒福岡地方協力本部築城地域事務所

☎(56)1150

☎0800(35998)2648

**相続・遺言セミナー**

日時 7月23日(土) 13時〜16時

場所 ①西鉄ホール

②WEBでの参加

**内容**

「相続登記の義務化」「所有者不明の土地問題」など相続・遺言についての疑問をタレント原口あきまささんと一緒に考えます。

定員 ①200人 ②500人

**予約方法**

①FAX

番号 092(714)4234

②WEBサイト

予約期限 7月15日(金)

〒福岡県司法書士会

☎092(722)4131



**裁判所職員採用試験**

職種 裁判所事務官(高卒者区分)

申込期間 7月5日(火)〜14日(水)

申込方法 インターネット

試験日 9月11日(日)

\*受験資格等は裁判所HPでご確認ください。

〒福岡地方裁判所事務局

☎092(981)9642

**福祉のしごと就職フェア(WEB面談)**

日時 7月22日(金) 13時〜16時

内容 参加法人とオンラインで直接面談(約25の法人が参加)

対象者 社会福祉施設・事業所に就職を希望する方(資格・経験不問)

**参加方法**

パソコンやスマートフォンからエントリーして参加

〒福岡県社会福祉協議会

☎092(584)3310



**介護保険サービスの利用者訪問調査**

福岡県介護保険広域連合では、介護給付適正化のため訪問型ケアプラン点検事業を実施しており、その一環として利用者訪問調査を行っています。

介護保険サービスを利用している方のお宅に事前連絡せずに訪問し、サービス利用状況を聞き取ります。

実際の利用状況を把握するためです。ご理解・ご協力をお願いします。

〒福岡県介護保険広域連合

☎092(981)9075

**下水道排水設備工事責任技術者試験**

日時 11月6日(日) 9時50分〜12時

場所 ▼KMMビル

▼飯塚研究開発センターなど

受験料 12,000円

申込期限 7月8日(金)

〒上下水道課 下水道係(内線234)

☎093(562)8260

**市民後見人養成研修(オンライン)**

日時 7月16日(土)〜9月17日(土)、11月5日(土)〜令和5年1月21日(土)の土曜日 計9日

9時30分〜16時30分

内容 成年後見制度に関する法律、制度、実務の講義

対象者

▼成年後見制度に関心のある18歳以上の方

▼全日程受講できる方

▼社協に登録し、法人後見または日常生活自立支援事業に従事できる方

参加費 無料

申込先 社会福祉協議会

〒福岡県社会福祉協議会

☎092(584)7411

職業訓練生募集(障がいをお持ちの方)

▼10月5日在校生

科目 職域開発科

対象者 精神・発達、高次脳機能障がいのある方

期間 6か月

募集期間 7月19日(火)〜8月24日(水)

▼令和5年4月11日在校生

科目

①3D/CAD科

②プログラム設計科

③商業デザイン科 ④OA事務科

⑤流通ビジネス科

⑥⑤の音声パソコンコース

⑦総合実務科

対象者 身体、精神、知的、発達、高次脳機能障がい、難病などのある方

期間 1年\*②は2年

募集期間 7月19日(火)〜9月16日(金)

〒福岡障害者職業能力開発校

☎093(741)5431

中小企業退職金共済制度

中小企業のための国の退職金制度です。

- ▼掛金の一部を国が助成
  - ▼掛金は全額非課税。手数料不要
  - ▼外部積立型で管理が簡単
  - ▼パートタイマーも加入可
  - \*一部対象外あり
- ☎ 03(6907)1234
- ☎ 03(6907)1234

「いのちの電話」電話相談員募集

身近に相談相手がおらず、悩みを抱えている人に、電話を通して支援する相談員を募集します。

- ▼対象者(次のすべてに該当する方)
  - ▼養成講座に参加し認定を受け、相談員としてボランティア活動ができる方
  - ▼20歳～68歳の方
  - ▼養成期間 10月～令和6年2月
  - ▼研修場所 北九州勤労青少年文化センター(北九州。パレス)
  - ▼受講料 30,000円
  - ▼受付期限 9月20日(火)
- ☎ 093(652)6628

「社会を明るくする運動」強化月間

「社会を明るくする運動」はすべての

人が犯罪防止と罪を犯した人たちの更正に理解を深め、犯罪や非行のない明るい社会を築こうとする全国的な運動で、7月は運動強化月間です。

犯罪や非行が生まれるのは地域社会で、罪を犯した人の更生を促す場も地域社会にほかなりません。その更生を効果があるものにするためには、本人の意欲と本人を取り巻く地域社会の理解と協力が不可欠です。皆さんのご協力をお願いします。

豊前地区「職業訓練講座」

- ◆フォークリフト運転技能講習
  - 期間 7月26日(火)～29日(金)
  - 受講料 20,900円または33,000円(別途テキスト代)
  - 定員 20人
  - ◆第一種電気工事士(学科)
  - 期間 7月30日(土)～9月10日(土)
  - 受講料 35,660円(別途テキスト代)
  - 定員 20人
- ☎ 0979(64)6622

\*場所はすべて豊前地域職業訓練センター  
豊前地域職業訓練センター

☎ 0979(82)1511

相談

返済にお困りの方のための  
無料電話相談会

7/10  
①

- 相談できること 多重債務・借金に関すること
  - 時間 10:00～16:00
  - 電話番号 ☎092(724)9505
- ☎ 福岡県青年司法書士協議会 ☎093(282)2615

スマートフォン・インターネット活用術相談会

7/16-17  
② ③

- 相談できること スマートフォンの使い方、インターネット・Wi-Fiの設置方法、LINEの活用方法、スマートフォンやインターネットの料金相談。「築上町公式LINEアカウント」の使い方もわかりやすく説明します。
  - 時間 11:00～17:00\*受付は16:00まで\*事前予約も可能です。
  - 場所 ソピア
- ☎ QTnet 北九州支店 ☎093(980)0086  
樋口 ☎070(7628)0196

司法書士による  
相続・遺言無料相談

7/19~8/31  
④ ⑤

- 相談できること 相続登記手続きや遺言書の作成に関すること
  - 場所 福岡県司法書士会会員の事務所  
\*司法書士総合相談センターで最寄りの司法書士事務所を紹介します。
- ☎ 総合相談センター ☎0570(783)544  
☎ 福岡県司法書士会 ☎092(722)4131





# リサイクルプラザ 体験学習講座

☎ 住民生活課 環境衛生係 (内線 185)



## 🍃 紙ひものかご作り

日時 ▶ 7月8日(金)、15日(金)  
10:00 ~ 15:30

持ち物 ▶ ・はさみ・木工ボンド・鉛筆  
・洗濯ばさみ(30個)  
・ものさし(30cm)

定員 ▶ 2人

## 🍃 EMぼかしづくり

日時 ▶ 7月28日(木)  
10:00 ~ 12:00

持ち物 ▶ エプロン

定員 ▶ 10人

## 🍃 裂織

日時 ▶ 7月12日(火)、13日(水)  
26日(火)、27日(水)  
10:00 ~ 16:00

持ち物 ▶ 毛糸

定員 ▶ 2人

### ◇注意事項

- 参加費・材料費は実費となります。
- 私物の持込みはご遠慮ください。
- 開催日の7日前までにお申し込みください。
- 申込み多数の場合は、人数を調整する場合があります。
- 新型コロナウイルス感染拡大防止、または講師の都合により中止・延期する場合があります。

## 👤 人の動き

5月末現在		前月比
人口	17,264人	- 32
男	8,412人	- 17
女	8,852人	- 15
世帯	8,663世帯	- 1

## 🏠 施設の休館日(毎週火曜日)

- ・ 築上町文化会館 コマーレ
- ・ 築上町図書館
- ・ 築上町中央公民館
- ・ 築上町コミュニティセンター (ソピア)



みんなでおしゃべりや運動、小物づくりを楽しんでいます。認知症の方もそうでない方も安心して利用できる場所です。

☎ 保険福祉課 福祉係  
(内線 163)

新型コロナウイルス感染拡大防止のため  
事前予約制となります。

日時 毎週木曜日 ▶ 午前の部 10:00 ~ 12:00  
▶ 午後の部 13:30 ~ 15:30

定員 各10人(保険福祉課 福祉係へ申し込み)

場所 築上町農業公園管理棟(アグリパーク)

利用料 無料(飲食物持ち込みOK)

### 7月の開催日とイベント

- 7日(木) 七夕飾り
- 14日(木) 午前「メタセの杜でお買い物」  
午後「手作りや憩いの時間」
- 21日(木) 「軽スポーツ」
- 28日(木) 午前「手作りや憩いの時間」  
午後「メタセの杜でお買い物」

\*買い物は車を持っていない方のみ参加できます。

\*新型コロナウイルス感染拡大状況により、中止になる場合があります。



## オレンジカフェはこんな方におすすめ

「最近物忘れがひどくて、認知症かもしれない…」

「人前に出るのが億劫だなあ…」

→ 認知症に理解のあるスタッフが温かく対応していますので、ご安心ください。

「認知症のことを学んだり、みんなで交流したい」

→ 認知症の知識を深めるイベントも企画しています。認知症の方もそうでない方も一緒に交流しましょう。

「ゆっくりと専門の方に相談したい」

→ 専門職が認知症の相談に応じています。リラックスした雰囲気の中で相談できます。(事前に予約制)



## 自宅まで「送迎バス」運行

運行時間 ▶ 午前の部 行き(10:00頃)、帰り(12:00頃)  
▶ 午後の部 行き(13:30頃)、帰り(15:30頃)

予約時間 利用日の前の週の金曜日~利用日の2日前

定員 1便につき8人(先着順)

予約先 保険福祉課 福祉係





# 新型コロナウイルス感染症の関連情報

対象の方に順次接種券をお送りしています

## 新型コロナワクチンの4回目接種

接種は強制ではありません。接種を受ける際には、接種による効果と副反応のリスクの双方を理解したうえで、ご自身の意思で接種を受けてください。

子育て・健康支援課 健康づくり係  
新型コロナウイルスワクチン接種対策班  
相談・予約専用 ☎0120-628-115  
\* 祝日を除く月～金曜日 9:00～17:00  
\* 通話料無料

### 接種券の発送スケジュール(予定)

3回接種を完了した方に、4回目接種の該当期にあわせて順次接種券を発送しています。予約可能な集団接種の日程・予約方法等は、個別通知をご確認ください。

接種券の発送時期	3回目接種完了日	4回目接種の開始時期
6月発送済み	2月末日まで	7月
7月発送予定	3月末日まで	8月
8月発送予定	4月末日まで	9月

3回目接種日の5か月後から接種ができます。

### 最新情報は町のホームページを

新型コロナウイルス感染症の流行状況に伴い、国の方針・施策が随時変更されるため、掲載している内容が変わることがあります。最新の情報は町のホームページ等でご確認ください。



今年度新たに非課税世帯となった世帯に

## 臨時特別給付金を支給します

コロナ禍の原油価格・物価高騰等総合緊急対策の中で、受給資格があるにもかかわらず、申請していないことで給付金を受給できていない世帯に、今年度の課税情報を活用し、1世帯あたり10万円の支給を行うことになりました。

\*すでにこの給付金を受給した世帯には支給されません。

### 令和4年度住民税非課税世帯

■対象世帯\*次のすべてに該当

- ▶ 基準日(令和4年6月1日)に築上町に住民票がある世帯
- ▶ 令和4年度分の住民税が世帯全員非課税である。

■受給方法

世帯主あてに届く確認書を返信用封筒で返送

\*印字されている口座を解約している方、振込口座を変更したい方は、確認書に振込を希望する口座を記載し、通帳の写しを添付してください。

次のいずれかに該当する世帯は別途申請が必要です。

- ▶ 未申告の方がいる世帯
- ▶ 令和3年12月11日以降に転入した方がいる世帯

■ 保険福祉課 福祉係 (内線 161)



### 家計急変世帯

■対象世帯

令和4年1月以降に、新型コロナウイルス感染症の影響を受けて家計が急変し、世帯員すべてが住民税非課税相当の収入になった世帯

\*住民税非課税相当とは

世帯員全員のそれぞれの年収見込額(令和4年1月～9月の任意の1か月の収入×12)が非課税水準以下

■受給方法

申請書に必要事項を記入し、添付書類とともに、申請時点で住民登録のある市町村に、直接または郵送で提出

■申請期限 9月30日(金)



# 国民健康保険税が減免されます

税務課 課税係 (内線 136)

## 対象者

- \* ①②のいずれかに該当する方
- \* 「主たる生計維持者」は、原則世帯主または擬制世帯主で、世帯の実情に応じて、それ以外の国保加入者とすることができます。
- ①(り患)主たる生計維持者が新型コロナウイルスに感染し、死亡又は重篤な傷病を負った場合
- ②(減収)事業の縮小、休止、廃業などで主たる生計維持者の収入が減少した場合
  - ▶ 今年の見込み収入(給与、事業、不動産、山林収入)が前年より3割以上減少した方
  - ▶ 前年合計所得が1,000万円以下である方
  - ▶ 減少した収入に係る所得以外の前年所得の合計が400万円以下である方
- \* 「収入」は手取り金額ではなく、保険料や源泉徴収税額、必要経費などを差し引く前の額。

次の場合は**対象外**です。

- ▶ 申請日に前年の収入を申告していない。
- ▶ 前年所得が0円である。
- ▶ 自己都合による退職や事業主の証明がない失業である。

## 減免対象税

納期限が4月1日～令和5年3月31日の令和4年度国民健康保険税額

## 減免額

### ①税額の全額

②  $\text{税額} \times \frac{\text{主たる生計維持者の所得が世帯に占める割合}}{\text{世帯主と世帯の国保加入者の前年所得の合計}} \times \text{減免割合}$

主たる生計維持者の前年合計所得	減免割合
廃業・失業	10割
300万円以下	
400万円以下	8割
550万円以下	6割
750万円以下	4割
1,000万円以下	2割

## 申請方法

国民健康保険税納税通知書が届いたあと、次の書類を持参または郵送で提出してください。

- ▶ 国民健康保険税減免申請書
- ▶ (①のみ)り患を証明する書類
- ▶ (②のみ)収入見込額計算書・添付書類

### 添付書類

- 確定申告書第一表、収支内訳書、青色申告決算書等の控えの写し
  - \* 持続化給付金・特別定額給付金等を収入に含めて申告している方は必ず収支内訳書をご提示ください。
- 保険金等で補填される金額がわかる書類
- 【給与所得者】令和4年1月分から申請日直近までの給与明細書の写し
- 【転入者】令和4年度所得証明書または令和3年分収入額のわかる書類
- 【廃業・失業の場合】廃業届や事業主の証明書など
- \* 申請用紙は税務課窓口や町HPから取得できます。
- \* 郵送先 〒829-0392  
築上町大字椎田891番地2  
築上町税務課課税係

## 減免決定後

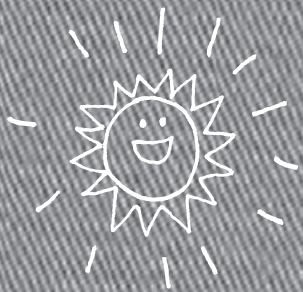
税額決定通知等を送付します。

- ▶ **全部免除**→国民健康保険税の納付の必要はありません。
- ▶ **一部減額**
  - 減額後の税額を納付してください。
  - 納付済みの場合は、差額をお返しします。
- ▶ **減額不可**
  - 全額納付をお願いします。
- \* 虚偽の申請や不正行為で減免を受けた場合は減免が取り消されます。



**コロナ禍の影響以外の倒産や解雇でやむを得ず離職した場合**

コロナ禍の影響に関わらず、勤務先の倒産や解雇などでやむを得ず離職した場合、国民健康保険税の一部が軽減されます。上の減免とは別に「国民健康保険税特例対象被保険者等に係る申告書」を提出してください。



# 子育てにっこり

## 長期化するコロナ禍の影響や物価高騰を踏まえて 低所得の子育て世帯生活支援特別給付金

☎ 〈制度全般〉 厚生労働省コールセンター ☎0120(400)903 (受付時間：平日 9:00～18:00)  
〈支給手続〉 子育て・健康支援課 子育て支援係 (内線 143)



### ひとり親世帯以外分

ひとり親世帯分の給付金を受けた方は対象外です。

#### ■対象者 (次のすべてに該当する方)

- ① 令和4年3月31日時点で18歳未満の児童(障がい児の場合、20歳未満)を養育する父母等  
\* 令和5年2月末までに生まれた新生児も対象
- ② 令和4年度の住民税(均等割)が非課税の方  
または1月1日以降の収入が急変し、住民税非課税相当の収入となった方

■支給額 児童1人当たり 50,000円

#### ■受給方法

【I. 令和4年4月分の児童手当または特別児童扶養手当を受給している方で住民税非課税の方】

- ▶ 申請不要です。
- ▶ 児童手当または特別児童扶養手当を支給している口座に振り込みます。〔振込日：7月15日(金)〕  
\* 給付金の受給を希望しない場合は、受給拒否届出書を提出してください。口座を解約したなど、受給に支障が出る恐れがある場合は、指定口座を変更するなどの手続きをしてください。

【II. I以外の方(高校生のみ養育している方、収入が急変した方など)】

- ▶ 申請が必要です。  
\* 必要書類は右のひとり親世帯分と同じ
- ▶ 申請書類を子育て・健康支援課に直接または郵送でご提出ください。
- ▶ 受付後、順次支給決定・振込を行います。
- ▶ 申請期間 7月6日(水)～令和5年2月28日(火)

### ひとり親世帯分

受付は築上町、支給決定・振込は福岡県が行います。  
ひとり親世帯以外分の給付金を受けた方は対象外です。

#### ■対象者 (次のいずれかに該当する方)

- ① 令和4年4月分の児童扶養手当を受給した方
- ② 公的年金等を受給していることで令和4年4月分の児童扶養手当が全額停止された方
- ③ 新型コロナウイルス感染症の影響を受けて家計が急変し、直近の収入が児童扶養手当の対象と同水準になっている方

■支給額 児童1人当たり 50,000円

#### ■受給方法

【①に該当する方】

- ▶ 申請不要です。
- ▶ 児童扶養手当の支給口座に6月24日(金)に福岡県から振り込んでいます。ご確認ください。

【②③に該当する方】

- ▶ 申請が必要です。

#### 必要書類

- ▶ 申請書
- ▶ 収入額の申立書または所得額の申立書
- ▶ 収入額がわかるもの  
(給与明細書、年金額改定通知書など)
- ▶ 本人確認書類の写し
- ▶ 受取口座を確認できる書類(通帳の写しなど)
- \* その他個々の状況により必要な書類が異なります。詳しくは、町HPをご覧ください。

▶ 申請書類を子育て・健康支援課に直接または郵送で提出してください。

▶ 受付後、福岡県が順次支給決定・振込を行います。

■申請期限 令和5年2月28日(火)



# 築上町児童館からのお知らせ

☎ (57) 4300  
電話予約受付時間 10:00~17:00

## 子育て支援センター

### 親子運動遊び

体を使った簡単な遊びを親子で楽しみませんか？

**日時** 7月14日(木) 10:30~11:30  
**場所** 児童館  
**対象者** 未就学児親子 5組(要予約)  
**持ち物** 汗拭きタオル、お茶

### リトミック

リズムに合わせて歩いたり走ったり。お子さんと一緒に体を動かしながら音楽に親しみましょう！

**日時** ①7月11日(月) 10:30~11:30  
②7月19日(火) 10:30~11:30  
**場所** ①児童館  
②築城社会福祉センター  
**対象者** 未就学児親子 各回5組(要予約)  
**持ち物** 汗拭きタオル、お茶

### 歌い聞かせの会

ヴァイオリニストとピアニストの先生と一緒に音楽に触れあいながら楽しい時間を過ごしてみませんか。

**日時** 7月26日(火) 10:30~11:30  
**場所** 築城社会福祉センター  
**対象者** 未就学児親子 7組(要予約)

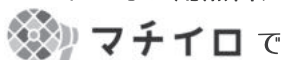
### ●共通事項

**申込** 7月1日(金)から

\*定員になり次第締め切ります。

\*イベントは状況に応じて中止になることがあります。ご了承ください。

スマートフォン用無料アプリ



広報ちくじょう配信中！

ダウンロードはこちらから→



ママが運営する子育てサロン Sweet Hands  
親子時間を楽しむためのイベント

☎ 社会福祉協議会 ☎ (56) 2223

### ■日時・内容・参加費(予定)

7月13日(水) 10:30~12:00	水遊び(長井浜)	100円
20日(水) 10:00~12:00	小物づくり	材料費
8月24日(水) 10:00~12:00	小物づくり	材料費
31日(水) 10:30~12:00	夏祭り	100円
9月7日(水) 10:30~12:00	クッキー講座	100円
21日(水) 10:00~12:00	小物づくり	材料費

■場所 自愛の家

■対象者 町内在住の未就学児とその保護者

■申込方法 ▶LINEのID検索で@622fdqhuを友だち追加後DMで申込み  
▶Instagramで[sweethandschikujo]をアカウント検索またはQRコードで読み取り、DMで申込み



SWEETHANDSCHIKUJO

■申込期限 開催日2日前

### 「地域に守られる」ということ



散歩で近所を一周して帰ってくると、いろんなものをいただいて帰ってくる4年生の娘。両手には、フルーツや自家製野菜、昔懐かしいお菓子など抱え嬉しそうだ。「大人の友達にもらうんよ」と言う彼女は、会う人みんなに挨拶して話しかけ、学校で起きたことを聞いてもらって、おしゃべりをしているらしいのだ。わが娘ながら感心してしまう。

先日、習い事の発表会があった。会場を見渡すと「大人の友達」が何人も訪れ、拍手を送ってくれていた。



近所のみなさんに見守られ育っていく環境がありがたく、安心安全な暮らしと地域の温かさを実感している。(京築ママライター

中村 香)

▲1年生の頃、ネギを頂いてご満悦の娘

**NEW / すこやかな発育・発達のための第一歩  
新生児の検査費用を助成します**

**■対象者**

令和4年4月1日以降に生まれ、検査を受けた日に築上町に住民票がある乳児

**■対象検査**

**①新生児聴覚検査**

- ▶ 自動聴性脳幹反応検査 (AABR)
- ▶ 耳音響放射検査 (OAE)

**②新生児マス・スクリーニング検査**

- ▶ ライソゾーム病検査

\* 医療機関で検査方法、負担金額が異なります。

**■助成上限** ①②それぞれ1人5,000円

\* 差額は自己負担

**■助成方法** 医療機関で検査費用を一旦自己負担し、助成申請手続きを行ってください。

**■申請期間** 検査を受けた日から6か月間

**■持参物** ▶ 申請書兼請求書 \* ホームページから取得可

- ▶ 検査費用の領収書
- ▶ 母子健康手帳
  - \* 検査日、方法、結果が確認できるもの
- ▶ 申請者名義の通帳 \* 振込先がわかるもの
- ▶ はんこ



**NEW / 産後の体調管理と育児をサポート  
産後ケア事業をはじめます**

出産後のお母さんが少しでも安心して子育てできるようケア事業を開始します。産後、不安に思うことは誰にでもあります。ひとりで抱え込まず、ご相談ください。

**■対象者**

築上町に住民票がある、出産後4か月未満の方とのお子さんで、次に該当する方

- ▶ 家族等から家事、育児などの十分な支援が受けられない方
- ▶ 産後の体調または育児に不安がある方
- \* 母子ともに感染症状のない方、医療行為が必要ない方

**■内容**

町が委託する医療機関や助産院で宿泊・居宅訪問を利用し、助産師等の専門スタッフから、心身のケアや育児のサポートを受けることができます。\* 母子での利用

**■利用区分** ①宿泊型 10:00～翌朝10:00 1泊2日

\* 3食とおやつ付き

②居宅訪問型 9:00～17:00のうち2、3時間

**■利用料金** ①5,000円/日 ②1,000円/日

\* 非課税世帯は無料

**■利用上限** ①通算6泊7日 ②通算5日

**■利用方法** 審査・承認後の利用となりますので事前に子育て・健康支援課にご連絡ください。

\* 申請書等はホームページから取得可



**NPO 法人 築上町観光協会 だより**  
見たい! 知りたい! かんこう Info

**海開き**

海開きに先立ち浜の宮海岸のごみ拾いや草刈りを行いました。コロナ禍のため、今年も少人数での実施になりましたが、航空自衛隊築城基地の皆様と有志の方々、観光協会会員の参加で行いました。参加していただいた皆様、ありがとうございました。



〒829-0102 築上町大字築城 255-1

☎0930(31)0306

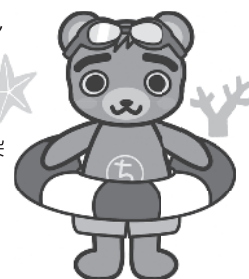
築上町観光協会 HP や SNS では自然・文化、イベント、グルメや宿泊情報など町の魅力を余すことなくご紹介!



**海の安全祈願祭**

7月3日(日)に、綱敷天満宮で、浜の宮海岸に遊びに来られる皆様が安全に楽しめるように、海の安全祈願祭の神事を行います。

まだ新型コロナウイルス感染症は終息していませんが、感染対策をし、マナーを守って海に遊びに来てください!!





7月29日(金)締切です！  
**特定健診・がん検診(集団健診)**



申込みをした方に、後日受けられる「一日塩分摂取量検査」のクーポン券を差し上げます。

■日 時 9月16日(金)～30日(金) \*16日は満員

■場 所 チアフルつき または 中央公民館

■実施項目

▶ 国保特定健診 ▶ 基本健診 ▶ 若年者健診

▶ がん検診 ▶ 肝炎ウイルス検査

\*がん検診は、加入保険にかかわらず受診できます。

■申込方法 申込はがきまたはインターネット

■申込期限 7月29日(金)



《一生に一度、肝炎検査》

7月28日は世界肝炎デーです。過去に肝炎ウイルス検査を受けたことがない方は、ぜひこの機会に検査をしましょう。

7月の乳幼児健診 予定表(7/1-8/5)



日にち	健診名・対象
5日(火)	乳児健診・ 【4か月児】R4.2.8～3.5生 【7か月児】R3.11月生
15日(金)	3歳児健診・H31.4～R1.5月生
8月2日(火)	乳児健診・ 【4か月児】R4.3.6～4.2生 【7か月児】R3.12月生

場所：チアフルつき

福岡県デイホスピス定着促進事業  
**緩和ケアサロン「ほっとひと息」**

がんや難病と診断された方、生活上の心配などを話してみませんか。話をしながら、癒しの時間を持ち、少しでも前向きに生活できる方法を探す場所です。

■対象者 ▶ がんや難病と診断された方とその家族  
 ▶ がんや難病で家族を亡くした方

■日 時 毎週火曜日 10:00～14:00

■場 所 在宅医療支援施設 ひと息の村

■料 金 無料

\*送迎はありません。

☎ 在宅医療支援施設 ひと息の村 ☎(22)2575

あなたも食や運動で健康づくり  
**「石楠花会(しゃくなげかい)新規会員募集**

石楠花会では、糖尿病などの学習や情報交換を行っています。興味のある方は、一緒に活動しませんか。

■対象者 町内に住民票がある方

■日 時 概ね第2木曜日 9:30～11:30

■場 所 主に自愛の家

■参加費 無料 \*費用が発生する場合は実費徴収

■活動内容 ▶ 健康チェック(血圧測定等)

▶ 学習会 ▶ ウォーキング など

■申込先 子育て・健康支援課 健康づくり係

**尿もれ・ひん尿**  
 に困っていませんか？

【広告】

気になる尿の悩み…

- ☑ 咳・くしゃみをしたとき
- ☑ 夜寝ているとき
- ☑ 急に立ち上がったとき



お気軽に  
 ご相談  
 ください

**大田薬品**

築上町東築城302

☎0930-52-1922

大田薬品またはそらいろや 検索



献血は血液を無償で提供するボランティア  
 7月は「愛の血液助け合い運動」月間です

献血が必要な理由

輸血に使用する血液は、人工的につくることができず、長期保存もできません。近年、急激に増加する必要量に対応する血液を確保するためには、1日あたり約14,000人の方の献血が必要です。

献血の課題

少子高齢化の影響で、主に輸血を必要とする高齢者層が増加し、若い世代が減少しています。10～30代の献血協力者数はこの10年間で34%減少し、今後ますます進んでいくと、血液の安定供給に支障をきたす恐れがあります。今後も血液を安定的に届けるためには、今まで以上に若い世代の献血への理解と協力が必要となります。



- **競争の番人** 新川帆立 / 著 講談社
- **恋せぬふたり** 吉田恵里香 / 著 NHK 出版
- **スタッフロール** 深緑野分 / 著 文藝春秋
- **戦争は女の顔をしていない**  
スヴェトラナ・アレクシエーヴィチ / 著 三浦みどり / 訳 岩波書店
- **マイクロスパイ・アンサンブル**  
伊坂幸太郎 / 著 幻冬舎
- **威風堂々(上・下)** 伊東潤 / 著 中央公論新社



小説  
エッセイ  
ノンフィクション



注目本

- **「トランプ信者」潜入一年** 横田増生 / 著 小学館
- **日本が先進国から脱落する日**  
野口悠紀雄 / 著 プレジデント社
- **イマジナシオン** toron\* / 著 書肆侃侃房
- **江戸のジャーナリスト葛飾北斎** 千野境子 / 著 国土社
- **老〜い、どん！ 2** 樋口恵子 / 著 婦人之友社



- **これで安心！個人情報保護・マイナンバー**  
影島広泰 / 監修 日経BP日本経済新聞出版本部
- **絶景温泉ひとり旅そろそろソロ秘湯**  
渡辺裕美 / 文・写真 小学館
- **大豆ミートでキレイやせ** 牛尾理恵 / 料理 石原新菜 / 監修 主婦の友社
- **40代から始める攻めと守りの資産形成** 井出真吾 / 著 日経BP日本経済新聞出版本部
- **怪虫ざんまい** 小松貴 / 著 新潮社



趣味  
暮らし



児童書


- **ふしぎ駄菓子屋銭天堂 17**  
廣嶋玲子 / 作 偕成社
- **ようかいとりものちょう乙 15** 大崎悌造 / 作 岩崎書店
- **ざんねんないきもの事典やっぱり** 今泉忠明 / 監修 高橋書店
- **あべ弘士のシートン動物記 4** E.T.シートン / 原作  
あべ弘士 / 文・絵 学研プラス
- **マスクと黒板** 濱野京子 / 作 講談社
- **ジャレットのミント♥コレクション** あんびるやすこ / 作・絵 ポプラ社
- **へびながすぎる** ふくながじゅんぺい / 作 こぐま社



## ほんのきもち



築上町図書館 (コマーレ内)

☎ (56) 5171 

🕒 9:00 ~ 17:30

📅 毎週火曜日 休

🌐 <https://www.lib-chikujo.jp/>

7月の休館日 5・12・19・26日

\*新型コロナウイルス感染拡大防止のため、変更になることがあります。

乳幼児向けおはなし会

えいごで楽しむ おはなし会

**7/21**  
木  
11:00から

**7/16**  
土  
11:00から

事前申込み不要・参加無料  
時間は 20 分程度！  
お子さんと本に触れて  
みませんか。  
お待ちしております！



今の特集

一般書 ▶ 「同和問題」  
児童書 ▶ 「お手紙」

おすすめの本を紹介する特集コーナーを図書館に設置しています。

図書館をうまく利用するコツ！

### 相互貸借

築上町図書館にない図書や雑誌は、福岡県内の図書館から借りることができます。逆に築上町が貸し出すこともあります。

\* 昨年は 195 点を借り受け、他館に 125 点を貸し出しました。

### おめでとう！

本216冊分／

読書通帳 1冊目

がいっぱいになったよ

図書館から表彰状とさ  
さやかな記念品を贈り  
ました。

- ▶ 栗田彩葉さん
- ▶ 楠木詩穂さん



▶ 栗田彩葉さん

### 学校文庫入替え1500冊

5月16日～18日に町内の小学校8校に配本している学校文庫を入れ替えました。学期ごと年3回行います。



▲ 戻ってきた本はすべて手作業で消毒します。

課題図書が入りました

## 第二二六回 豊州鉄道と近代化遺産

メタセの杜の交差点を航空自衛隊築城基地方向に向かうと新貝跨線橋を渡って北西側に森が広がります。写真①のレンガ造の橋梁（弓の師）はこの森の中であり、かつての豊州鉄道の名残です。

豊州鉄道会社は、行橋から宇佐までの陸上交通と、田川地区の石炭輸送のため、明治二十三年（一八九〇）設立されました。現在の平成筑豊鉄道田川線（以後田川線）とJR日豊本線にいたり、それぞれ明治二十八年（一八九五）、明治三十年（一八九七）に開通しました。

昭和四十二年（一九六七）、日豊本線が複線電化された際、自衛隊飛行場の滑走路との関係から新たな線路は最大で二九〇メートル西側に敷設され、線路のあった盛土と橋梁はそのまま残りました。

現在ではあまり見ることがなくなったレンガ造の鉄道橋梁ですが、豊州鉄道が建設された明治二十年代、レンガは石材に比べ



写真① レンガ造の橋梁（弓の師）

田川線では将来複線化を見据え、レンガの積み増しを容易にするゲタ歯構造になっているが、弓の師では通常の積み方なので、複線化を想定していなかったのだろう。



写真② 日豊本線と複線化前の線路跡

1. レンガ造の橋梁（写真①）
2. 音無川橋台（橋を載せるレンガ積の橋台が音無川の両岸に残る）

ると安価で、建設材料の主力でした。石材は重く、採石地からの輸送路と多くの作業員を確保しなければならぬのに対し、レンガは小分けして馬車などで運搬でき、また施工も少人数でできるためです。豊州鉄道会社の路線ではレンガ建造物が多く採用され、現在の田川線では石坂トンネルや内田三連橋など見ることができません。なお、藏内次郎作が出資し、大正四年（一九一五）に開通した小倉鉄道（現JR日田彦山線）は橋梁やトンネルで御影石を多く使用しますが、これは小倉鉄道が小倉港に直結し、船と鉄道とで瀬戸内産の御影石の輸送が容易であったためです。

さて、弓の師の橋梁ですが、レンガの小口と長手を一段ごとに揃えて交互に積む「イギリス積み」で造られています。これは強度が高く、使用するレンガの個数を節約できる積み方です。また明治二十八年（一八九五）の新聞「門司新報」に掲載の石原煉瓦工場（現北九州市門司区）広告に豊州鉄道にレンガを供給したことが書かれています。

大正十二年（一九二三）の関東大震災以降、レンガ建造物は地震に弱いとされ、次にコンクリート造に代わります。

（文化財保護係 馬場克幸）

## 船迫窯跡公園からのお知らせ

休 毎週月曜日 料 無料 時 9:00～17:00  
問 船迫窯跡公園 ☎(52)3771



▲ 椎田国民学校防護団（昭和17年）



▲ 軍用グライダーと予科練生



▲ 農作業に従事する学生たち



▲ 海軍飛行予科練習生（予科練）

## 夏の企画展

### 「戦争の時代—動員された若者たち」

昭和2年（1927）に公布された兵役法は20歳以上の男性に兵役の義務を定めますが、大学や専門学校の学生は徴兵検査が猶予されていました。しかし太平洋戦争が始まり、戦況が悪化すると昭和18年（1943）文系学生の徴兵猶予が撤廃され、また14歳以上であれば兵隊に志願できるようになり、多くの若者たちが戦地へ赴きました。

築上町からも16歳で海軍予科練習生に志願した人がいます。また海軍航空隊築城飛行場では10代～20代の若者が飛行機の操縦訓練を受け、戦地に向かいました。

企画展では、こうした若い兵士と内地での勤労働員従事者、戦時中の日常生活と空襲に備える人々について、残された写真や資料から振り返ります。

期間 7月20日（水）～9月4日（日）

時間 9:00～17:00 \*入館は16:30まで





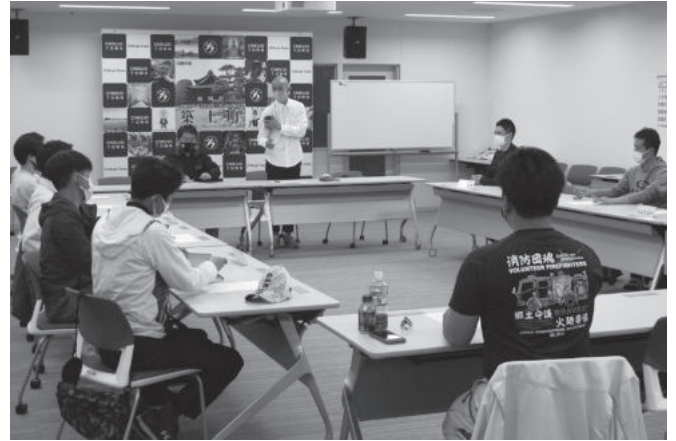
## 椎田小学校6年生 中津街道での総合学習

5月18日、椎田小学校の6年生(37人)が、総合学習の一環として中津街道(延塚記念館から金富神社までの区間)を歩きました。生涯学習課の職員から、今も中津街道沿いに残る里程標や馬の手綱をつなぐ金具などの説明を受け、メモを取りながら地元の歴史を熱心に学びました。



## 伝統文化を絶やさぬよう

### 築上町神楽団体協議会 若手部会発足



築上町の神楽団体の多くは団員の高齢化・後継者不足により、神楽の伝統継承がむずかしくなりつつあります。この状況を受け、神楽団体協議会の会長で小原神楽講の講長である田中雅之さんらの呼びかけで、神楽継承のために「若手部会」が発足しました。

寒田神楽講の栗田徹さんが部長となり、5月12日に、若手を中心とした現役の神楽団員が、各団体の現状について話し合いました。今後は団体同士の連携を深めながら、神楽に興味をもってもらえるよう、積極的な情報発信を行うなど後継者不足の課題解決につなげていきます。

## 令和4年度 築上町防災会議を開催しました



5月11日に築上町防災会議を開催しました。この会議には、災害時に連携する必要がある自衛隊、消防署、国・県などの関係機関の代表者が集まり、町で災害が発生した場合の初動体制や連携について確認を行いました。

## 福岡北九州フェニックス 独立リーグに参入



6月10日、今シーズンから九州アジアプロ野球機構に参入した「福岡北九州フェニックス」の球団代表矢野勇太さんが町長を表敬訪問しました。フェニックスはチームスローガン「打破～新たな旋風を～」を掲げ、北九州から野球界に新しい風を入れたいと全国から選手が集まりました。3月から公式戦が始まっており、リーグに新たな旋風を巻き起こしています。

矢野さんは「野球人口が減少する中、地域の子どもたちが野球の試合を見て、野球に興味を持ち、野球を始めるきっかけになるよう、チーム一丸となって取り組みたい」と語りました。

広告

## 福岡北九州フェニックス



福岡北九州フェニックスは2022年よりプロ野球独立リーグ・九州アジアリーグに新規参入をしたチームです。  
球団創設者は水戸エモンこと堀江貴文氏。ロッテ、阪神などで活躍しメジャーリーグでもプレーした西岡剛が監督と選手を兼任します。

日程 7月8日(金)・9日(土)・10日(日)

11時開場 13時試合開始 vs.大分B-リングス

場所 ダイハツ九州スタジアム(大分県中津市大貞377-1)

チケット 大人 前売り券 1,000円 当日券 1,200円  
子供(中学生以下) 前売り券・当日券共 500円  
未就学児は入場無料となります。

前売り券は  
ローソンチケット  
で販売中です。



新型コロナウイルス感染防止対策を行います！

## 築城B&G海洋センターフールの開館

- 期 間 7月20日(水)～8月31日(水)
- 時 間 10:00～17:00
- 休館日 月曜日\*気象状況等により臨時休館することがあります。

\*7月24日(日)、28日(木)、29日(金)、  
8月2日(火)、3日(水)、21日(日)は  
午前中休館です。

- 注意事項
  - ▶ 新型コロナウイルス感染拡大防止のため、入館者を30人程度に制限します。
  - ▶ 必ず「施設利用者向け感染防止対策チェックリスト」をご確認のうえ、利用してください。
  - ▶ 自宅での検温や体調確認、更衣を済ませてからご来館ください。
  - ▶ 椎田 B&G 海洋センターは開館しませんので、ご注意ください。

☎ 生涯学習課 スポーツ振興係 (内線 225)



## 水辺の活動を楽しむために

水辺のレジャーを楽しむ機会が増え、水辺の事故も増える時季です。危険だからと子どもたちを水辺から遠ざけるのではなく、「自分の命は自分で守る」意識と技術を身につけ、様々な体験を通じて「生きる力」を伸ばしていくことが大切です。楽しく安全に活動するために、次のことに気をつけましょう！！

1. 水辺で遊ぶ前に「天気予報を確認しよう！」
2. 水辺で遊ぶときは「ライフジャケットを着よう！」
3. 水辺で遊ぶときは「一人で行かない！」
4. 溺れている人がいたら「飛び込まず助けを呼ぼう！」
5. 水に落ちたら「あわてず、浮いて助けを待とう！」

### B&G 水辺の安全紙芝居 \*約15分の動画です。

水辺での万が一に備えた身の守り方について、小学生にもわかりやすくまとめています。

<https://www.youtube.com/watch?v=lOpVg2-Q340>



☎ 生涯学習課 スポーツ振興係 (内線 225)

### 投稿のひろば

Contribution



### 中津ファビオラ看護学校 オープンキャンパス

- 日 時 ▶ 看護学科  
7月24日(日)  
10:00～12:00
- ▶ 准看護学科  
8月7日(日)  
9:30～11:30

場 所 中津ファビオラ看護学校  
内 容 学校概要説明、入学試験  
について、学校内見学、  
個別相談、質疑応答 など

☎ 中津ファビオラ看護学校  
☎0979(24)7270

## Sports

### 第16回自治会対抗町民ソフトボール大会 (5月22日 サン・スポーツランド浜の宮グラウンド)

優 勝 / 椎田西自治会



準優勝 / 湊南自治会



「築上町公式LINEアカウント」  
友だち登録はお済みですか



町からのお知らせがタイムリーに届き便利です。

# 伝法寺庄の接客・調理体験

Q. 印象に残った出来事がありますか？

A. 伝法寺庄の料理は、お客様によって食材の切り方や味付けを変えること、化学調味料を使わないことを心がけています。この取組をSNSで宣伝していけば、さらに多くの人を訪れる場所になると思います。



おまたっち

A. お客様はこちらが考えているよりも、伝法寺庄のいろいろな所を見ているし、お店の雰囲気もあってか料理や地域のことを質問される方が大勢いて少し驚きました。こちらもたくさん学んで話せるようにならなきゃ……と自然に気持ちがいってきました。



メグ

Q. 伝法寺庄ならではの魅力について教えてください！



伝法寺庄運営  
文殊会の青山さん

A. 季節のものにこだわって、地元の新鮮な野菜を使っています。昔ながらの郷土料理を残しつつ、上城井の魅力を伝えていきたいです。

協力隊が発見！

伝法寺庄の  
魅力

築上町の歴史と食文化を伝えるシンボル

伝法寺庄の良さはおいしい料理にとどまらないところ。建物に刻まれた歴史や花の美しさなど、目に映るものすべてが伝法寺庄流のおもてなし。身も心も満腹になったお客様の笑顔が印象的でした。

なにをしたの？

ランチタイムのための調理、配膳、お客様の対応や地域のことについてご案内するなど、作るところから片付けまで、伝法寺庄運営のお手伝いをさせていただきました。



地域  
おこし  
協力  
隊通  
信し

築上町ならではの体験をお届けしたい。協力隊が取材したおもしろい見聞を届けてほしい。

## 次回の予定

築上町の特産品！  
スイートコーン収穫から出荷まで

地域おこし協力隊  
小俣元稀 加藤詩乃 斉藤愛

Instagram



日々の活動を  
発信しています

なにをしたの？

陽光学園おやまの皆さんと一緒に、ダンスやポッチャといった複数の障がい者スポーツを楽しみました。

当日のプログラム

- ①ストレッチ ④サイコロゲーム
- ②ラジオ体操 ⑤わっか取りゲーム
- ③ラーメン体操 ⑥ポッチャ



## しいだコミュニティ ときめき教室

ときめき教室とは、障がい者と一緒にスポーツを楽しむ教室です。第2・第4木曜日の月に2回活動しています。

Q. 印象に残った出来事がありますか？

A. 障がいの程度、有無にかかわらず一緒に楽しめると感じました。皆さんとてもフレンドリーで、全身で「楽しい！」という気持ちを表現していてこちらも嬉しくなりました！



しの

A. 初めてラーメン体操をしたのですが、動きは簡単なのにしっかり行くと「運動した！」と実感するくらい息が上がってしまいました。皆さんが和気あいあいと参加されていたのが印象に残っています。



おまたっち

Q. ときめき教室ならではの魅力について教えてください！



しいコミ運営  
中山さん

A. 誰でも楽しめるスポーツ・時間にするために、参加者に合わせて競技内容や用具を工夫しています。また、マンネリ化しないように周りの方に意見を聞き、新しいことに対してもひとまずやってみて、見つかった課題はひとつずつ解決するようにしています。

協力隊が発見！

スポーツを通して人の垣根をなくす

誰でも一緒にできるから、楽しい！

一緒にスポーツを楽しむことは「障がいを持つ人とどう接すればいいんだろう」という疑問を簡単に消してくれると感じました。ゲームをしていて、すぐに皆さんの輪に入れてもらえたのも嬉しかったです！



～リアンの築上日記～  
 オーストラリア "Leanne" Story ストーリー



Summer's here, and the weather is getting warmer! I hope you got a chance to see the fireflies when they were out, and have been enjoying the hydrangeas in bloom during the rainy season. Before the heat and rain set in, we made sure to fit in another outdoor event, and held our camp cooking and bamboo workshop at Makinoharu Campground! It was a warm day, but everybody had a good time learning how to make rice steamers, skewers and cups out of bamboo, and the kids turned out to be pros at using handsaws. After we filled the steamer with mochi-rice and while we waited for it to cook, we learned how to make Australian damper bread and cooked it over the campfire. There's nothing like eating bread baked fresh before your eyes! It was a great start to the summer camping season at Makinoharu Campground. Last month's English picture book reading was also a lot of fun, it's great seeing the kids listen in to the story, and enjoy the craft activity afterwards.

本格的な夏が近づき、どんどん暑くなってきましたね！みなさんは蛍や梅雨時期のアジサイを見る機会がありましたか？暑さと梅雨が始まる前に、キャンプ飯と竹の木工を体験するイベントを牧の原キャンプ場で開催することができました！その日はよく晴れた暖かい一日で、初めに竹から飯ごう、串、コップの切り出し方を学ぶ素敵な時間を過ごし、作業が終わる頃には、子どもたちはのこぎりのプロになっていました。次はいよいよキャンプ飯作り。飯ごうにもち米を詰め、炊き上がるまで待っている間、オーストラリアの定番キャンプ飯「ダンパー」と呼ばれるパンを焚き火の上で焼きました。目の前で焼いたばかりのパンを食べられるなんて、こんなにぜいたくなことはありません！牧の原キャンプ場で夏のキャンプシーズンのすばらしいスタートを切ることができました。先月の英語絵本読み聞かせ会もとても楽しく、小さな子どもたちがお話を聞いたり、絵本のあと楽しそうに工作をしたりしているのを眺めているとまた幸せな気分になりました。

Camp 飯 Event! Photo Gallery



アグリキッズ活動  
 スイートコーン収穫体験

JA 椎田アグリセンターでは地域の小学生を対象に、農業にふれあう「アグリキッズ活動」を行っています。

6月8日は、葛城小学校の1～3年生が越路の山崎園芸を訪れ、スイートコーンの収穫体験を行いました。日の光をたっぷり浴びて大きく甘く育ったスイートコーンを元気よく収穫していく子どもたち。収穫が終わったあとは、出荷調整の作業場を見学し、スイートコーンに関する質問をたくさんしていました。この収穫体験は2年ぶりの開催で、普段できない体験に子どもたちは興味津々、笑顔いっぱいでした。







## 夜間・休日診療

After-hours medical care

### 豊築休日急患センター

☎0979(82)8820 (豊前市八屋 1776-4)

診療日 日曜、祝日、お盆、年末年始

診療科目 ▶内 科 9:00～22:00

▶小児科 9:00～22:00

▶歯 科 9:00～17:00

\*内科・小児科 受付 21:30 まで

口腔がん専門医診療 7/3(日)、17(日)

### 中津市立小児救急センター

☎0979(26)0020 (中津市下池永 173)

診療日 ▶平日 19:00～22:00

▶土曜日 12:00～22:00

▶日曜日、祝日 9:00～22:00

\*受付 21:30 まで

診療科目 小児科

### 新行橋病院

☎0930(24)8899 (行橋市道場寺 1411)

診療日 土・日曜、祝日、お盆、年末年始

診療科目 外科

診療時間 9:00～12:00、14:00～17:00、18:00～

\*急患の場合は 365 日、24 時間体制で診療。



## 粗大ごみ収集

Oversized garbage

27 ☕ 築城地区(不燃性)

8/3 ☕ 西高塚(線路から山側)、東高塚、新開、峯原、浜宮、高杉住宅、八津田地区



## 今月の納税

Tax payment

固定資産税(第2期)

国民健康保険税(第1期)

税金は納期限内に納めましょう。

納税は便利な口座振替をご利用ください。

☎ 税務課 徴収係 (内線 139)

納期限

8/1

月曜日

## ちくじょう子ども食堂

築上町社会福祉センター「自愛の家」で  
毎月第2・第4金曜日(16:00～19:00)  
オープン! 夕食は17:30からです。

親子連れや地域の皆さん、どなたでも大歓迎。  
子ども一人でもOK!一緒に食卓を囲みましょう♪

今日は…7月8日(金)、22日(金)

☎ 社会福祉協議会 ☎(56)2223

2022年

7月

相談はすべて無料です!

定期的な相談 (7月1日～8月5日)

## 心配ごと相談

相談できること

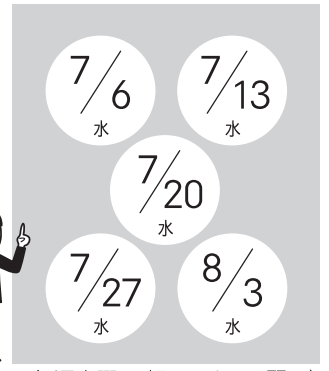
日常生活の悩み、家庭内の  
問題、財産相続問題、土地  
境界の問題、苦情など

どんな心配ごととも〇

時間 9:30～15:00

場所 自愛の家

☎ 社会福祉協議会 ☎(56)2223



\*毎週水曜日(祝日のときは翌日)

## 補聴器相談

相談できること

補聴器の点検・調整、部品の交換。補聴器の使用を検討して  
いる方の相談

7/6 水	7/13 水	7/20 水	7/27 水
10:00-11:00 自愛の家	13:00-14:00 自愛の家	12:30-13:30 自愛の家	11:00-12:00 自愛の家
13:30-14:30 ソピア	10:00-11:00 ソピア	10:00-12:00 ソピア	9:30-10:30 ソピア

☎ 保険福祉課 障がい者支援係 (内線 166)



## 行政相談

相談できること

行政全般に対  
する苦情や意  
見・要望

時間 10:00～12:00

場所 ソピア

☎ 総務課 行政係  
(内線 313)

7/20  
水



## 認知症・介護個別相談

相談できること

認知症や介護  
について\*前日  
までに要予約

時間 14:00～15:00

場所 築上町役場 築城支所

☎ 地域包括支援センター  
(53)4031

7/11  
月



## 人権相談

相談できること

日常生活の悩み、人権に関  
すること

場所 築城人権センター

7/7  
木

8/5  
金

13:30-15:30 弁護士(要予約) 人権擁護委員

☎ 人権課 人権男女共同参画係  
(内線 340)



## こころの健康相談

相談できること

こころの悩み  
や生活上の不安

\*前日正午まで  
に要予約

時間 13:00

～17:00

場所 応相談

☎ 子育て・健康支援課  
健康づくり係 (内線 147)

7/6  
水

8/3  
水





## 令和3年度のふるさと納税

**寄附件数** **7,574** 件  
(昨年度 6,237 件)

**寄附金額** **9,296** 万円  
(昨年度 7,648 万円)

令和3年度も全国の皆さまからたくさんのご寄附をいただきました。  
築上町への温かいご支援に、心から感謝申し上げます。

# 築上町のふるさと納税

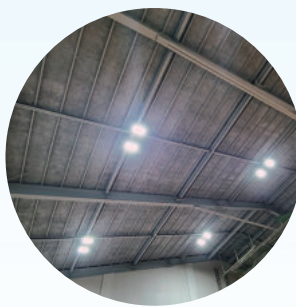
### 寄附金の使途の指定先

寄附金の指定先	件数	金額
芸術・文化・教育・スポーツ振興	845 件	11,535,000 円
環境保全・生活環境の充実	689 件	8,538,000 円
子育て支援・福祉増進・医療確保	2,506 件	30,752,000 円
旧蔵内邸の保存	222 件	2,471,000 円
自然災害対策(新型コロナ対策含む)	1,289 件	14,839,000 円
その他	2,023 件	24,825,000 円
合計	7,574 件	92,960,000 円

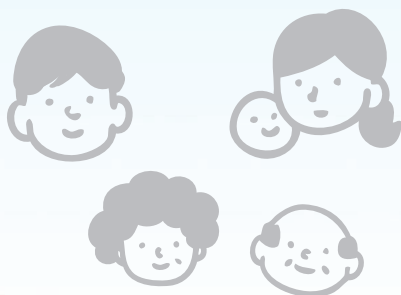
### 寄附金活用事例

▶ 築城保育所 平太鼓セット購入  
〈子育て支援・福祉増進・医療確保〉

▼ 避難所用 消耗品・備品購入  
〈自然災害対策〉



▲ 椎田体育館 照明 LED 化  
〈芸術・文化・教育・スポーツ振興〉



町内の事業者の方にご協力いただき、町内産、町ゆかりの品にこだわった返礼品を取り揃えました。

帰省や町に立ち寄った際に、この広報紙を目にした皆さま「ふるさと」築上町の応援をよろしく申し上げます！

築上町役場 まちづくり振興課 地域係

〒829-0392

福岡県築上郡築上町大字椎田 891-2

☎ 0930-56-0300(内線 332)

FAX 0930-56-1405

<https://www.town.chikujo.fukuoka.jp/li/010/100/010/index.html>

### ふるさと納税申込方法

▶ インターネット

ふるさと納税 | ふるさとチョイス  
で手に入れる



ふるさと納税なら  
ふるなび



ふるさと納税・寄付なら  
ふるさとプレミアム



楽天  
ふるさと納税  
で日本を元気に！

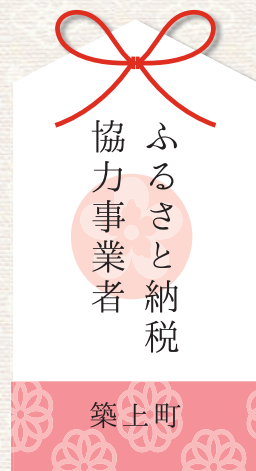


▶ 申込書

築上町 HP から申込書を取得するか、まちづくり振興課にお問い合わせください。







## エルバ ファーム ERBA FARM733

築上町赤幡にある「ERBA FARM733」は、主に自家製野菜を使用し、ピクルスに加工しています。

使用する調味料なども地産地消にこだわり、にんにく醤油の醤油は、町内の醤油屋から仕入れていきます。また、砂糖は甜菜糖やきび砂糖、塩は藻塩や岩塩等、ミネラル豊富なものを使用し、体に安心で健康によい商品を目指しています。

ふるさと納税の返礼品としては、季節の野菜を使用したピクルスやにんにく醤油、梅シロップをお届けしています。

### 協力事業者募集

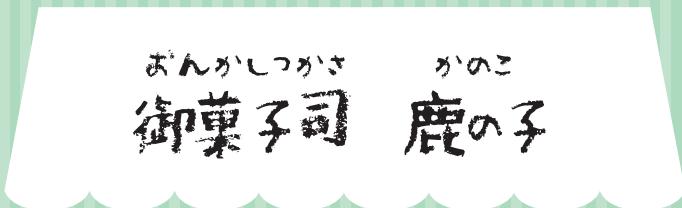
築上町では、ふるさと納税制度で寄附者にお礼として贈呈する品物等、ご協力いただける町内事業者を募集しています。

☎ まちづくり振興課  
地域係 (内線 332)



## みなさんに みせたい！ 築上町のお店

築上町にある魅力的なお店や事業所を紹介していきます。☎ 産業課 商工係 (内線 281)



明治17年に福岡県田川で太田屋として始まり、昭和9年に現在の築上町椎田に開業しました。創業から6代目の歴史ある和菓子屋です。最も人気の商品「梅の実」は、綱敷天満宮の梅をヒントに開発されました。甘露煮の梅の実を丸ごと種もそのまま黄身餡にくるみ、おいしさはさることながら、食べた人に楽しい驚きを与える商品です。

商品は国産原料にこだわり、安全性と味を重視して手作り。保存料を一切使用せず、添加物を最小限に保って素材の味わいを生かしています。餡には、ミネラルやオリゴ糖が含まれ脂肪の吸収が遅い甜菜糖を使用しています。ぜひ立ち寄って、お気に入りの商品を見つけてみませんか。

### SHOP DATA

築上町大字椎田 972-30 ☎(56)0135  
営業時間 ㊤～㊦ 8:30～18:00 ㊧ 10:00～12:00  
定休日 不定休

