



# ちくじょう 議会合同ピクニック



牧の原キャンプ場 山開き

## 第39号

議案質疑……………	3
一般質問……………	4

**発行** 築上町議会 **発行責任者** 議長 田村 兼光  
 議会報編集委員会：委員長 工藤久司・副委員長 宗 晶子  
 委員 小林和政・有永義正・信田博見・鞘野希昭

〒829-0392 福岡県築上郡築上町大字椎田891-2  
 築上町のホームページアドレス <http://www.town.chikujo.fukuoka.jp/>  
 築上町議会のEメールアドレス [gikai@town.chikujo.lg.jp](mailto:gikai@town.chikujo.lg.jp)

平成28年6月(第2回)定例会

平成28年度

# 一般会計補正予算 (第1号・第2号)

可決

総額 201,743千円

## ● 主な事業予算 ● ● ● ● ● ● ● ●

- ☆本庁舎移転調査費：28,171千円
- ☆航空交流館(仮称)基本設計費：24,063千円
- ☆先導的官民連携支援事業費：14,901千円
- ☆有機液肥製造施設建設事業費：25,920千円

## 住みたいまちづくり特別委員会を設置

築上町議会は地方創生のもと、まち・ひと・しごと創生総合戦略、第二次築上町総合計画、定住自立圏構想並びに連携中枢都市圏構想について、近隣地域を含めた築上町の農業、商工業、観光、人口減少など地域の問題解決における未来を真剣に考え、最大の知恵を出していかなければなりません。

そこで、6月議会において、調査・研究のため「住みたいまちづくり特別委員会」を設置しました。

委員長	塩田	文男
副委員長	有永	義正
委員	宮下	久雄
委員	信田	博見
委員	鞘野	希昭
委員	武道	修司
オブザーバー		
議長	田村	兼光



# 議案質疑

## 議案第64号

### 平成28年度築上町一般会計補正予算(第1号)について

問 武道修司議員

財産管理費・金額調査業務委託料2817万1000円に設計費用が含まれているのか。基地対策費の調査設計管理委託料2406万3000円は航空交流館の関係だと思うが、この費用はどのように使われるのか。

答 元島財政課長

財産管理費の委託料は庁舎移転に伴う物件等の調査費です。設計は入っていません。

答 江本企画振興課長

建物本体の基本設計と展示基本設計の2つの基本設計から構成されます。現段階では予算の要望にまで達していません。平成29年度に要望し、平成30年度より実施設計になると思いますが、防衛省要望以外の財源で行うことになれば、平成29年度からの施工の事業の実施も可能ですが、財源を検討しながら進めていきたいと思います。

問 武道修司議員

庁舎の関係について、J A側とはどの程度話ができているのか。

答 元島財政課長

今年度4月より農協と事務レベルの打ち合わせを行っています。6月補正で予算を計上しますので、予算が承認され次第、農協の補償関係の物件調査したい旨お願いしています。

問 池亀豊議員

航空交流館をつくる場所は、メタセの土地の一部ですか。

答 江本企画振興課長

メタセの土地ではなく隣接する国有地となります。

問 池亀豊議員

メタセの土地活用に、平成17年福岡防衛省施設局長から国有財産使用許可をとっていますが、同様の使用許可をとっているのか。

答 江本企画振興課長

事業が確定した時点で申請をすることになっています。

答 竹本都市政策課長

国土交通省が平成23年度から、官民で今後のまちづくり構想等を連携してやらねばならないと打ち出しています。

事業は、国土交通省の直轄事業です。椎田駅周辺まちづくり構想計画(案)をもとに、椎田駅周辺整備、主に駅前・県道椎田・県道停車場線の福岡県の県道幅にあわせ、駅前のロータリー等を整備する計画をしています。

本事業で、庁舎の建設等につなげていきます。

答 新川町長

本事業は先導的官民連携支援事業で、民間を巻き込んだるの事業です。68号の議案は調査費で、JA移転補償費を求める金額です。

問 武道修司議員

先導的官民連携支援事業補助金の内容について説明を。

## 議案第70号

### 平成28年度築上町一般会計補正予算(第2号)について



下城井小学校プール開き



浜宮海の安全祈願祭

一般質問

宗 晶子議員



液肥施設に係る町の事業について

**問** 地元との協議が、12月に行われ、自治会や土地の所有者に説明がないまま半年が経過、その点を察した上で、町長の答弁を。

**答** 新川町長

実際は液肥施設と買収予定の土地の問題は、セットではないと考えているが、自治会内の感情論も考慮し、並行した形をと考えています。環境課は液肥施設増設に邁進し、生涯学習課

が運動施設をつくる形で、早急に事業化し、地元と理解し合った上で着工できるようにと考えています。

就学援助制度について

**問** 給付スケジュールと周知方法について説明を。

**答** 繁永学校教育課長

スケジュールは年度当初から5月までに申請、書類



液肥施設予定地

審査を行い、認定を受けた世帯は、4月まで遡及して給付します。周知方法は、年度初めに、町の広報及びホームページに掲載。新生には1月の学校説明会で資料を配付。在校生には3月に資料を配布しています。

**問** 本制度の周知を、各学期ごとにプリント配布等で行っていただきたいが。

**答** 亀田教育長

各学期ごとのプリント配付を検討したい。

**問** 住民課と福祉課に該当する住民が手続や相談に來られた際、制度の周知を行っていただきたいと考えるが。

**答** 新川町長

職員の連絡会、庁議で課長に徹底し、他の課の業務に精通するようにしたい。

**問** 援助費目のうち新入学児童・生徒学用品費は、

支給が7月では、保護者が新入学の為の学用品を購入できないと思うが。

**答** 亀田教育長

条例の改正を考慮して、近隣市町村の状況等を調査検討したい。

**問** 本制度について、近隣の市町村首長と共に、国に財政面での支援をと訴えていただきたいが。

**答** 新川町長

全国的な運動になれば良いので、私も頑張っていきたい。

「第2次築上町男女共同参画推進基本計画」策定について

**問** 第1次計画（10年計画）の経過途中の5年目で第2次計画を策定する理由は。

**答** 武道人権課長

国・県では、第4次基本計画を作成。我が町も整合

性を図り、27年度施行の女性活躍推進法に伴う活躍推進計画を盛り込み、一体化した築上町の基本計画を策定することが主な理由です。



「第2次築上町特定事業主行動計画」について

**問** 本行動計画は女性活躍推進のための計画で、策定趣旨は組織全体での環境づくり、制度及び相談体制の充実である。臨時・非常勤・嘱託職員も対象となっている。現在の雇用体制を根本から見直すべきではないか。

**答** 八野総務課長

労働基準監督署、健康保険等の組合と相談し、検討したい。

## 吉元 成一 議員



10年たつと空調関係は取りかえてくれますが、1割負担である。

防音工事は、築上町全体を対象にしてほしい。今後の対応は。

**答 江本企画振興課長**  
全国基地協議会等に要望しています。

## 防音工事について

**問** 毎年、議会・自治会の基地対策委員会、執行部も交えて陳情している。何一つ実現できていない。

防衛省に行くより、九州防衛局に住民の皆さんの切なる思いを座り込み覚悟で、訴えては。

**答 新川町長**  
住民が行動を起こすことが大事だと思います。

**問** 家の建築時は防音工事の対象にならない。他の地域に建てるので人口減につながる。

## 箱物建設について

**問** 築城中学建設の町の財政負担は。

**答 繁永学校教育課長**  
2億1000万円、約12%になります。

**問** 竣工は、いつか。

**答 繁永学校教育課長**  
平成30年3月に引越し、仮設校舎は30年5月末までに撤去したいと考えています。

**問** 町立保育園の建てかえ工事予算の説明を。

**答 椎野福祉課長**  
総額9億2000万円を計画しています。

財源は、防衛省の補助金、過疎債を予定。交付税率は70%です。

**問** 航空交流館の設計の費用2406万3000円について総額経費と方向づ

けは決まっているのか。

**答 江本企画振興課長**  
概算経費は、約20億弱を見込んでいます。

**問** 庁舎についての建設費用は。

**答 新川町長**  
庁舎は複合的なビルと考え、50億円ないし60億円かかると考えています。

**問** 現在の築城支所の有効利用を考えては。

**答 新川町長**  
構想ができれば、町民の皆さんに説明していきます。

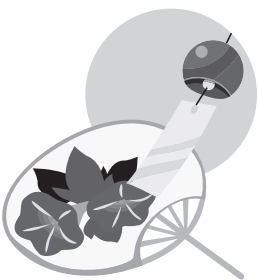
## 社会福祉センターについて

**問** 社会福祉センターの入浴施設は地域間の交流の場だと思うが、健康サロンができるような入浴施設を建設する予定は。

**答 新川町長**  
2つの社会福祉センターの入浴施設も老朽化しているので、1カ所にする考えを持っています。



築城基地航空祭



社協の入浴施設

武道 修司議員



メタセの経営状況について

**問** 東九州自動車道が全線開通し、高速道路を利用する人が増加し、豊前市の道の駅の売り上げにかなり影響があったそうだが、メタセの状況は昨年と比較してどうか。

**答** 今富産業課長

メタセは、前年度実績と同時期比較して、集客で6%、売り上げで4%の減少です。

**問** 今後、集客の減少が懸念される。どのような対策を考えているか。

**答** 八野副町長

屋根のふきかえ、トイレの改修、国際交流館の横に造成地をつくり、惣菜や弁当等をつくる調理場、職員の休憩所、店の拡張等を計画しています。



ふるさと納税について

**問** 平成26年度と平成27年度のふるさと納税の金額はいくらか。

**答** 江本企画振興課長

平成26年度の実績は36万5000円で310件です。平成27年度の実績は、急激に減少しています。申し込み件数は112件で約3分の1、寄付金額188万6000円で約2



メタセの社

分の1です。

**問** 目標を設定し達成に向けて行動すべきでは。

**答** 江本企画振興課長

平成28年度の予算として600万円計上しており、それに向かつて課内で行動。

クレジット決済や記念品等を充実させ、ふるさと納税額が増やせるよう頑張りたい。

施設建設等の進捗状況について

**問** し尿処理施設の建設について、現在、築城地区のし尿を豊前の環境施設組合で処理しているが、来年の3月末で組合を脱退するので、それまでに、し尿処理施設を建設完了しなければならぬのに完了できない。

来年の4月以降の築城地区のし尿をどのように処理するのか。

**答** 長部環境課長

新しいし尿処理施設は、平成29年10月末の完成を目指しています。

4月から完成までは、築城地区の一部を現椎田地区の有機液肥製造施設で処理することを考えています。有機液肥製造施設に熟成する槽が4基あり、不純物を撤去することにより、築城の一部が処理できます。

残りは、築城地区の浄化処理センターで対応できないか、県庁の下水道課及びそれに関係する機関と協議を行っています。

**問** 椎田駅周辺の都市計画について、新庁舎を含めた椎田駅周辺の再開発事業を計画しているようだが、本当に間違いなく進めていけるのか。

**答** 新川町長

今回は県道の整備事業ですが、駅前広場や庁舎も総合的に計画していく予定です。

## 塩田 文男議員



### 小中学校の将来について

**問** 町長と教育長の小中学校についての今後の考えは。

**答** 新川町長  
4月から総合教育会議が私の主催で行われています。

小学校の統廃合は、10人未満になれば検討するといふことで、15年間経過しています。次回総合教育会議で学校にコミュニティ・スクール協議会の立ち上げを提案します。これは、学校教育基本法に提起され、地域と学校が一体となった学

校運営の考え方です。

**答** 亀田教育長

現在、複式学級を5つの学校で抱えています。町の人的措置で何とか運営しています。できるだけ地域と協議しバランスを取りながら学校のあり方を考えていく必要性を感じています。



伊良原学園

**問**

「まち・ひと・しごと創生総合戦略」の素案を見ると、人口の推移が記載され、人口が減っている。小中学校の保護者は、20代、30代、40代なので、学校のあり方は、移住定住対策に

当てはまる。小規模小学校を残す理由に、地域との交流云々が挙げられるが、地域との交流は椎田・築城小学校でも、十分に行えている。当事者は本当に少人数教育を望んでいるのか。

**答** 新川町長

どうしたら一番いい教育ができるかを模索しながら進めて行きたい。小規模校では、非行が少ない等の利点も大きい。地域密着の小規模校には、地域的な歴史があるので残した方がいいと考えます。そこに人が集まる施策をと考えています。そこに、空き家対策等々を利用したいと思います。

本町以外の中学校が選ばれるのには、学力の面に原因があります。それを築上町の築城・椎田中学校でクリアできれば、一番いいと思います。そのための体制固めに努力が必要だと考えています。

**答** 亀田教育長

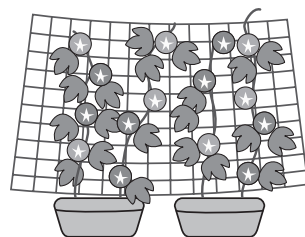
学校は地域の大切な宝で

す。望ましい学校教育のあり方は、現在、良い面も悪い面もあります。人づくり、まちづくりの中で、築上町の子どもの数を考え適当な学校数や、学級数等を踏まえて、考える必要があると思います。教育のあり方について検討していく必要があります。

3年後には10人を切る学校も出てきます。3年後あるいは5年後、大きくは10年後を一つのスパンとして、築上町の教育の環境整備を考えていきたい。



相撲の練習風景



信田 博見議員



箱物をどんどん建てて、  
どんどん借金して、大丈夫  
か。

**答** 新川町長

箱物の建設について

**問** 庁舎は合併特例債が  
使える間に建設できるの  
か。

**答** 新川町長

その期間に建設しなければ、  
財源に狂いが生じます。  
着工は必ず期間内に行いた  
い。

**問** 築城中学建設工事に  
引き続き、保育園、八津田

小学校、椎田中学校、庁舎、  
航空交流館と建設ラッシュ  
が続きます。箱物全てが補  
助金やいろんな形の借金に  
なると思う。

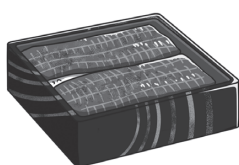
空き施設、建物等の  
利用について

**問** 現在の空き施設、ビ  
ラパラデイ・愛椎の館・椎  
田保育園の活用についての  
計画は。

**答** 新川町長

ビラパラデイは、地元と  
相談し、廃止の条件をいた  
だきました。愛椎の館は、  
入店者が決まり、営業をす  
ると思います。

椎田保育園は、新しい保  
育園が建設されて、入居す  
れば、庁舎を建てるための  
仮事務所賃貸という話も  
あります。有効的に使うと  
いう形になれば、町民向け  
のトレーニングジムを開設  
して、体力の維持、向上、  
病気の機能回復等に使用  
ばとの構想を持っています。



災害時の避難所に  
ついて

**答** 八野総務課長

築上町では、2カ所指定  
しています。自愛の家と築  
城社会福祉協議会です。

今回、福祉避難所として、  
県立築城養護学校から申し  
出がありました。許可が出  
れば、福祉避難所として指  
定したい。

**問** 熊本の地震は、我々  
にいろんな課題を投げかけ  
たと思う。九州の安全神話  
が崩壊したとも考える。特  
に、問題になったのは、避  
難所の件である。要介護の  
高齢者・障害者・妊産婦等  
を受け入れる福祉避難所が  
70カ所設定されていたが、  
避難している人に伝わら  
ず、苦慮したと聞いたが、  
築上町の福祉避難所の設置  
状況は。

**答** 新川町長

避難計画や避難訓練  
等については、色々なシ  
ミュレーションをし、訓練  
するべきと思うが、計画は。

ビラパラデイ



避難訓練は、第1回目が  
湊北地区。第2回目が上香  
楽地区と上深野地区。昨年  
は、東高塚と西高塚両地区  
が合同で実施しました。豪  
雨災害や河川の氾濫等を想  
定し、自治会に呼びかけ訓  
練を実施しています。  
現在自治会内には防災の  
組織がほとんどでき上がっ  
ています。





### 地域防災計画について

**問** 熊本の現状を踏まえ、わが町でも、真に実効性のある地域防災計画にするための抜本強化策が必要と考えるが。

**答** 八野総務課長

町独自では困難なので、県の計画変更に合わせて、見直したい。

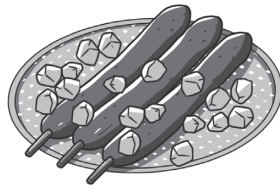
**問** 築上町地域防災計画

の中で自主防災組織に対し、「指導・助言を積極的に行い」と明記してあるが、訓練、実情の把握などは手を挙げるのを待つ姿勢で、

自治会に丸投げしているように見えるが。

**答** 八野総務課長

あくまでも自主的な防災活動を行う精神のもとで、助言と手伝いをします。訓練等の申し出があれば、役場が関係機関に依頼します。



避難訓練（上深野・上香楽地区）

**問** AEDの設置場所、担当課、使用状況、講習の状況は。

**答** 八野総務課長

設置場所は本庁と支所、学校・体育館等21カ所です。管理は、施設の所管課です。

導入時に全職員に、消防団・水難救助隊は毎年行っています。

### 池の悪臭について

**問** 昨年9月に「臭気測定を行い、管理者に指導する」旨の答弁であったが、指導は実施したか。また、調査はどのように行うのか。

**答** 長部環境課長

指導していません。測定を行い、因果関係が判明した段階で行います。調査は悪臭防止法に基づき、測定業者に委託し、2地点で臭気指数を測定します。

### 街路灯・防犯灯について

**問** 街路灯と防犯灯の違いと各々の数量と設置場所は。

**答** 八野総務課長

街路灯は、車道を照らし、車両の通行の安全を目的とするもので、橋や交差点に90基、防犯灯は、防犯が目的で、電柱等に2072ヶ所設置しています。

**問** 電気料を含む維持管理を町でできないか。

防犯灯の要望には早急に対応をしてみたいが。

**答** 新川町長

現在、設置は町が、電気代等維持管理は、各自治会が負担する形だが、このまま続けていきたい。地区計画にある要望は、年度中に設置できると思います。

### 介護保険の総合事業への移行について

**問** 移行の進捗状況は。

**答** 椎野福祉課長

改正前の基準によるみなし利用は平成27年10月に、改正後の基準は平成28年4月にサービス開始し、認定者は、418人おり、そのうち349名が利用中です。

**問** サービス低下を招くボランティアの導入は絶対避けるべきでは。

**答** 椎野福祉課長

現在検討中ですが、一般介護予防教室の修了者をボランティア登録して、地域で支え合う関係作りを進めていく方向です。



工藤 久司議員



行政改革について

**問** 課と課の連携が悪く、まだまだ色々な苦情があります。

縦割りの弊害を認識し、横の連携をとる取り組みをする中で、課の統合をしてはどうか。

**答** 新川町長

当然今私も考えています。下水事業が椎田地区の下水道だけになってきました。水道も上水道に統合しました。近いうちに、上下水道を一緒にした課を考えなければと思っています。

企画課長、財政課長、総務課長の3人が全体を見渡してコントロールしていき、お伺い型ではなくて提案型の役所にと努力していきます。臨機応変にすぐに対応できる体制を考えています。

務課長の3人が全体を見渡してコントロールしていき、お伺い型ではなくて提案型の役所にと努力していきます。臨機応変にすぐに対応できる体制を考えています。

子ども支援について

**問** 奨学金制度のあり方についてを説明していただきたい。

**答** 繁永学校教育課長

平成元年、旧椎田町のときに奨学金制度を立ち上げています。当初から貸与をされた方は46名です。

現在は、大学生と短大生を対象に貸与をしています。高校2年及び3年生の成績が3・5点以上の者になっています。

**問** 周知が余り徹底されていない気がする。教育にもう少し力を入れていただきたい。

奨学金制度についても、

町独自の制度を確立していくべきだと思うが。

**答** 亀田教育長

大学の学費、生活費の負担が最近非常に大きくなっています。特に家を離れて大学に通っている方の負担が大きいです。

運営審議会で町独自の制度を検討してみる必要があると思っています。

特産品について

**問** ネットに入れたアサリの貝の生育が非常に良いとの新聞報道がありました。その後の経過を。

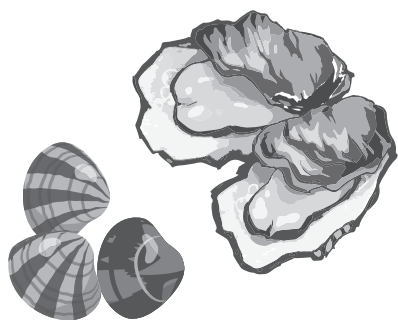
**答** 今富産業課長

アサリの資源回復事業で、平成26年度から取り組んでいます。今年の秋で1年半が経過します。アサリが3センチになったら、福岡県の漁業調整規則の規定というところで採取ができるので、ほかの地区でとれるアサリとどう味が違うのか、食味等の試験を行いました。

い。量産できて市場に出せるのかを研究しながら、平成28年度に実施する予定です。

**答** 新川町長

鳥羽ではこれが成功しております。カキと二本立てでの漁業が成り立っているそうです。本町でもこのアサリが大量生産できれば、市場に出したり、直販したり、たくさんできたものは加工に回す。そうすれば付加価値が付きそうです。そういう形が一つできれば大きな産業ができていくと思っています。



スイートコーン

# 平成28年 第2回 築上町議会定例会議案審議結果

「○」…賛成、「●」…反対、「欠」…欠席、「議長」…議長職のため表決に参加しない

議案名	小林和政	宗晶子	宮下久雄	有永義正	信田博見	鞘野希昭	池亀豊	工藤久司	丸山年弘	田原宗憲	吉元成一	塩田文男	武道修司	田村兼光	賛成	反対	審議結果
-----	------	-----	------	------	------	------	-----	------	------	------	------	------	------	------	----	----	------

## 6月2日 採決分

専決処分（平成27年度築上町一般会計補正予算（第7号））	○	○	○	○	○	○	○	○	○	○	○	○	○	議長	13	0	承認
専決処分（平成27年度築上町特定環境保全公共下水道事業特別会計補正予算（第3号））	○	○	○	○	○	○	○	○	○	○	○	○	○	議長	13	0	承認
専決処分（平成27年度築上町公共下水道事業特別会計補正予算（第3号））	○	○	○	○	○	○	○	○	○	○	○	○	○	議長	13	0	承認
専決処分（平成28年度築上町住宅新築資金等貸付事業特別会計補正予算（第1号））	○	○	○	○	○	○	○	○	○	○	○	○	○	議長	13	0	承認
専決処分（平成28年度築上町国民健康保険特別会計補正予算（第1号））	○	○	○	○	○	○	○	○	○	○	○	○	○	議長	13	0	承認
専決処分（築上町税条例等の一部を改正する条例）	○	○	○	○	○	○	○	○	○	○	○	○	○	議長	13	0	承認
専決処分（築上町国民健康保険税条例の一部を改正する条例）	○	○	○	○	○	○	●	○	○	○	○	○	○	議長	12	1	承認

## 6月6日 採決分

築上町公平委員会委員の選任	人事案件（遠久 隆生氏）	議長	12	1	同意
---------------	--------------	----	----	---	----

## 6月16日 採決分

平成28年度築上町一般会計補正予算（第1号）	○	○	○	○	○	○	●	○	○	○	○	○	○	議長	12	1	可決
平成28年度築上町国民健康保険特別会計補正予算（第2号）	○	○	○	○	○	○	●	○	○	○	○	○	○	議長	12	1	可決
平成28年度築上町水道事業会計補正予算（第1号）	○	○	○	○	○	○	○	○	○	○	○	○	○	議長	13	0	可決
築上町牧の原キャンプ場条例の一部を改正する条例	○	○	○	○	○	○	○	○	○	○	○	○	○	議長	13	0	可決
町道路線の廃止	○	○	○	○	○	○	○	○	○	○	○	○	○	議長	13	0	可決
平成28年度築上町一般会計補正予算（第2号）	○	○	○	○	○	○	○	○	○	○	○	○	○	議長	13	0	可決
住みたいまちづくり特別委員会の設置に関する決議	○	○	○	○	○	○	○	○	○	○	○	○	○	議長	13	0	可決

9月定例会は9月1日開会予定です。みなさん、ぜひ傍聴に来てください。

# 築上町の小学校・中学校を紹介します

～未来を担う少年・少女達～

築上町には

(小学校) 椎田小学校・八津田小学校・葛城小学校・小原小学校・  
西角田小学校・築城小学校・下城井小学校・上城井小学校

(中学校) 築城中学校・椎田中学校

があります。

今季は、下城井小学校を紹介します。



元気いっぱい “しもきいっ子”

下城井小学校では、「㊦っかりペンきょう ㊦りもり元気 ㊦ちんとあいさつ ㊦っぱいえがお」をスローガンにみんなで様々な活動に取り組んでいます。

全校を4班に分けて縦割り班をつくり、六年生のリーダーを中心に活動を行っています。緑の少年団のクリーン活動（花壇での花植、草取り）、17年間続いている年2回のけん玉検定に向けての練習、運動会の競技や応援合戦等を縦割り班活動で行っています。

7月7日には、保育園のみなさんを招待して七夕集会を行いました。みんなで笹に飾り付けをしたり、願いごとを書いた短冊を下げたりしました。みんなの願いごとがかなうといいですね。



熊本県から大分県にかけて発生した、震度7以上の地震が2回、震度6弱の地震が3回発生し大きな被害を受けた、あの熊本地震から、早くも3カ月半が過ぎようとしています。

私たちは今まで、本震があつてその後余震が来ると思っていました。それが常識でした。しかし常識は覆され、最初の地震は前震で後からの地震が本震と発表され、結果として犠牲者は増えました。

まさかこの九州で、すぐその熊本で大分で、このような大きな地震が起きようとは誰も思っていませんでした。

わが町は災害が少ないといわれ、だれもがそう思っています。しかし「天災は忘れた頃にやってくる」のことわざをしっかりと認識し、常日頃から万全な備えをいたしましょう。

信田 博見

お知らせ：議事録全文はホームページで見ることができます。