

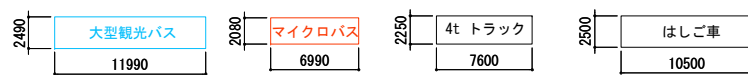
2019.05.20 時点 進捗報告

1. 全体工程	P01
2. 配置図	P02
3. 平面図	P03-06
4. 立面図	P07
5. 断面図	P08
6. 外部デザイン計画	P09-10

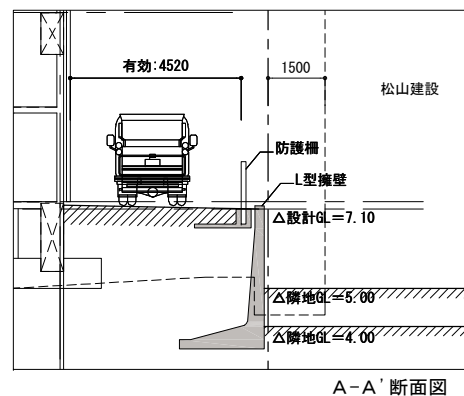
駐車場				
用途	車種	要求水準 台数	計画台数	備考
来庁者駐車場	普通車	46	49	料金徴収可能な充電スポット 1基 計画道路は外した位置に設置
	車いす対応	2	2	屋根付き、雨に濡れることなく庁舎 にアクセスできること
公用車用	普通車	19	20	充電スポット 1基を設置 来庁車と動線を分離
	車いす対応	1	1	メイン玄関に近づける
	マイクロバス	2	2	
	車庫: 公用車	35	33	2階建ての建物とし、2階は倉庫と する。階段のため、車庫台数減少
	車庫: マイクロバス	3	3	
議員駐車場	普通車	14	14	庁舎に近い位置に配置
職員駐車場	普通車	28	28	
	車いす対応	4	4	メイン玄関に近づける
要求	来庁者用: 48台/公用車: 22+38台/議員用: 14台/職員用: 32台 計154台			
計画	来庁者用: 51台/公用車: 22+38台/議員用: 14台/職員用: 32台 計157台			

駐輪場				
用途	車種	要求水準 台数	計画台数	備考
来庁者用	自転車、バイク	10	13+5	屋根付き
職員用	自転車、バイク	20	20	屋根付き

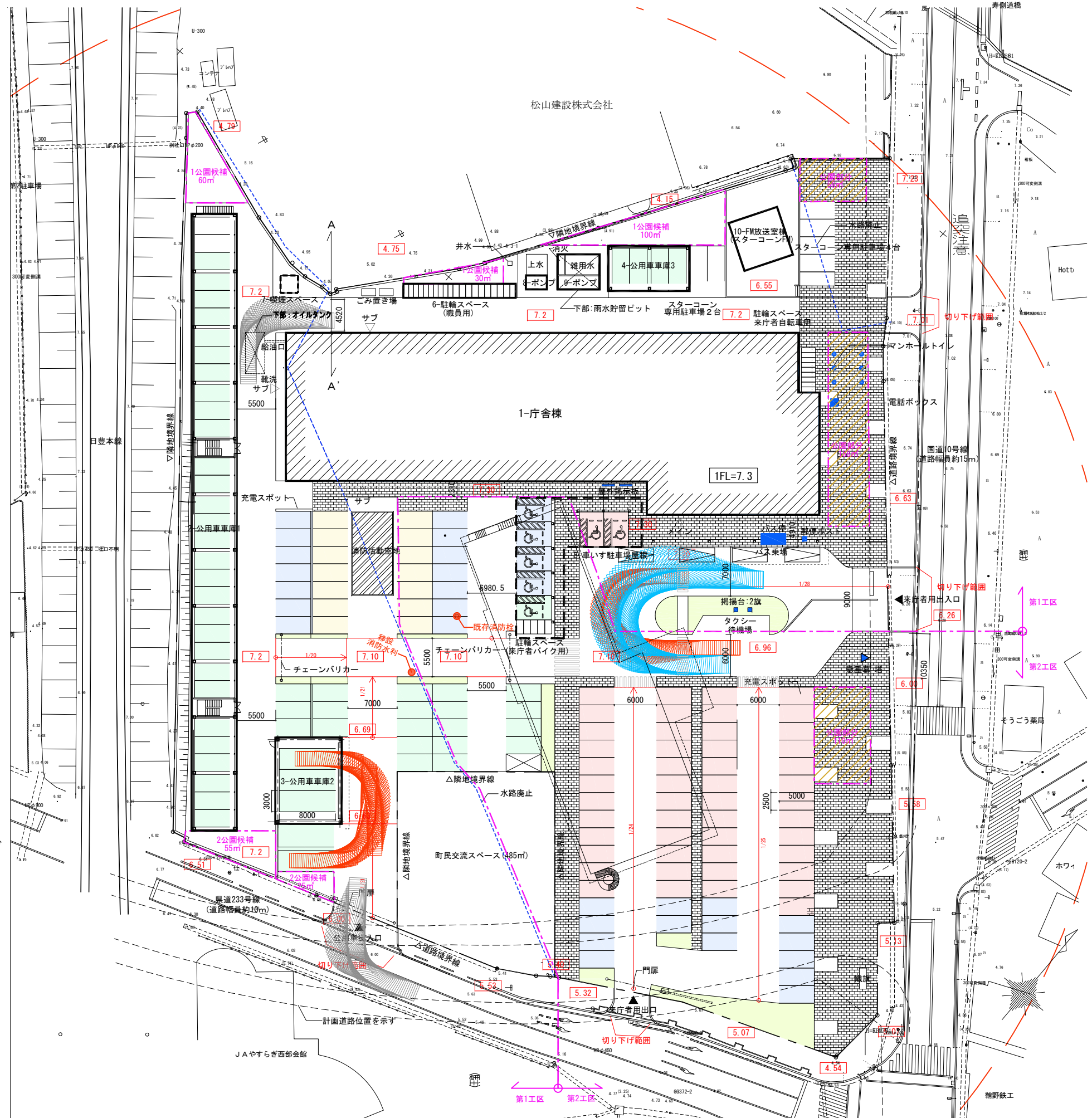
外構計画				
用途	要求水準 個数	計画個数	備考	
バス停	1	1	風除室前に設置	
タクシー等乗降スペース	1-2台	1	ロータリーに設置	
マンホールトイレ	6	6	人の目の付く位置かつ主要な動線 を外した位置に設置	
懸垂幕 掲示枠	2	3	周辺の歩行者から見やすい位置	
掲揚台	2	2	国旗、町旗の掲揚	
屋外掲示板	2	2	マグネット式、手で取り替えることが できるようにする	
長靴等の泥洗い場	-	1	来客用→職員用	
松風山 幟旗スペース	-	1	既存のスペース確保する 4000*1000	
福銀ATM	-	-	外部には不要	
郵便ポスト	-	1	移設または新設	
電話ボックス	-	1	移設または新設	



1FL=設計GL(7.10)+0.20=7.30=KBM (**, **)+**+, **	32.30	計画高を示す
▲		敷地出入口を示す
△		建物出入口を示す
■		新築建物を示す
□		敷地内歩道部分を示す
▨		開発公園範囲(1工区: 214m/2工区: 110m)
---		既存建物を示す
---		既存水路を示す
---		消火栓半径100m範囲
---		分筆ライン(1工区: 7050m/2工区: 3630m)

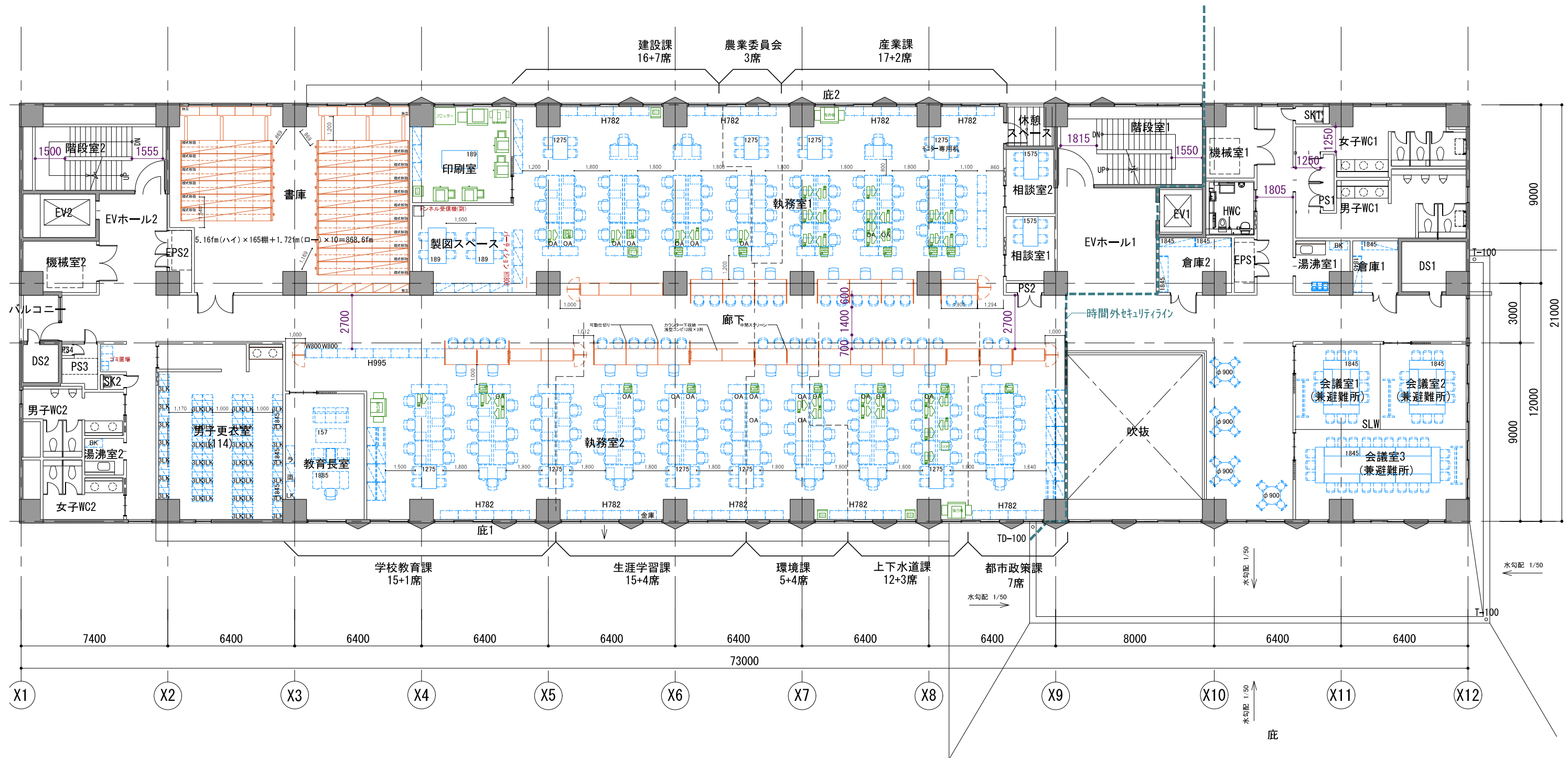


車庫棟2階 倉庫部分



凡例

- 別途備品工事家具
- 別途移設OA等
- 本工事家具



2019/05/17

築上町新庁舎建設事業

2階平面図

1/200 (A3)



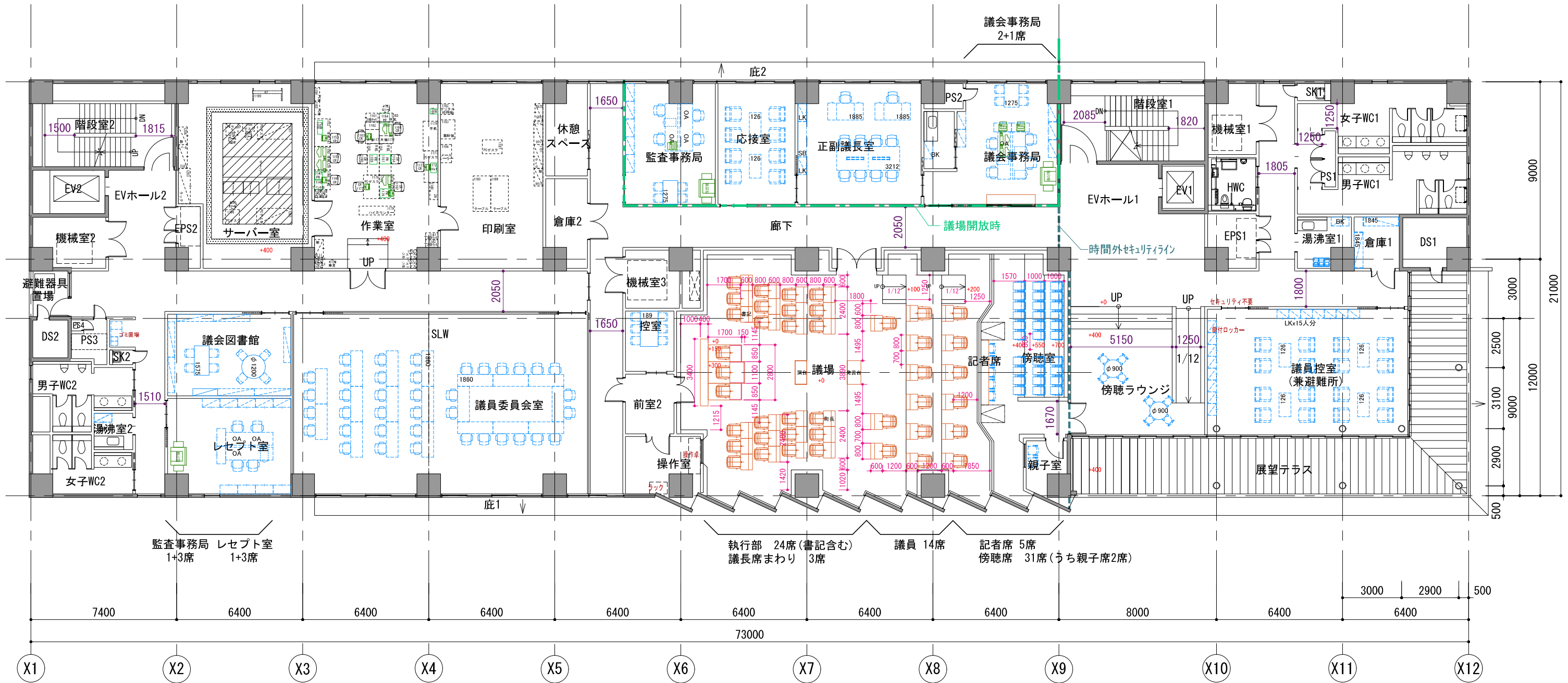
凡例

- 別途備品工事家具
- 別途移設OA等
- 本工事家具



凡例

- 別途備品工事家具
- 別途移設OA等
- 本工事家具



2019/05/17

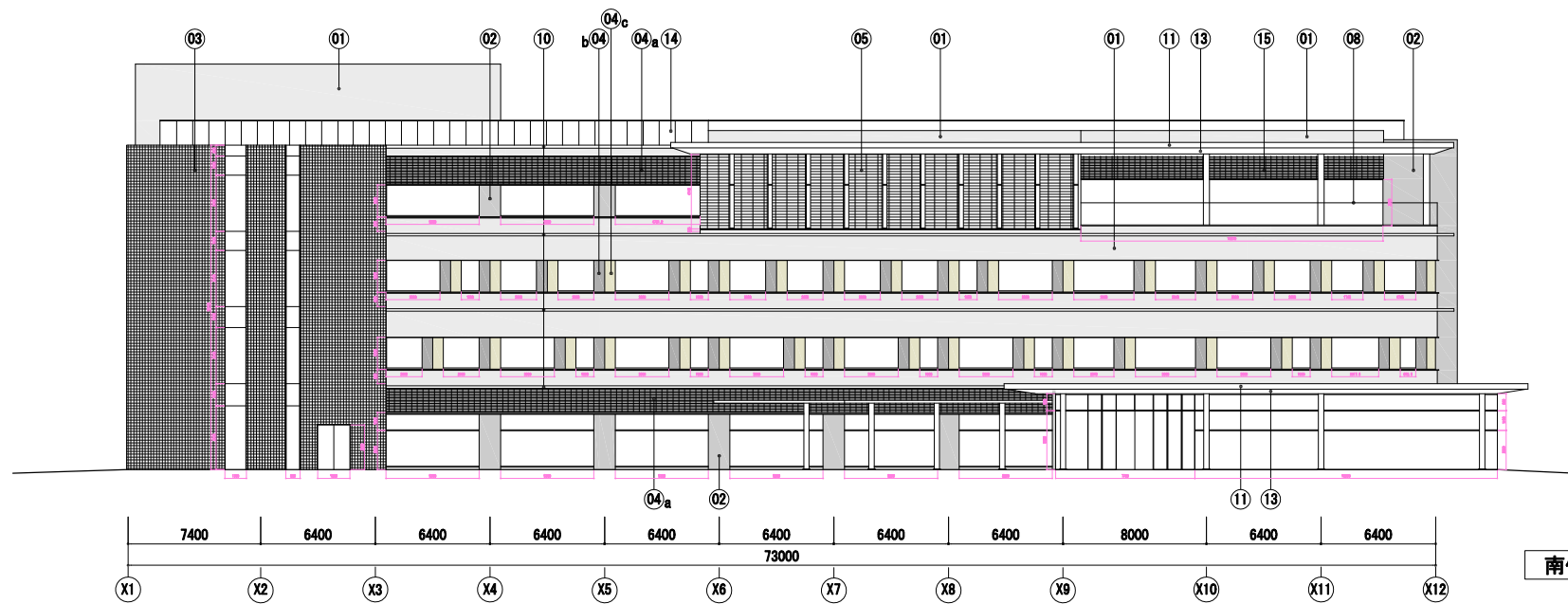
築上町新庁舎建設事業

4階平面図

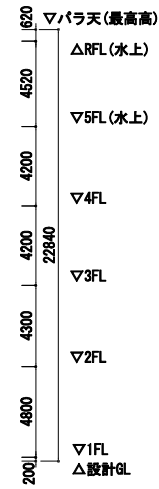
1/200 (A3)

天達設計

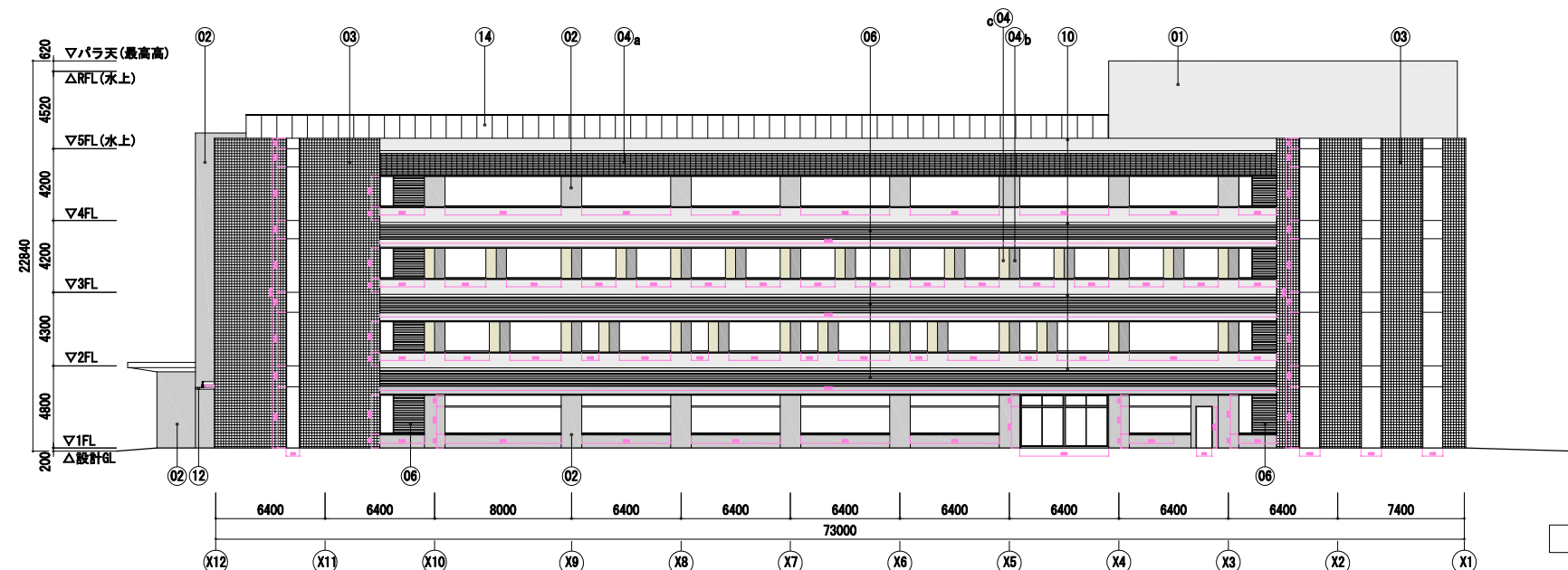
P.6



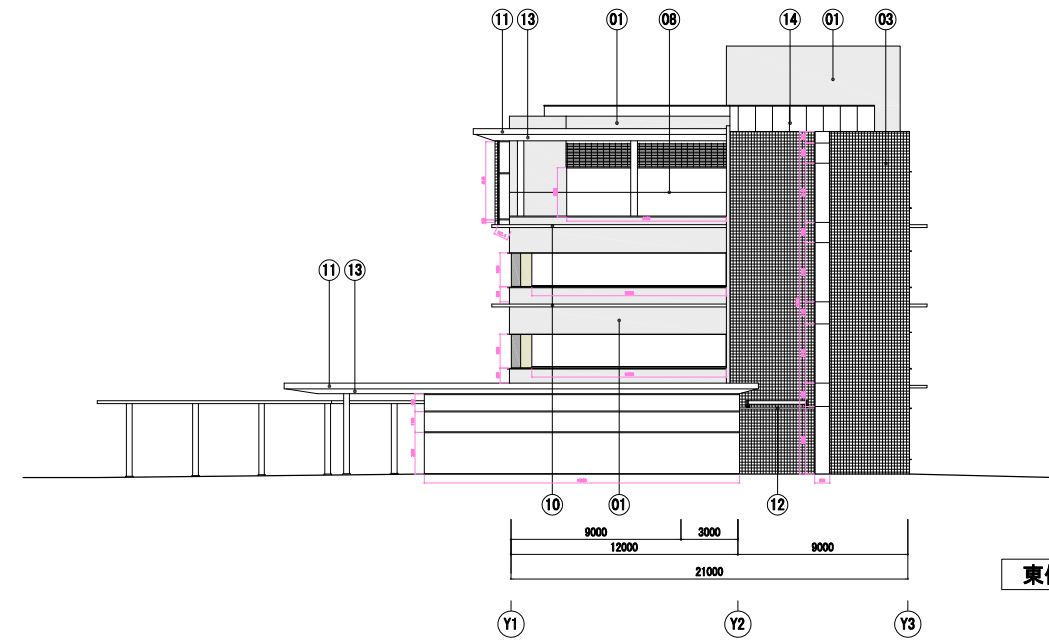
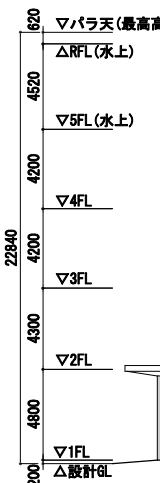
南側立面図



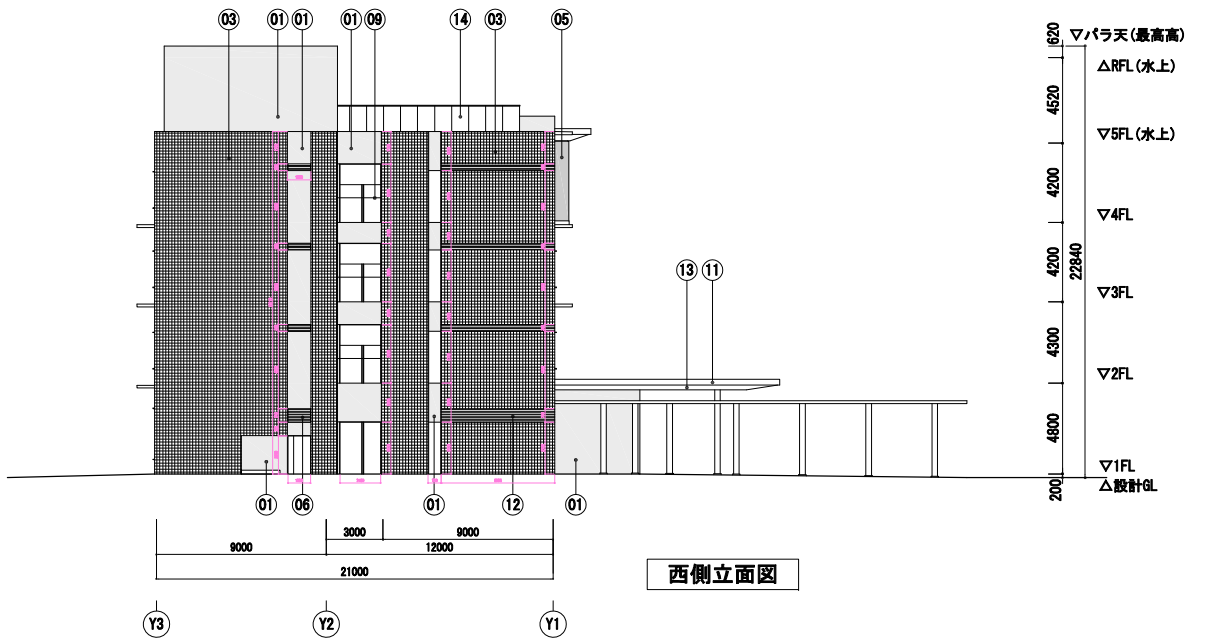
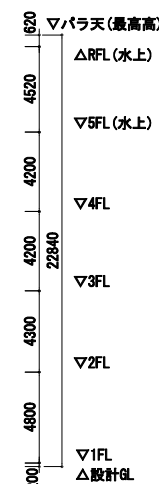
凡例	
01	C面上 複層塗材RE
02	コンクリート打放し
03	C面上 壁タイル
04 _a	C面上 複層塗材RE (三角型化整型種)
04 _b	
04 _c	
05	GRC: C面上 タイル張り
06	ガラリ
07	ALルーバー 30x75 @60
08	手摺: FB手摺 (OP塗装)
09	手摺: アルミ手摺
10	C面上 複層塗材RE
11	庇: アルミ樹脂複合板
12	庇: アルミハニカムパネル
13	軒天: 木目調アルミ樹脂複合板
14	目隠しパネル (ECP+60)
15	ECP+75 デザインパネル フッ素



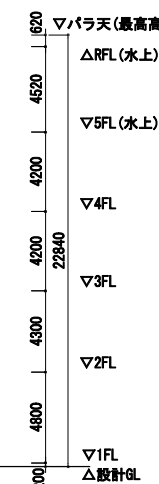
北側立面図

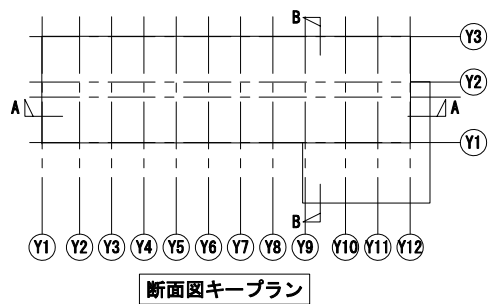


東側立面図

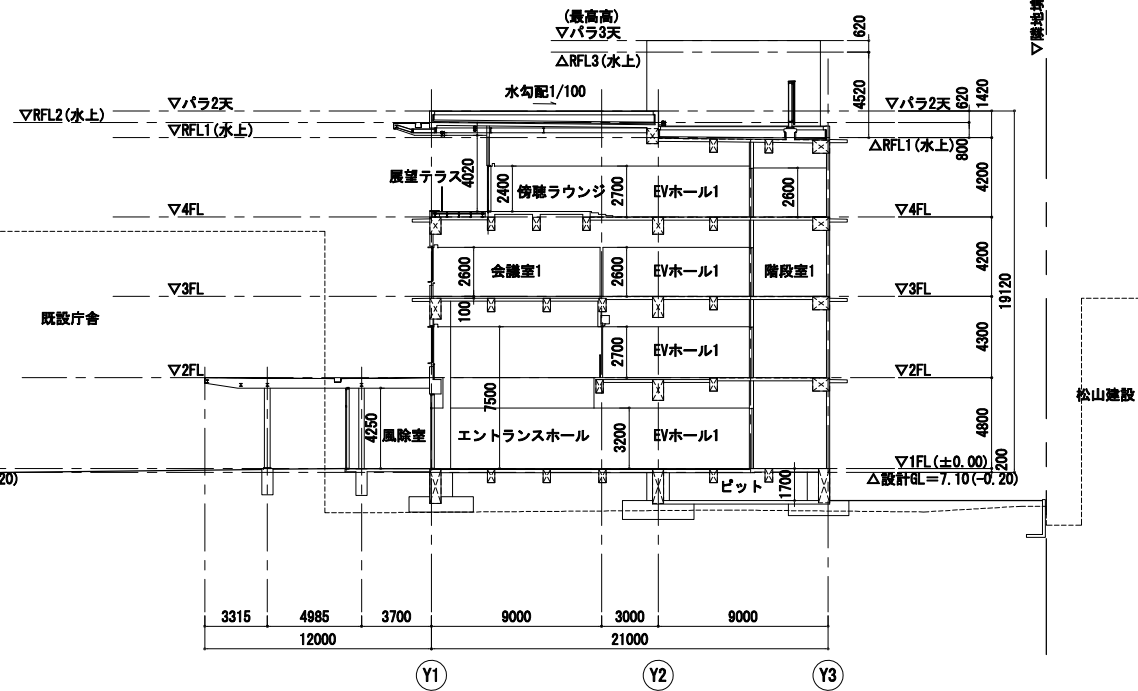


西側立面図

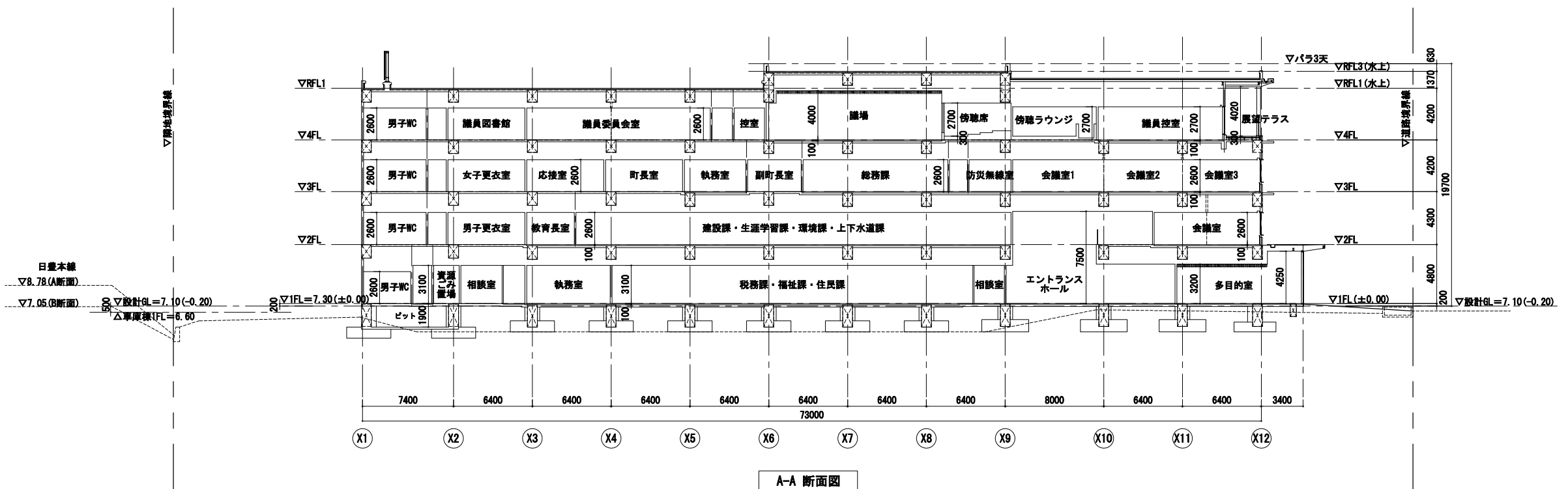




▽道路境界線



B-B 断面図



A-A 断面図

○ 外観計画について

要求水準に掲げられた下記内容（1～4）を十分考慮した計画とします。

1. 町のシンボリックな建物

- ファサード面に議場を配置することで、政治の透明性を体現
- 最上階の軒裏に木目調の仕上げを使用することで、遠くからもやさしい木目が視認

2. 将来の大規模な修繕や更新の負担軽減、メンテナンスフリー

- 耐久性の高い仕上げ材の採用
外壁：フッ素樹脂塗装、タイル、アルミパネル、アルミ建具
- メンテナンスデッキを兼ねた庇（日射遮蔽 / 壁面防汚）を設置

3. 周辺環境との調和を考慮し、親しみやすい施設となるようデザインや素材の工夫

- 周辺環境に合わせ水平ラインを強調したデザインと長大なボリュームの分節
- JR騒音を防止しつつ、浜の宮海岸に押し寄せる波や風を連想させる外壁
- 来庁者を出迎える車寄せの軒裏に木目調の仕上げを採用

4. 外装等の仕上げは、構造躯体の保護を考慮

- 一部、タイル仕上げを採用
- RC躯体の鉄筋かぶり厚は施工誤差を考慮し最低 +10mm 確保

