

## 築上町の給与・定員管理等について

## 1 総括

## (1) 人件費の状況（普通会計決算）

区分	住民基本台帳人口 (22年度末)	歳出額 A	実質収支	人件費 B	人件費率 B/A	(参考) H20年度の人件費率
22年度	人 20,238	千円 9,585,119	千円 1,074,282	千円 1,648,706	% 17.2	% 18.0

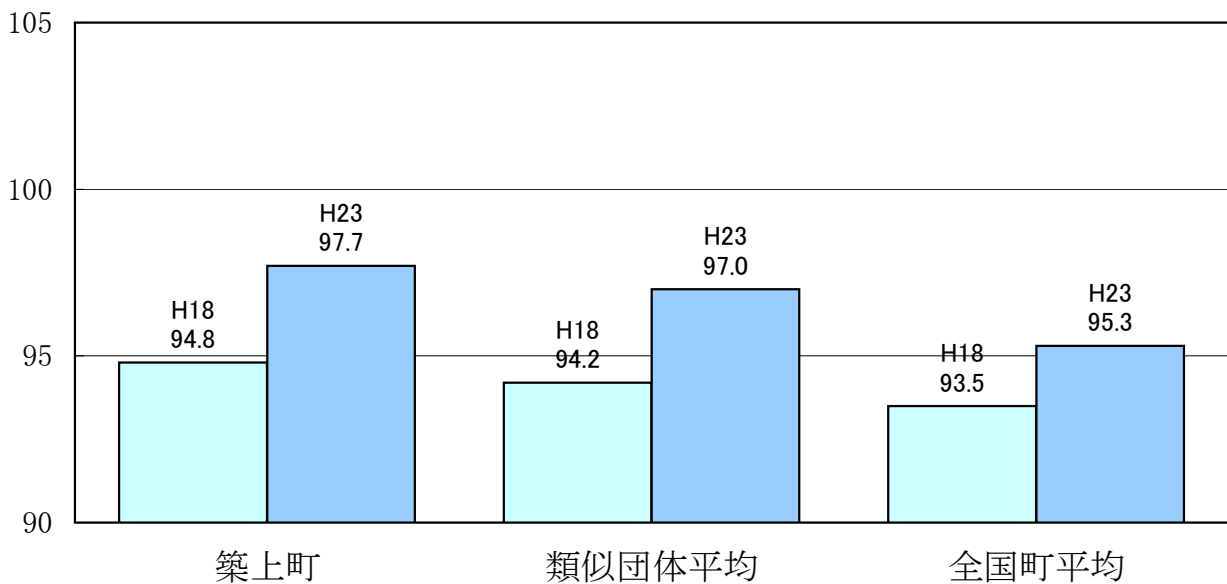
## (2) 職員給与費の状況（普通会計決算）

区分	職員数 A	給与費				一人当たり 給与費 B/A	参考)類似団体平均 一人当たり給与費 千円
		給料	職員手当	期末・勤勉手当	計 B		
22年度	人 190	千円 760,080	千円 69,879	千円 267,613	千円 1,097,572	千円 5,777	千円 5,832

- (注) 1 職員手当には退職手当を含まない。  
2 職員数は、平成22年4月1日現在の人数である。

## (3) 特記事項

## (4) ラスパイレス指数の状況（各年4月1日現在）



- (注) 1 ラスパイレス指数とは、国家公務員の給与水準を100とした場合の地方公務員の給与水準を示す指数である。  
2 類似団体平均とは、人口規模、産業構造が類似している団体のラスパイレス指数を単純平均したものである。

## (5) 給与改定の状況

### ①月例給

区 分	人事委員会の勧告				給与改定率	(参考) 国の改定率
	民間給与 A	公務員給与 B	較差 A-B	勧告 (改定率)		
23年度	円 396,824	円 397,723	円 ( -0.23 %)	% -0.23	% -0.23	% -0.23

(注) 「民間給与」、「公務員給与」は、人事委員会勧告において公民の4月分の給与額をラスパイレース比較した平均給与月額である。

### ②特別給

区 分	人事委員会の勧告				年間支給月数	(参考) 国の年間 支給月数
	民間の支給 割合 A	公務員の 支給月数 B	較差 A-B	勧告 (改定月数)		
23年度	月 3.98	月 3.95	月 0.03	月 0.03	月 3.95	月 3.95

(注) 「民間の支給割合」は民間事業所で支払われた賞与等の特別給の年間支給割合、「公務員の支給月数」は期末手当及び勤勉手当の年間支給月数である。

## 2 一般行政職給料表の状況 (平成23年4月1日現在)

(単位:円)

	1級	2級	3級	4級	5級	6級
1号給の 給料月額	135,600	185,800	222,900	261,900	289,200	320,600
最高号給の 給料月額	243,700	309,400	356,600	397,600	415,500	429,800

(注) 給料額は、給与抑制措置を行う前のものである。

## 3 職員の平均給与月額、初任給等の状況

### (1) 職員の平均年齢、平均給料月額及び平均給与月額の状況 (平成23年4月1日現在)

#### 1) 一般行政職

区 分	平均年齢	平均給料月額	平均給与月額	平均給与月額 (国ベース)
築上町	43.1 歳	321,900 円	360,225 円	345,659 円
福岡県	43.6 歳	345,000 円	425,429 円	383,128 円
国	42.3 歳	327,205 円	—	397,723 円
類似団体	42.9 歳	324,842 円	392,010 円	357,132 円

#### 2) 技能労務職

区 分	公 務 員						民 間			参 考 A/B
	平均年齢	職員数	平均給料月額	平均給与月額 (A)	平均給与月額 (国ベース)	対応する民間の 類似職種	平均年齢	平均給与月額 (B)		
築上町	44.7 歳	24 人	319,000 円	331,930 円	327,813 円	—	— 歳	— 円	—	
うち清掃職員	50.3 歳	3 人	331,500 円	355,967 円	350,700 円	廃棄物処理	44.6 歳	290,600 円	1.22	
うち給食調理 員	42.9 歳	18 人	314,000 円	323,683 円	319,433 円	調理士	43.6 歳	238,300 円	1.36	
うちその他	49.7 歳	3 人	336,400 円	357,267 円	355,333 円	調理士	43.6 歳	238,300 円	1.50	
福岡県	— 歳	— 人	— 円	— 円	— 円	—	— 歳	— 円	—	
国	49.5 歳	3,689 人	283,862 円	— 円	321,662 円	—	— 歳	— 円	—	
類似団体	— 歳	— 人	— 円	— 円	— 円	—	— 歳	— 円	—	
民間事業者平均	— 歳	— 人	— 円	— 円	— 円	—	— 歳	— 円	—	

区 分	参 考		
	年収ベース(試算値)の比較		
	公 務 員 (C)	民 間 (D)	C / D
築上町	-	-	-
うち清掃職員	5,667,504 円	4,035,300 円	1.40
うち給食調理職員	5,151,896 円	3,185,300 円	1.62
うちその他	5,697,104 円	3,185,300 円	1.79

※民間データは、賃金構造基本統計調査において公表されるデータを使用している。(平成20～22年の3年平均)

※技能労務職の職種と民間の職種等の比較にあたり、年齢、業務内容、雇用形態等の点において完全に一致しているものではない。

※年収ベースの「公務員(C)」及び「民間(D)」のデータは、それぞれ平均給与月額を12倍したものに、公務員においては前年度に支給された期末・勤勉手当、民間においては前年に支給された年間賞与の額を加えた試算値である。

### 3)教育職

区 分	平均年齢	平均給料月額	平均給与月額
築上町	歳	円	円
福岡県	歳	円	円
類似団体	歳	円	円

(注) 1 「平均給料月額」とは、平成23年4月1日現在における各職種ごとの職員の基本給の平均である。

2 「平均給与月額」とは、給料月額と毎月支払われる扶養手当、地域手当、住居手当、時間外勤務手当などのすべての諸手当の額を合計し

たものであり、地方公務員給与実態調査において明らかにされているものである。

また、「平均給与月額(国ベース)」は、国家公務員の平均給与月額には時間外勤務手当、特殊勤務手当等の手当が含まれてい

### (2) 職員の初任給の状況 (平成23年4月1日現在)

区 分		築上町	福岡県	国
一般行政職	大学卒	172,200 円	178,800 円	181,200 円
	高校卒	144,500 円	144,500 円	140,100 円
技能労務職	高校卒	144,500 円	137,500 円	— 円
	中学卒	— 円	125,400 円	— 円
教育職	大学卒	— 円	— 円	— 円
	高校卒	— 円	— 円	— 円

### (3) 職員の経験年数別・学歴別平均給料月額の状況 (平成23年4月1日現在)

区 分		経験年数10年	経験年数15年	経験年数20年
一般行政職	大学卒	241,331 円	308,967 円	345,650 円
	高校卒	212,875 円	280,933 円	- 円
技能労務職	高校卒	- 円	- 円	- 円
	中学卒	- 円	- 円	- 円
教育職	大学卒	- 円	- 円	- 円
	高校卒	- 円	- 円	- 円

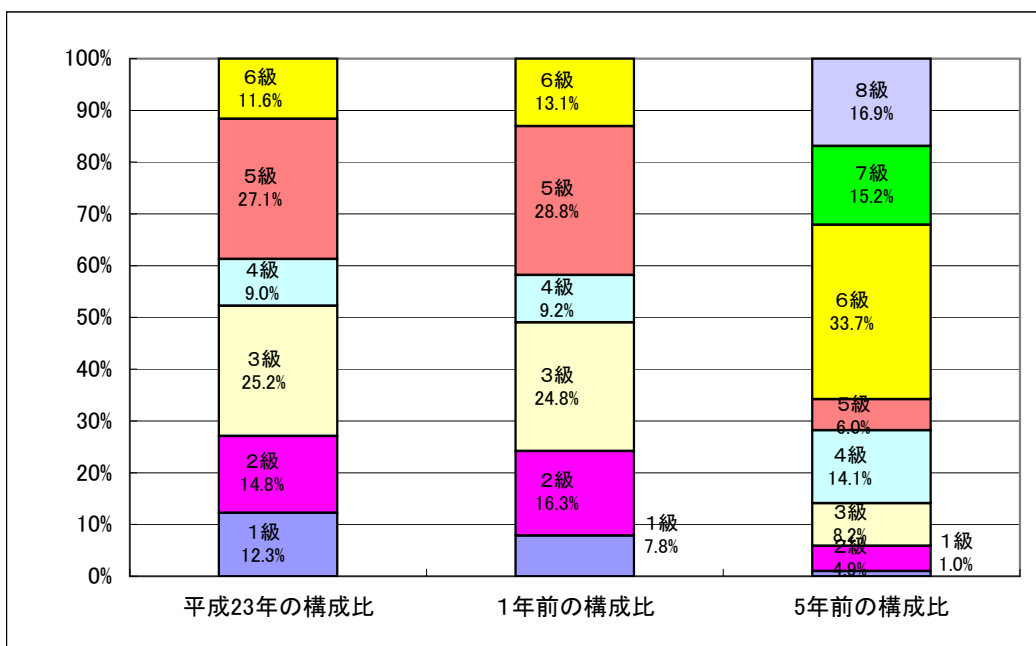
#### 4 一般行政職の級別職員数等の状況

##### (1) 一般行政職の級別職員数の状況（平成23年4月1日現在）

区分	標準的な職務内容	職員数	構成比
1 級	定型的な業務を行う主事の職務	19人	12.26%
2 級	相当な知識又は経験を必要とする業務を行う主事の職務	23人	14.84%
3 級	主任主事、主査の職務	39人	25.16%
4 級	係長、主査の職務	14人	9.03%
5 級	参事、課長補佐、相当困難な業務を行う係長の職務	42人	27.10%
6 級	課長、審議監の職務	18人	11.61%

155人

- (注) 1 築上町の給与条例に基づく給料表の級区分による職員数である。  
 2 標準的な職務内容とは、それぞれの級に該当する代表的な職務である。



(注) 平成19年に8級制から6級制に変更している。（旧給料表の1級及び2級並びに4級及び5級をそれぞれ統合）

(2) 昇給への勤務成績の反映状況

--

5 職員の手当の状況

(1) 期末手当・勤勉手当

築上町		福岡県		国	
1人当たり平均支給額(H22年度) 1,393 千円		1人当たり平均支給額(H22年度) 1,672 千円		—	
(22年度支給割合) 期末手当 2.6 月分 (1.35) 月分 勤勉手当 1.35 月分 (0.65) 月分		(22年度支給割合) 期末手当 2.6 月分 (1.35) 月分 勤勉手当 1.35 月分 (0.65) 月分		(22年度支給割合) 期末手当 2.6 月分 (1.35) 月分 勤勉手当 1.35 月分 (0.65) 月分	
(加算措置の状況) 職制上の段階、職務の級等による加算措置 役職加算 5~15%		(加算措置の状況) 職制上の段階、職務の級等による加算措置 役職加算 5~20% 管理職加算 10~25%		(加算措置の状況) 職制上の段階、職務の級等による加算措置 役職加算 5~20% 管理職加算 10~25%	

(注) ( )内は、再任用職員に係る支給割合である。

【参考】勤勉手当への勤務実績の反映状況(一般行政職)

--

(2) 退職手当(平成23年4月1日現在)

築上町				国			
(支給率)	自己都合	勸奨・定年		(支給率)	自己都合	勸奨・定年	
勤続20年	23.50 月分	30.55 月分		勤続20年	23.50 月分	30.55 月分	
勤続25年	33.50 月分	41.34 月分		勤続25年	33.50 月分	41.34 月分	
勤続35年	47.50 月分	59.28 月分		勤続35年	47.50 月分	59.28 月分	
最高限度額	59.28 月分	59.28 月分		最高限度額	59.28 月分	59.28 月分	
その他の加算措置 定年前早期退職特例措置 (2~20%加算)				その他の加算措置 定年前早期退職特例措置 (2~20%加算)			
1人当たり平均支給額		24,379 千円					

(注) 退職手当の1人当たり平均支給額は、H23年度に退職した職員に支給された平均額である。

(3) 地域手当

(平成23年4月1日現在)

支給実績(H22年度決算)		0 千円	
支給職員1人当たり平均支給年額(H21年度決算)		0 円	
支給対象地域	支給率	支給対象職員数	国の制度(支給率)
	%	人	%

(4) 特殊勤務手当 (平成23年4月1日現在)

支給実績(22年度決算)		2 千円	
支給職員1人当たり平均支給年額(22年度決算)		2 円	
職員全体に占める手当支給職員の割合(22年度)		0.5 %	
手当の種類(手当数)			
手当の名称	主な支給対象職員	主な支給対象業務	左記職員に対する支給単価
防疫等作業手当	業務従事町職員	感染症の病原体に汚染されている地域で作業に従事	1件当たり1,200円
屍体取扱作業手当	業務従事町職員	人の死体納棺作業に従事	1件当たり1,200円

(5) 時間外勤務手当

支給実績(22年度決算)	13,376 千円
職員1人当たり平均支給年額(22年度決算)	70 千円
支給実績(21年度決算)	17,255 千円
職員1人当たり平均支給年額(21年度決算)	88 千円

## (6) その他の手当 (平成23年4月1日現在)

手 当 名	内容及び支給単価	国の制度との異同	国の制度と異なる内容	支給実績 (H22年度決算)	支給職員1人当たり 平均支給年額 (H22年度決算)
扶養手当	支給月額 ・配偶者 13,000円 ・配偶者以外 (1) ① 職員に扶養親族でない配偶者がある場合は、 そのうち1人について6,500円 ② 職員に配偶者がいない場合は、そのうち1人について11,000円 (2) 満16歳年度初めから満22歳年度末までの間に ある子1人につき、5,000円を加算	同	無	17,974 千円	219,195 円
住居手当	・借家住居 月額12,000円を超える家賃を支払っている職員で、最高月額27,000円(控除額有り) ・新築され、又は購入された住宅で5年を経過していないもの 月額2,500円	異	・新築され、又は購入された住宅で5年を経過していないもの 月額2,500円	8,608 千円	245,943 円
通勤手当	ア) 通勤のための交通機関等の利用を常例とすること、運賃相当額が55,000円以下については運賃相当額 イ) 通勤のための自動車等の使用等を常例とすること、通勤距離が片道 2～5km 2,000円 5～10km 4,100円 10～15km 6,500円 15～20km 8,900円 20～25km 11,300円 25～30km 13,700円 30～35km 16,100円 35～40km 18,500円 40～45km 20,900円 45～50km 21,800円 50～55km 22,700円 55～60km 23,600円 60km 24,500円	同	無	7,475 千円	53,014 円
管理職手当	・課長 10% ・参事 9% ・課長補佐 8%	異	支給率	22,446 千円	467,625 円
休日勤務手当	休日における正規の勤務時間中に勤務することを命ぜられた職員に対して支給される	同	無	千円	0 円
管理職特別勤務手当	管理職手当を支給される職員が、臨時又は緊急の必要その他の公務の運営の必要により勤務を要しない日又は休日等に勤務した場合 勤務1回につき 課長補佐 6,000円 課長、参事 8,000円 6時間を越える場合は、上記の150/100			0 千円	0 円

## 6 特別職の報酬等の状況（H23年4月1日現在）

区 分		給 料		月 額		等
給 料	市区町村長	746,000 円	( ) 円 )	(参考)類似団体における最高/最低額		909,000 円 / 76,700 円
	副 町 長	597,000 円		750,000 円 / 311,500 円		
報 酬	議 長	321,000 円	( ) 円 )	499,000 円 / 227,000 円		
	副 議 長	276,000 円		430,000 円 / 182,000 円		
	議 員	261,000 円		400,000 円 / 157,000 円		
期 末 手 当	市区町村長 副 町 長 収 入 役	(22年度支給割合) 2.6		月分		
	議 長 副 議 長 議 員	(22年度支給割合) 2.6		月分		
退 職 手 当	市区町村長 助 役 収 入 役	(算定方式)		(1期の手当額)	(支給時期)	
	備 考					

(注) 1 給料及び報酬の ( ) 内は、減額措置を行う前の金額である。

2 退職手当の「1期の手当額」は、4月1日現在の給料月額及び支給率に基づき、1期（4年＝48月）勤めた場合における退職手当の見込額である。

## 7 職員数の状況

### (1) 部門別職員数の状況と主な増減理由

(各年4月1日現在)

部 門	区 分	職 員 数		対前年 増減数	主 な 増 減 理 由
		平成22年	平成23年		
普 通 会 計 部 門	議会	2	2	0	
	総務	51	51	0	
	税務	14	13	-1	
	農林水産	14	14	0	
	商工	4	4	0	
一 般 行 政 部 門	土木	19	20	1	
	民生	32	31	-1	
	衛生	19	18	-1	
	計	155	153	-2	<参考> 人口10,000人当たり職員数 75.60 人 (類似団体の人口10,000人当たり職員数 50.35 人)
	教育部門	35	36	1	
	消防部門				
	小 計	190	189	-1	<参考> 人口10,000人当たり職員数 93.39 人 (類似団体の人口10,000人当たり職員数 67.32 人)
公 営 会 社 等 部 門	水道	5	5	0	
	下水道	8	7	-1	
	その他	8	8	0	
	小 計	21	20	-1	
合 計	211	209	-2	<参考> 人口10,000人当たり職員数 103.27 人	

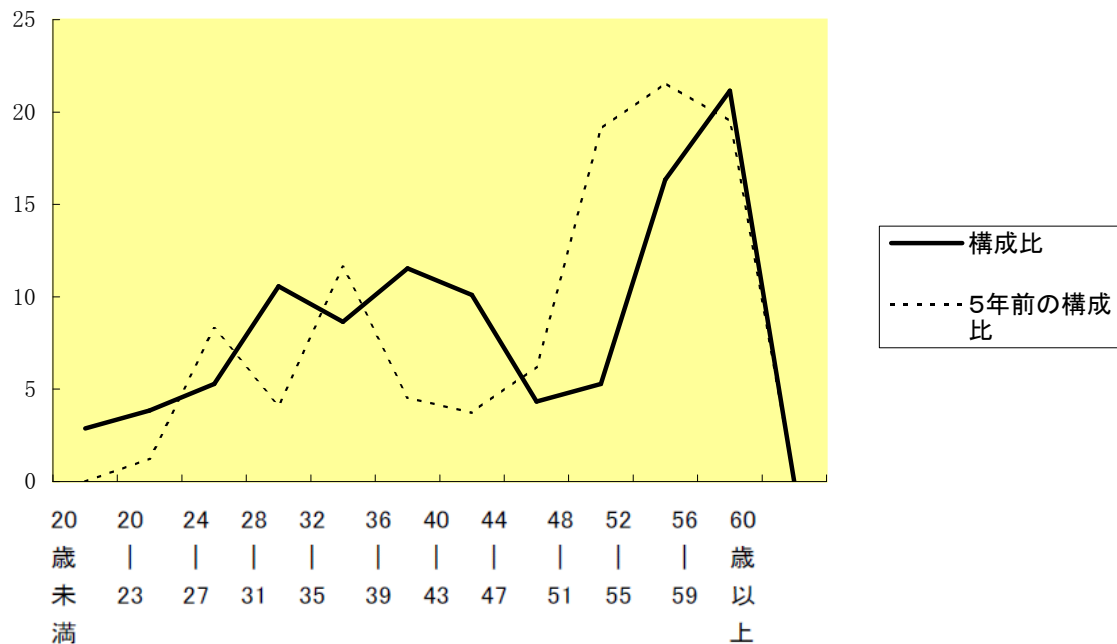
(注) 1 職員数は一般職に属する職員数である。

2 [ ] 内は、条例定数の合計である。



(2) 年齢別職員構成の状況（平成23年4月1日現在）

(例) %



区分	20歳未満	20歳~23歳	24歳~27歳	28歳~31歳	32歳~35歳	36歳~39歳	40歳~43歳	44歳~47歳	48歳~51歳	52歳~55歳	56歳~59歳	60歳以上	計
職員数	6人	8人	11人	22人	18人	24人	21人	9人	11人	34人	44人		208人

(3) 職員数の推移

部門	区分	18年	19年	20年	21年	22年	23年	過去5年間の増減数 (率)
		1年目	2年目	3年目	4年目	5年目	6年目	
一般行政	職員数	184	178	163	160	155	153	-31 (-16.8%)
教育	職員数	39	41	40	37	35	36	-3 (-7.7%)
警察	職員数							0
消防	職員数							0
普通会計計	職員数	223	219	203	197	190	189	-34 (-15.2%)
公営企業等会計計	職員数	19	20	21	20	21	20	1 (5.3%)
総合計	職員数	242	239	224	217	211	209	-33 (-13.6%)

(注) 1 各年における定員管理調査において報告した部門別職員数

## 8 公営企業会計

### (1) 水道事業

#### 1) 職員給与費の状況

##### ア 決算

区分	総費用 A 千円	純損益又は実 質収支	職員給与費 千円	総費用に占める職員 給与費比率	21年度総費用に占める職員給与 費比率
22年度	217,914		12,671	5.81%	6.32%

区分	職員数 A 人	給与費				一人当たり 給与費 B/A 千円	参考)類似団体平均 一人当たり給与費 千円
		給料 千円	職員手当 千円	期末・勤勉手当 千円	計 B 千円		
22年度	2	7,557	638	2,610	10,805	5,403	6,443

- (注) 1 職員手当には退職手当を含まない。  
2 職員数は、平成年4月1日現在の人数である。

##### イ 特記事項

#### 2) 職員の基本給、平均月収額及び平均年齢の状況(平成23年4月1日現在)

区分	平均年齢	基本給	平均月収額
築上町	40.3 歳	341,458 円	450,208 円
団体平均	45.6 歳	362,100 円	535,892 円
事業者	- 歳	- 円	- 円

(注) 平均月収額には、期末勤勉手当等を含む。

#### 3) 職員手当の状況

##### ア 期末手当・勤勉手当

築上町				築上町(一般行政職)			
1人当たり平均支給額(H22年度) 千円				1人当たり平均支給額(H22年度) 千円			
(22年度支給割合)				(22年度支給割合)			
期末手当		勤勉手当		期末手当		勤勉手当	
2.6 月分	1.35 月分	2.6 月分	1.35 月分	2.6 月分	1.35 月分	2.6 月分	1.35 月分
(1.35) 月分	(0.65) 月分	(1.35) 月分	(0.65) 月分	(1.35) 月分	(0.65) 月分	(1.35) 月分	(0.65) 月分
(加算措置の状況)				(加算措置の状況)			
職制上の段階、職務の級等による加算措置 役職加算 5~15%				職制上の段階、職務の級等による加算措置 役職加算 5~15%			

(注) ( )内は、再任用職員に係る支給割合である。

##### イ 退職手当(平成23年4月1日現在)

築上町					築上町(一般行政職)				
(支給率)	自己都合		勸奨・定年		(支給率)	自己都合		勸奨・定年	
勤続20年	23.50 月分	30.55 月分	23.50 月分	30.55 月分	勤続20年	23.50 月分	30.55 月分	23.50 月分	30.55 月分
勤続25年	33.50 月分	41.34 月分	33.50 月分	41.34 月分	勤続25年	33.50 月分	41.34 月分	33.50 月分	41.34 月分
勤続35年	47.50 月分	59.28 月分	47.50 月分	59.28 月分	勤続35年	47.50 月分	59.28 月分	47.50 月分	59.28 月分
最高限度額	59.28 月分	59.28 月分	59.28 月分	59.28 月分	最高限度額	59.28 月分	59.28 月分	59.28 月分	59.28 月分
その他の加算措置 定年前早期退職特例措置 (2~20%加算)					その他の加算措置 定年前早期退職特例措置 (2~20%加算)				
1人当たり平均支給額 - 千円					1人当たり平均支給額 24,379 千円				

(注) 退職手当の1人当たり平均支給額は、H23年度に退職した職員に支給された平均額である。

##### ウ 地域手当

##### (平成23年4月1日現在)

支給実績(H22年度決算)		0 千円	
支給職員1人当たり平均支給年額(H21年度決算)		0 円	
支給対象地域	支給率	支給対象職員数	国の制度(支給率)
	%	人	%

エ 特殊勤務手当（平成23年4月1日現在）

支給実績(22年度決算)	0 千円		
支給職員1人当たり平均支給年額(22年度決算)	0 円		
職員全体に占める手当支給職員の割合(22年度)	0.0 %		
手当の種類(手当数)			
手当の名称	主な支給対象職員	主な支給対象業務	左記職員に対する支給単価
防疫等作業手当	業務従事町職員	感染症の病原体に汚染されている地域で作業に従事	1件当たり1,200円
屍体取扱作業手当	業務従事町職員	人の死体納棺作業に従事	1件当たり1,200円

オ 時間外勤務手当

支給実績(22年度決算)	223 千円
職員1人当たり平均支給年額(22年度決算)	223 千円
支給実績(21年度決算)	439 千円
職員1人当たり平均支給年額(21年度決算)	220 千円

(注) 時間外勤務手当には、休日勤務手当を含む。

カ その他の手当（平成23年4月1日現在）

手当名	内容及び支給単価	国の制度との異同	国の制度と異なる内容	支給実績(H22年度決算)	支給職員1人当たり平均支給年額(H22年度決算)
扶養手当	支給月額 ・配偶者 13,000円 ・配偶者以外 (1) ① 職員に扶養親族でない配偶者がある場合は、そのうち1人について6,500円 ② 職員に配偶者がいない場合は、そのうち1人について11,000円 (2) 満16歳年度初めから満22歳年度末までの間にある子1人につき、5,000円を加算	同	無	432 千円	432,000 円
住居手当	・借家住居 月額12,000円を超える家賃を支払っている職員で、最高月額27,000円(控除額有り) ・新築され、又は購入された住宅で5年を経過していないもの 月額2,500円	異	・新築され、又は購入された住宅で5年を経過していないもの月額2,500円	0 千円	0 円
通勤手当	ア) 通勤のための交通機関等の利用を常例とすること、運賃相当額が55,000円以下については運賃相当額 イ) 通勤のための自動車等の使用等を常例とすること、通勤距離が片道 2～5km 2,000円 5～10km 4,100円 10～15km 6,500円 15～20km 8,900円 20～25km 11,300円 25～30km 13,700円 30～35km 16,100円 35～40km 18,500円 40～45km 20,900円 45～50km 21,800円 50～55km 22,700円 55～60km 23,600円 60km 24,500円	同	無	24 千円	24,000 円
管理職手当	・課長 10% ・参事 9% ・課長補佐 8%	異	支給率	392 千円	392,000 円
休日勤務手当	休日における正規の勤務時間中に勤務することを命ぜられた職員に対して支給される	同	無	0 千円	0 円
管理職特別勤務手当	管理職手当を支給される職員が、臨時又は緊急の必要その他の公務の運営の必要により勤務を要しない日又は休日等に勤務した場合 勤務1回につき 課長補佐 6,000円 課長、参事 8,000円 6時間を越える場合は、上記の150/100			0 千円	0 円