

# 築上町の給与・定員管理等について

## 1 総括

### (1) 人件費の状況（普通会計決算）

区 分	住民基本台帳人口 (平成30年 1月1日)	歳 出 額 A	実質収支	人 件 費 B	人件費率 B / A	(参考) 28年度の 人件費率
平成29 年度	人 18,769	千円 11,576,013	千円 1,248,025	千円 1,468,516	% 12.7	% 12.4

### (2) 職員給与費の状況（普通会計決算）

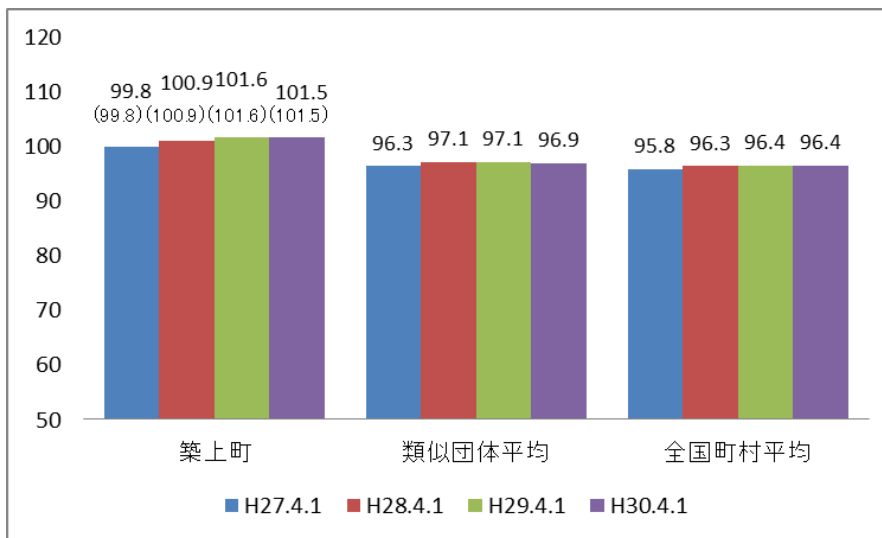
区 分	職員数 A	給 与 費				(参考)一人当た り給与費 B / A	(参考)類似団 体平均一人当 たり給与費
		給 料	職員手当	期末・勤勉手当	計 B		
平成29 年度	人 190	千円 648,914	千円 74,362	千円 246,326	千円 969,602	千円 5,103	千円 5,754

(注) 1 職員手当には退職手当を含まない。

2 職員数は、平成29年4月1日現在の人数である。

3 給与費については、任期付短時間勤務職員（再任用職員（短時間勤務））の給与費が含まれており、職員数には当該職員を含んでいない。

### (3) ラスパイレス指数の状況



(注) 1 ラスパイレス指数とは、全地方公共団体の一般行政職の給料月額を同一の基準で比較するため、国の職員数（構成）を用いて、学歴や経験年数の差による影響を補正し、国の行政職俸給表（一）適用職員の俸給月額を100として計算した指数。

2 ( ) 書きの数値は、地域手当補正後ラスパイレス指数を指す。地域手当補正後ラスパイレス指数とは、地域手当を加味した地域における国家公務員と地方公務員の給与水準を比較するため、地域手当の支給率を用いて補正したラスパイレス指数。

(補正前のラスパイレス指数 × (1 + 当該団体の地域手当支給率) / (1 + 国の指定基準に基づく地域手当支給率) により算出。)

3 類似団体平均とは、人口規模、産業構造が類似している団体のラスパイレス指数を単純平均したものである。

※ 平成 30 年 4 月 1 日のラスパイレス指数が、① 3 年前に比べ 1 ポイント以上上昇している場合、② 3 年連続で上昇している場合、③ 100 を超えている場合について、その理由及び改善の見込み  
平成 27 年人事院勧告に伴う給料表の切替えの際、職員の給料表号給の切替えを実施したため。

#### (4) 給与制度の総合的見直しの実施状況について

【概要】国の給与制度の総合的見直しにおいては、俸給表の水準の平均 2 % の引下げ及び地域手当の支給割合の見直し等に取り組むとされている。

##### ① 給料表の見直し

[ **実施** 未実施 ]

実施内容（平均引下げ率、実施（実施予定）時期、経過措置の有無等具体的な内容（未実施の場合には、その理由））

（給料表の改定実施時期）平成 27 年 4 月 1 日

（内容）一般行政職の給料表について、平成 27 年人事院勧告の内容を踏まえ、平均 1.2% の引下げ。若年層については、最大 2,500 円の引上げ。高齢層については、激変緩和のため、平成 30 年 3 月 31 日までの経過措置（現給保障）を実施。

##### ② 地域手当の見直し

実施内容（国基準における場合の支給割合及び当該団体の支給割合）

（支給割合）国基準 0 %、築上町の支給割合 0 %

（実施時期）平成 27 年 4 月 1 日より実施。

	平成 26 年度の支給割合	平成 27 年度の支給割合		平成 28 年度の支給割合	平成 29 年度の支給割合	平成 30 年度の支給割合
		4 月 1 日時点	遡及改定後			
国基準による支給割合	0 %	0 %	0 %	0 %	0 %	0 %
築上町の支給割合	0 %	0 %	0 %	0 %	0 %	0 %

##### ③ その他の見直し内容

管理職員特別勤務手当について、国と同様に見直しを実施。（平成 27 年 4 月 1 日実施）

## 2 職員の平均給与月額、初任給等の状況

(1) 職員の平均年齢、平均給料月額及び平均給与月額の状況（平成 30 年 4 月 1 日現在）

##### ① 一般行政職

区分	平均年齢	平均給料月額	平均給与月額	平均給与月額 (国比較ベース)
築上町	38.6 歳	287,511 円	325,696 円	310,071 円
福岡県	43.1 歳	327,050 円	413,909 円	369,953 円
国	43.5 歳	329,845 円	—	410,940 円
類似団体	41.6 歳	307,244 円	357,271 円	336,948 円

②技能労務職

区 分	公 務 員						民 間			参 考 A/B
	平均年齢	職員数	平均給料月額	平均給与月額 (A)	平均給与月額 (国ベース)	対応する民間の類似 職種	平均年齢	平均給与月額 (B)		
築上町	47.9 歳	18 人	331,983 円	338,989 円	334,400 円	-	-	-	-	
うち清掃職員	* 歳	2 人	* 円	* 円	* 円	廃棄物処理業	45.8 歳	293,000 円	-	
うち給食調理員	50.8 歳	14 人	353,114 円	357,914 円	353,114 円	調理士	41.4 歳	239,400 円	1.50	
うちその他	* 歳	2 人	* 円	* 円	* 円	調理士	41.4 歳	239,400 円	-	
福岡県	52.9 歳	210 人	324,106 円	379,720 円	357,326 円	-	-	-	-	
国	50.7 歳	2,553 人	286,817 円	-	328,637 円	-	-	-	-	
類似団体	50.5 歳	8 人	290,342 円	311,896 円	302,452 円	-	-	-	-	

区 分	参 考		
	年収ベース (試算値) の比較		
	公 務 員 (C)	民 間 (D)	C / D
築上町	-	-	-
うち清掃職員	* 円	4,038,000 円	-
うち給食調理員	5,926,668 円	3,178,900 円	1.86
うちその他	* 円	3,178,900 円	-

※民間データは、賃金構造基本統計調査において公表されているデータを使用している（平成27～29年の3ヶ年平均）。

※技能労務職の職種と民間の職種等の比較にあたり、年齢、業務内容、雇用形態等の点において完全に一致しているものではない。

※年収ベースの「公務員 (C)」及び「民間 (D)」のデータは、それぞれ平均給与月額を12倍したものに、公務員においては前年度に支給された期末・勤勉手当、民間においては前年に支給された年間賞与の額を加えた試算値である。

※個人情報保護の観点から、対象となる職員数が1人又は2人の場合は、当該箇所を「アスタリスク (\*)」としている。

(注) 1 「平均給料月額」とは、平成30年4月1日現在における職種ごとの職員の基本給の平均である。

2 「平均給与月額」とは、給料月額と毎月支払われる扶養手当、地域手当、住居手当、時間外勤務手当などのすべての諸手当の額を合計したものであり、地方公務員給与実態調査において明らかにされているものである。

また、「平均給与月額 (国比較ベース)」は、比較のため、国家公務員と同じベース (= 時間外勤務手当等を除いたもの) で算出している。

(2) 職員の初任給の状況 (平成30年4月1日現在)

区 分		築上町	福岡県	国
一般行政職	大学卒	179,200 円	185,500 円	179,200 円
	高校卒	151,500 円	151,200 円	147,100 円
技能労務職	高校卒	151,500 円	— 円	— 円
	中学卒	— 円	— 円	— 円

(3) 職員の経験年数別・学歴別平均給料月額の状況 (平成30年4月1日現在)

区 分		経験年数10年	経験年数20年	経験年数25年	経験年数30年
一般行政職	大学卒	260,750 円	345,380 円	392,700 円	402,175 円
	高校卒	216,325 円	320,950 円	380,967 円	— 円
技能労務職	高校卒	218,500 円	299,650 円	326,833 円	— 円
	中学卒	— 円	— 円	— 円	— 円

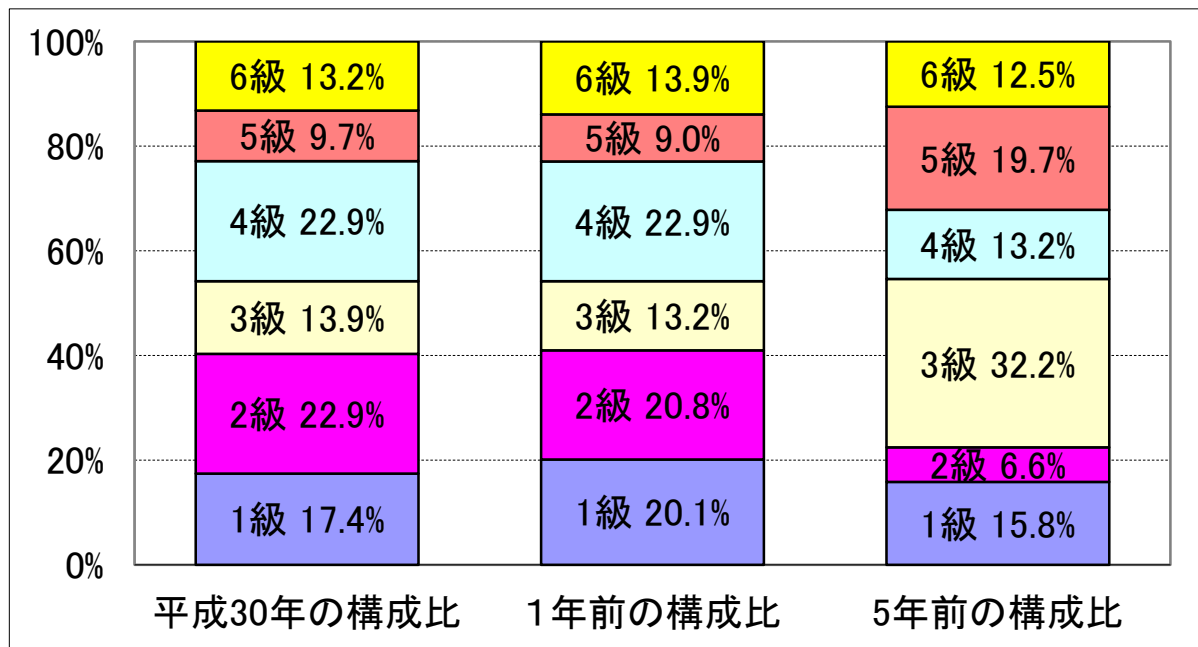
(注) 当該階層別職員数が少ない箇所は、近似の階層の平均給料月額を記載している。

### 3 一般行政職の級別職員数等の状況

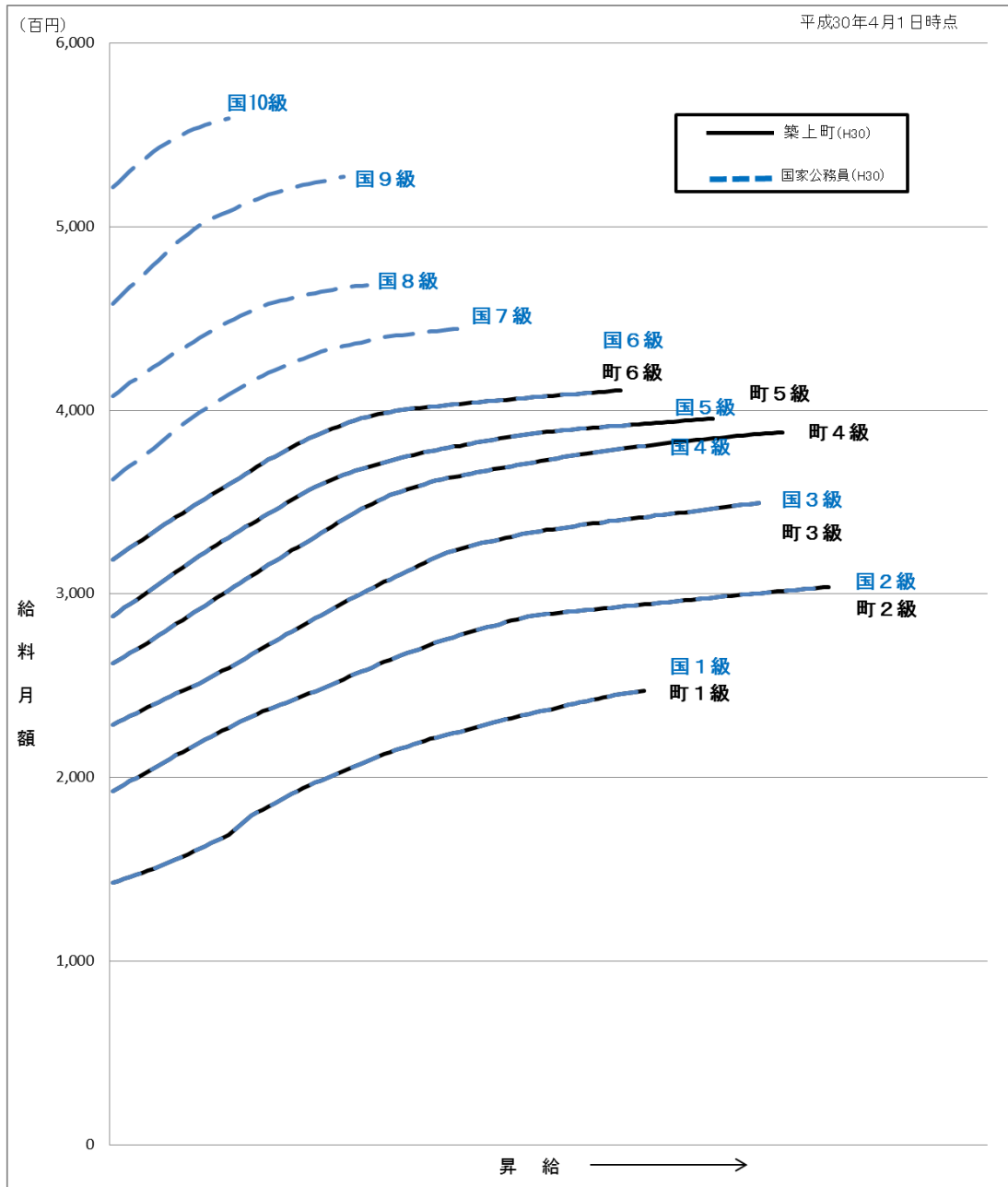
#### (1) 一般行政職の級別職員数及び給料表の状況（平成30年4月1日現在）

区分	標準的な職務内容	職員数	構成比	1号給の給料月額	最高号給の給料月額
6級	課長、審議監、参事の職務	19人	13.2%	318,500円	410,800円
5級	課長補佐の職務	14人	9.7%	288,000円	395,500円
4級	係長、主査の職務	33人	22.9%	262,000円	388,000円
3級	主任主事、主査の職務	20人	13.9%	228,900円	349,600円
2級	相当な知識又は経験が必要とする業務を行う主事の職務	33人	22.9%	192,700円	303,800円
1級	定型的な業務を行う主事の職務	25人	17.4%	142,600円	247,100円

- (注) 1 築上町の給与条例に基づく給料表の級区分による職員数である。  
 2 標準的な職務内容とは、それぞれの級に該当する代表的な職務である。



(2) 国との給料表カーブ比較表（行政職（一））（平成30年4月1日現在）



(3) 昇給への人事評価の活用状況（築上町）

平成30年4月2日から 平成31年4月1日までに おける運用	管理職員		一般職員	
	昇給可能な区分	昇給実績がある区分	昇給可能な区分	昇給実績がある区分
イ. 人事評価を活用している				
活用している昇給区分				
上位、標準、下位の区分				
上位、標準の区分				
標準、下位の区分				
標準の区分のみ（一律）				
ロ. 人事評価を活用していない	○		○	
活用予定時期	未定		未定	

## 4 職員の手当の状況

### (1) 期末手当・勤勉手当

築上町	福岡県	国
1人当たり平均支給額（平成29年度） 1,306 千円	1人当たり平均支給額（平成29年度） 1,619 千円	—
(平成29年度支給割合) 期末手当 2.60 月分 勤勉手当 1.80 月分 (1.45) 月分 (0.85) 月分	(平成29年度支給割合) 期末手当 2.60 月分 勤勉手当 1.75 月分 (1.45) 月分 (0.85) 月分	(平成29年度支給割合) 期末手当 2.60 月分 勤勉手当 1.80 月分 (1.45) 月分 (0.85) 月分
(加算措置の状況) ・職制上の段階、職務の級等による加算措置 ・役職加算 5～15%	(加算措置の状況) ・職制上の段階、職務の級等による加算措置 ・役職加算 5～20% ・管理職加算 10～25%	(加算措置の状況) ・職制上の段階、職務の級等による加算措置 ・役職加算 5～20% ・管理職加算 10～25%

(注) ( )内は、再任用職員に係る支給割合である。

### ○ 勤勉手当への人事評価の活用状況（一般行政職）（築上町）

平成30年度中における運用	管理職員		一般職員	
イ. 人事評価を活用している				
活用している成績率	支給可能な成績率	支給実績がある成績率	支給可能な成績率	支給実績がある成績率
上位、標準、下位の成績率				
上位、標準の成績率				
標準、下位の成績率				
標準の成績率のみ（一律）				
ロ. 人事評価を活用していない	○		○	
活用予定時期	平成32年度6月期		平成32年度6月期	

### (2) 退職手当（平成30年4月1日現在）

築上町			国		
(支給率)	自己都合	応募認定・定年	(支給率)	自己都合	応募認定・定年
勤続20年	19.6695月分	24.586875月分	勤続20年	19.6695月分	24.586875月分
勤続25年	28.0395月分	33.27075月分	勤続25年	28.0395月分	33.27075月分
勤続35年	39.7575月分	47.709月分	勤続35年	39.7575月分	47.709月分
最高限度額	47.709月分	47.709月分	最高限度額	47.709月分	47.709月分
その他の加算措置 定年前早期退職特例措置 (2～20%加算)			その他の加算措置 定年前早期退職特例措置 (割増率2～45%)		
(退職時特別昇給 なし)					
1人当たり平均支給額 * 千円 22,317千円					

(注) 1 退職手当の1人当たり平均支給額は、29年度に退職した職員に支給された平均額である。  
2 個人情報保護の観点から、対象となる職員数が1人又は2人の場合は、当該箇所を「アスタリスク(\*)」としている。

### (3) 地域手当（平成30年4月1日現在）

支給実績（平成29年度決算）			* 千円
支給職員1人当たり平均支給年額（平成29年度決算）			* 円
支給対象地域	支給率	支給対象職員数	国の制度（支給率）
築上町	0 %	0 人	0 %
福岡市	4.65 %	1 人	10 %

（注） 個人情報保護の観点から、対象となる職員数が1人又は2人の場合は、当該箇所を「アスタリスク（\*）」としている。

### (4) 特殊勤務手当（平成30年4月1日現在）

支給実績（平成29年度決算）		0 千円		
支給職員1人当たり平均支給年額（平成29年度決算）		0 円		
職員全体に占める手当支給職員の割合（平成29年度）		0 %		
手当の種類（手当数）		2 種類		
手当の名称	主な支給対象職員	主な支給対象業務	支給実績 (平成29年度決算)	左記職員に対する支給 単価
防疫等作業手当	防疫等作業に従事する者	感染症の病原体に汚染されている地域での作業	0 千円	—
屍体取扱作業手当	屍体取扱作業に従事する者	人の死体の納棺作業	0 千円	1 件当たり 1,200円

### (5) 時間外勤務手当

支給実績（平成28年度決算）	20,135千円
職員1人当たり平均支給年額（平成28年度決算）	130千円
支給実績（平成29年度決算）	21,477千円
職員1人当たり平均支給年額（平成29年度決算）	127千円

（注） 職員1人当たり平均支給額を算出する際の職員数は、「支給実績」と同じ年度の4月1日現在の総職員数（管理職員、教育職員等、制度上時間外勤務手当の支給対象とはならない職員を除く。）であり、短時間勤務職員を含む。

(6) その他の手当（平成30年4月1日現在）

手 当 名	内容及び支給単価	国の制度との異同	国の制度と異なる内容	支給実績 (平成29年度決算)	支給職員1人当たり 平均支給年額 (平成29年度決算)
扶養手当	支給月額 ・配偶者6,500円、子10,000円、その他の扶養親族6,500円 ・満16歳年度初めから満22歳年度末までの間にある子1人につき、5,000円を加算	同じ		12,310 千円	215,965 円
住居手当	借家住居で、月額12,000円を超える家賃を支払っている職員に対し、27,000円を限度に支給	同じ		11,771 千円	294,275 円
通勤手当	ア) 通勤のために交通機関等の利用を常例とする者。 運賃相当額が55,000円以下については運賃相当額 イ) 通勤のために自動車等の使用等を常例とする者。 通勤距離(片道)に応じて支給 2～5km 2,000円 5～10km 4,200円 10～15km 7,100円 15～20km 10,000円 20～25km 12,900円 25～30km 15,800円 30～35km 18,700円 35～40km 21,600円 40～45km 24,400円 45～50km 26,200円 50～55km 28,000円 55～60km 29,800円 60km 31,600円	同じ		9,551 千円	65,869 円
管理職手当	審議監、課長 51,900円 参事 45,500円 課長補佐 39,400円	同じ		19,005 千円	543,000 円
休日勤務手当	休日の勤務に対し、給与額の125%～150%の割増賃金を支払う。	同じ		0 千円	0 円
夜間勤務手当	深夜(午後10時～翌日午前5時)の勤務に対して、給与額の25%を割増支給	同じ		0 千円	0 円
宿日直手当	宿直勤務及び日直勤務1回につき4,200円～6,300円	同じ		93 千円	46,500 円
管理職員特別勤務手当	管理職手当を支給される職員が、臨時又は緊急の必要等により勤務した際に支給 勤務1回につき 〈休日等〉 課長、参事 12,000円、課長補佐 9,000円 ※6時間を越える場合は、150% 〈休日以外の午前0時～午前5時〉 課長、参事 6,000円、課長補佐 4,500円	異なる	支給額等	0 千円	0 円



## 5 特別職の報酬等の状況（平成30年4月1日現在）

区 分		給 料	月 額 等	
給 料	町 長	746,000 円 ( )	(参考) 類似団体における最高/最低額 850,000円 / 266,000円	
	副 町 長	597,000 円 ( )	700,000円 / 468,000円	
報 酬	議 長	321,000 円 ( )	420,000円 / 230,000円	
	副 議 長	276,000 円 ( )	360,000円 / 180,000円	
	議 員	261,000 円 ( )	345,000円 / 157,000円	
期 末 手 当	町 長 副 町 長	(平成29度支給割合) 2.60 月分		
	議 長 副 議 長 議 員	(平成29度支給割合) 2.60 月分		
退 職 手 当	町 長	(算定方式) 746,000×在職月数×0.425	(1期の手当額) 15,218,400円	(支給時期) 任期毎
	副 町 長	597,000×在職月数×0.25	7,164,000円	任期毎
	備 考			

- (注) 1 給料及び報酬の( )内は、減額措置を行う前の金額である。  
 2 退職手当の「1期の手当額」は、4月1日現在の給料月額及び支給率に基づき、1期(4年=48月)勤めた場合における退職手当の見込額である。

## 6 職員数の状況

### (1) 部門別職員数の状況と主な増減理由

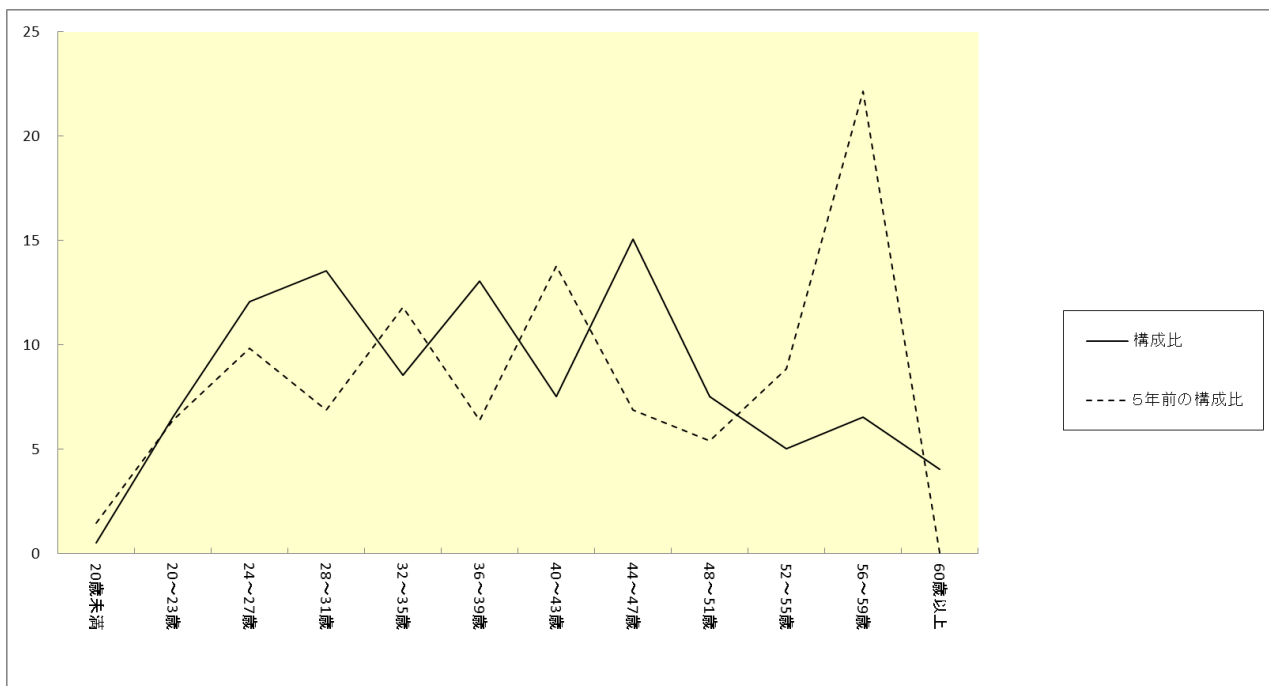
(各年4月1日現在)

部 門		区 分	職 員 数		対前年 増減数	主 な 増 減 理 由
			平成29年	平成30年		
普 通 会 計 部 門	一 般 行 政 部 門	議会	2	2	0	業務増 非常勤職員で対応  事務の統廃合縮小等 非常勤職員で対応
		総務	57	57	0	
		税務	9	9	0	
		農林水産	10	12	2	
		商工	5	4	-1	
		土木	20	20	0	
		民生	35	30	-5	
		衛生	18	17	-1	
	計	156	151	-5	<参考> 人口10,000人当たり職員数 80.45 人 (類似団体の人口10,000人当たり職員数 73.21 人)	
		教育部門	34	34	0	再任用職員の退職による減
	小 計	190	185	-5	<参考> 人口10,000人当たり職員数 98.57 人 (類似団体の人口10,000人当たり職員数 91.62 人)	
公 営 企 業 計 等 部 門	水道	5	4	-1	業務分担の見直し	
	下水道	5	4	-1	業務分担の見直し	
	その他	6	6	0		
	小 計	16	14	-2		
合 計			206	199	-7	<参考> 人口10,000人当たり職員数 106.03 人
			[ 249 ]	[ 249 ]	[ — ]	

(注) 1 職員数は一般職に属する職員数である。

2 [ ]内は、条例定数の合計である。

## (2) 年齢別職員構成の状況（平成30年4月1日現在）



区分	20歳未満	20歳～23歳	24歳～27歳	28歳～31歳	32歳～35歳	36歳～39歳	40歳～43歳	44歳～47歳	48歳～51歳	52歳～55歳	56歳～59歳	60歳以上	計
職員数	1人	13人	24人	27人	17人	26人	15人	30人	15人	10人	13人	8人	199人

## (3) 職員数の推移

（単位：人・％）（各年4月1日現在）

部門別 \ 年度	平成25年	平成26年	平成27年	平成28年	平成29年	平成30年	過去5年間の増減数（率）
一般行政	151	154	147	152	156	151	0（0.0％）
教育	34	35	36	35	34	34	0（0.0％）
消防	—	—	—	—	—	—	—
普通会計計	185	189	183	187	190	185	0（0.0％）
公営企業等会計計	18	17	15	16	16	14	▲4（▲22.2％）
総合計	203	206	198	203	206	199	▲4（▲2.0％）

（注） 各年における定員管理調査において報告した部門別職員数。ただし、平成25、26年については、報告数から教育長の数（教育部門1人）を除いた数である。

## 7 公営企業職員の状況

### (1) 水道事業

#### ① 職員給与費の状況

##### ア 決算

区分	総費用 A	純損益又は 実質収支	職員給与費 B	総費用に占める 職員給与費比率 B/A	(参考) 平成28年度の総費用に 占める職員給与費比率
平成29 年度	千円 365,025	千円 40,552	千円 30,146	% 8.26	% 9.00

(注) 資本勘定支弁職員に係る職員給与費を含まない。

区分	職員数 A	給 与 費				一人当たり 給与費 B/A	(参考)類似団体 平均一人当たり 給与費
		給 料	職員手当	期末・勤勉手当	計 B		
平成29 年度	人 5	千円 19,165	千円 5,946	千円 5,035	千円 30,146	千円 6,029	千円 6,148

(注) 1 職員手当には退職給与金を含まない。

2 職員数は、平成30年3月31日現在の人数である。

##### イ 特記事項 なし

#### ② 職員の平均年齢、基本給及び平均月収額の状況 (平成30年4月1日現在)

区分	平均年齢	基本給	平均月収額
築上町	39.3 歳	319,417 円	502,433 円
団体平均	44.2 歳	341,066 円	511,425 円

(注) 平均月収額には、期末・勤勉手当等を含む。

#### ③ 職員の手当の状況

##### ア 期末手当・勤勉手当

築上町		築上町 (一般行政職)	
1人当たり平均支給額 (平成29年度) 1,007 千円		1人当たり平均支給額 (平成29年度) 1,306 千円	
(平成29年度支給割合) 期末手当 2.60 月分 ( 1.45 ) 月分		(平成29年度支給割合) 期末手当 2.60 月分 ( 1.45 ) 月分	
勤勉手当 1.80 月分 ( 0.85 ) 月分		勤勉手当 1.80 月分 ( 0.85 ) 月分	
(加算措置の状況) ・職制上の段階、職務の級等による加算措置 ・役職加算 5~15%		(加算措置の状況) ・職制上の段階、職務の級等による加算措置 ・役職加算 5~15%	

(注) ( )内は、再任用職員に係る支給割合である。

イ 退職手当（平成30年4月1日現在）

築上町			築上町（一般行政職）		
（支給率）	自己都合	応募認定・定年	（支給率）	自己都合	応募認定・定年
勤続20年	19.6695月分	24.586875月分	勤続20年	19.6695月分	24.586875月分
勤続25年	28.0395月分	33.27075月分	勤続25年	28.0395月分	33.27075月分
勤続35年	39.7575月分	47.709月分	勤続35年	39.7575月分	47.709月分
最高限度額	47.709月分	47.709月分	最高限度額	47.709月分	47.709月分
その他の加算措置 定年前早期退職特例措置 （2～20%加算）			その他の加算措置 定年前早期退職特例措置 （2～20%加算）		
（退職時特別昇給 なし）			（退職時特別昇給 なし）		
1人当たり平均支給額			1人当たり平均支給額		
— 千円		— 千円	* 千円		22,317千円

- （注） 1 退職手当の1人当たり平均支給額は、29年度に退職した職員に支給された平均額である。
- 2 個人情報保護の観点から、対象となる職員数が1人又は2人の場合は、当該箇所を「アスタリスク（\*）」としている。

ウ 地域手当（平成30年4月1日現在）

支給実績（平成29年度決算）		0 千円	
支給職員1人当たり平均支給年額（平成29年度決算）		0 円	
支給対象地域	支給率	支給対象職員数	一般行政職の制度（支給率）
築上町	0 %	0 人	0 %

エ 特殊勤務手当（平成30年4月1日現在）

支給実績（平成29年度決算）		0 千円		
支給職員1人当たり平均支給年額（平成29年度決算）		0 円		
職員全体に占める手当支給職員の割合（平成29年度）		0 %		
手当の種類（手当数）		2 種類		
手当の名称	主な支給対象職員	主な支給対象業務	支給実績 （平成29年度決算）	左記職員に 対する支給単価
防疫等作業手当	防疫等作業に従事する者	感染症の病原体に汚染されている地域での作業	0 千円	—
屍体取扱作業手当	屍体取扱作業に従事する者	人の死体の納棺作業	0 千円	1件当たり 1,200円

オ 時間外勤務手当

支給実績（平成28年度決算）	427千円
職員1人当たり平均支給年額（平成28年度決算）	142千円
支給実績（平成29年度決算）	299千円
職員1人当たり平均支給年額（平成29年度決算）	75千円

- （注） 1 時間外勤務手当には、休日勤務手当を含む。
- 2 職員1人当たり平均支給額を算出する際の職員数は、「支給実績」と同じ年度の4月1日現在の総職員数（管理職員、教育職員等、制度上時間外勤務手当の支給対象とはならない職員を除く。）であり、短時間勤務職員を含む。

カ その他の手当（平成30年4月1日現在）

手当名	内容及び支給単価	一般行政職の制度との異動	一般行政職の制度と異なる内容	支給実績 (平成29年度決算)	支給職員1人当たり 平均支給年額 (平成29年度決算)
扶養手当	支給月額 ・配偶者6,500円、子10,000円、その他の扶養親族6,500円 ・満16歳年度初めから満22歳年度末までの間にある子1人につき、5,000円を加算	同じ		824 千円	206,000 円
住居手当	借家住居で、月額12,000円を超える家賃を支払っている職員に対し、27,000円を限度に支給	同じ		648 千円	324,000 円
通勤手当	ア)通勤のために交通機関等の利用を常例とする者。 運賃相当額が55,000円以下については運賃相当額 イ)通勤のために自動車等の使用等を常例とする者。 通勤距離(片道)に応じて支給 2～5km 2,000円 5～10km 4,200円 10～15km 7,100円 15～20km 10,000円 20～25km 12,900円 25～30km 15,800円 30～35km 18,700円 35～40km 21,600円 40～45km 24,400円 45～50km 26,200円 50～55km 28,000円 55～60km 29,800円 60km 31,600円	同じ		208 千円	41,600 円
管理職手当	審議監、課長 51,900円 参事 45,500円 課長補佐 39,400円	同じ		623 千円	623,000 円
休日勤務手当	休日の勤務に対し、給与額の125%～150%の割増賃金を支払う。	同じ		0 千円	0 円
夜間勤務手当	深夜(午後10時～翌日午前5時)の勤務に対して、給与額の25%を割増支給	同じ		0 千円	0 円
宿日直手当	宿直勤務及び日直勤務1回につき4,200円～6,300円	同じ		0 千円	0 円
管理職員特別勤務手当	管理職手当を支給される職員が、臨時又は緊急の必要等により勤務した際に支給 勤務1回につき 〈休日等〉 課長、参事 12,000円、課長補佐 9,000円 ※6時間を越える場合は、150% 〈休日以外の午前0時～午前5時〉 課長、参事 6,000円、課長補佐 4,500円	同じ		12 千円	12,000 円