

# きんから からの世界



百年の時を超え、よみがえる。  
精巧な版木から復元された額絵、屏風之美

明治時代の装飾和紙  
きんからかわかみ  
**金唐革紙**

開館10周年記念

2023.10.5(木)~12.5(火) 国指定名勝 旧藏内邸

会場：福岡県築上町上深野396番地 ☎0930-52-2530 \*水曜休館

時間：9:30~16:30 入場料：大人310円 小中学生100円

## きんからワークショップ開催

旧藏内邸の版木を使って叩きから彩色まで、18cm×12cmの作品を制作

日時：10月22日⑩ ■午前の部：9時30分~ ■午後の部：12時30分~

定員：午前午後とも各10人程度(定員になり次第締切)

参加費：2,300円 申込：0930-52-3771 (文化財保護係)



■JR築城駅(日豊本線)下車。バス・タクシー約10分  
■自動車/東九州自動車道・築城インターから約6分

# きんからの世界

きんからかわかみ

## 旧藏内邸と金唐革紙

### 金唐革紙の歴史

ヨーロッパの宮殿などの壁や天井に使われた、革に金属箔を張り、文様を彫った型でプレスして彩色された工芸品が、17世紀半ばオランダから日本に輸入され「金唐革」と呼ばれ、日本では刀の柄や馬具、煙管入れや手箱などに使われた。

明治時代初期、日本で革の代りに和紙を使って制作し、明治6年(1873)のウィーン万博に「金唐革紙」として出品され好評を博した。これを契機に明治12年(1879)大蔵省印刷局で製造が始まり、鹿鳴館や公共施設等の壁紙に使われ、また海外にも輸出するようになった。その後、制作は民間会社に移管され、明治30年代初頭に生産のピークを迎えたが、コスト削減や大量生産による品質低下で、昭和初期の国会議事堂の壁面を最後に衰退し、その技術も途絶えてしまった。

### 旧藏内邸の金唐革紙

明治39年(1906)頃建築の旧藏内邸一階の仏間内陣と二階床の間の壁と天井に貼られた金唐革紙は、その図柄や彫りの深さなどから金唐革紙の躍進期の明治10年代後半、「鹿鳴館時代」の精緻な版木を使用して作られたと考えられる。現状は経年変化により酸化して色はくすんでいるが、大柄な花唐草文様を全体に配し、地模様には細かな花唐草文をあしらった金唐革紙の優品である。エンジ色の地色はスクリーンを使って彩色したと考えられる。

2013年に金唐革紙を復元制作するため、金唐紙研究所(代表上田 尚:国選定保存技術保持者)に依頼して、壁紙から模様を写し、サクラ丸太の古材にノミと彫刻刀で文様を彫り、版木棒を復元した。金唐革紙の製法は、楮紙と三極紙を貼り合わせた和紙に錫箔を貼り、湿らせてから版木棒に当て、刷毛で叩いて模様を浮き出させる。次にワニスを塗り重ね、乾燥後に絵具で着色して仕上げる。



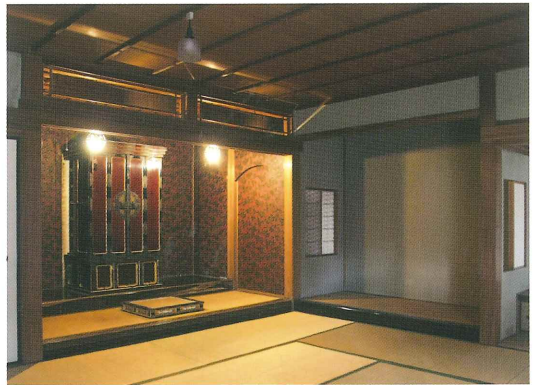
復元した版木棒



版木と和紙の叩き作業



旧藏内邸 池泉庭園と建物群



旧藏内邸仏間



仏間の内陣の壁紙 金唐革紙(部分)



復元制作した旧藏内邸の金唐革紙

### 金唐革紙が現存する国内の主な施設

- 旧日本郵船小樽支店(北海道小樽市)
- 青森銀行記念館(青森県弘前市)
- 池田氏庭園(秋田県大仙市)
- 旧林家住宅(長野県岡谷市)
- 旧中越銀行砺波郷土資料館(富山県砺波市)
- 旧岩崎邸洋館(東京都台東区)
- 旧前田侯爵邸洋館(東京都目黒区)
- 国会議事堂(東京都千代田区)
- 移情閣(兵庫県神戸市)
- 旧呉鎮守府長官官舎(広島県呉市)

### 金唐革紙いろいろ (復元制作: 金唐紙研究所)



旧呉鎮守府長官官舎(草花と昆虫)



旧林家住宅(鳥とアイリス)



池田氏庭園洋館(早春)



旧岩崎邸洋館(花唐草文)